

NOVEMBRO/DEZEMBRO DE 2024

Nº3
Boletim



 **Observatório
do Desporto**
de Setúbal

Ficha Técnica

Comissão Executiva

Pedro Pina
Luís Liberato
José Pereira

Comissão Operacional

António Alcobia
António Lopes
Assunção Jácome
Edgar Lopes
Ernesto Lima
Frederico Grosso
João Santos
Pedro Calado
Ricardo Palma
Sérgio Matos

Design

Catarina Pires

Contactos do Observatório

Observatório Municipal do Desporto
Avenida José Mourinho 2900-579 Setúbal
Tel: 265 548 234
E-mail: observatoriodesporto@mun-setubal.pt

CONTEÚDOS

04

Desporto: Conceitos e ideias

07

Tema Principal

15

Conheça...

18

Foco

20

O que é feito de si?

23

Notícia

24

Calendário

DESPORTO: CONCEITOS E IDEIAS

O PAPEL DO MOVIMENTO ASSOCIATIVO DESPORTIVO NO FORTALECIMENTO DAS COMUNIDADES

*Divisão de Desporto
Setor Formação & Inovação
António Mendes Lopes*



O Associativismo (nas suas múltiplas vertentes) é uma forma de exercício da promoção da cidadania que se traduz na construção de um espaço de direitos e de participação social e é visto como um pilar que tem um papel fundamental no desenvolvimento local, regional e nacional. É de ter em conta que o processo de participação associativo se desenrola num quadro complexo de interações sociais que envolve oportunidades estruturais e decisões dos indivíduos ou dos grupos; quer dizer: em volta da relação, ação individual-grupo/estrutura. Esta dualidade reflete a conceção dos indivíduos-grupos enquanto atores ativos e cujas ações sofrem os constrangimentos da sua inserção no ecossistema envolvente. O Associativismo é, pois, uma forma de desenvolvimento das capacidades democráticas dos indivíduos-grupos que leva a que seja possível

a sociedades civil ter uma maior participação nos processos e nas decisões. As organizações associativas, como, por exemplo no domínio do Desporto, desempenham um papel de destaque nas sociedades, nas comunidades e nos territórios das cidades, uma vez assentam na adesão livre por parte das pessoas e no desenvolvimento de interações baseadas em relações, o maior número das vezes, caracterizadas pela sua horizontalidade, em que o processo de tomada de decisão é a maior parte de momentos partilhados. As organizações associativas no campo do Desporto transcendem o simples ato de competir ou praticar desporto ou atividades físicas. Nos bastidores, existe um componente muitas vezes subestimado, mas profundamente impactante. Estas associações, geralmente lideradas por voluntários empenhados, desempenham um papel fundamental no tecido social das comunidades, promovendo valores, coesão e bem-estar.

Os clubes e associações desportivas servem como pontos de encontro, onde pessoas de diferentes origens e idades se reúnem em torno de uma paixão comum: o Desporto.

As referidas organizações não são apenas locais onde se pratica desporto ou atividades físicas, mas também onde se formam laços sociais. Desde os jogadores que treinam juntos até os pais que torcem nas bancadas, criando pilares de uma rede social que une as comunidades.

Além de contribuir para o desenvolvimento de habilidades e competências desportivas, o movimento associativo desportivo é um veículo poderoso para a transmissão de valores fundamentais. O respeito pelo adversário, o trabalho em equipa, a disciplina e a superação de desafios são apenas algumas das lições que os participantes aprendem ao fazer parte de uma associação desportiva. Estes valores não apenas moldam atletas para serem melhores, mas também cidadãos mais responsáveis e conscientes.

Um dos aspetos mais notáveis do movimento associativo desportivo, é a sua capacidade de promover a inclusão e a diversidade. Muitas associações desportivas oferecem programas adaptados a diferentes públicos, incluindo



pessoas com deficiência, minorias étnicas e grupos socioeconómicos desfavorecidos. Ao criar um ambiente acolhedor e inclusivo, estas associações proporcionam oportunidades equitativas para todos os membros da comunidade.

Apesar dos inúmeros benefícios que oferece, o movimento associativo desportivo enfrenta desafios significativos. Por vezes a falta de financiamento, a escassez de recursos e a concorrência com outras formas de entretenimento, são apenas alguns dos obstáculos que as associações desportivas enfrentam. No entanto, esses desafios também representam oportunidades para inovação, colaboração e fortalecimento das parcerias com outras organizações e setores da sociedade.

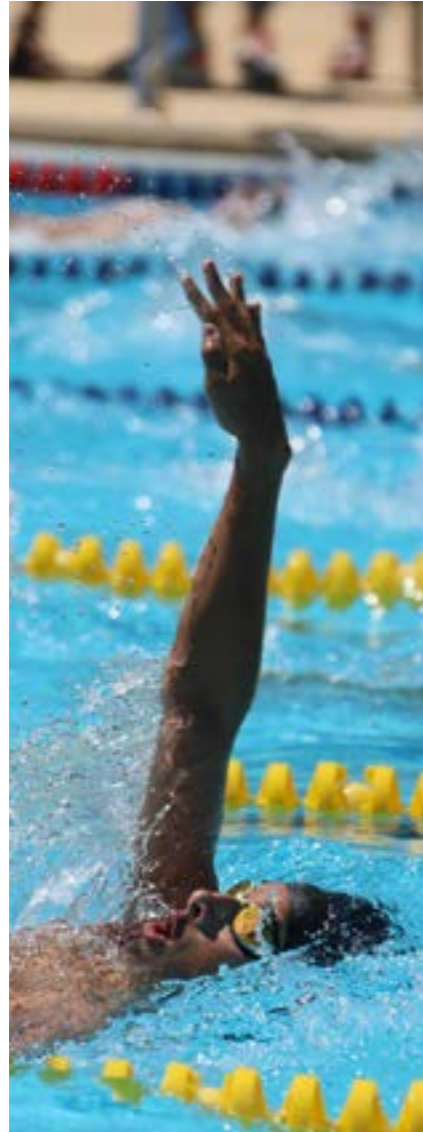
Em suma, o movimento associativo desportivo desempenha um papel vital no fortalecimento das comunidades, promovendo valores, inclusão e bem-estar. Ao investir nestas associações e reconhecer o seu valor, pode-se construir comunidades mais coesas, saudáveis e resilientes. Portanto, é essencial apoiar e incentivar o desenvolvimento do movimento associativo desportivo como parte integrante de uma sociedade mais inclusiva e harmoniosa.



TEMA PRINCIPAL

ASSOCIATIVISMO DESPORTIVO LOCAL

Análise do Apoio Municipal



O associativismo desportivo local desempenha um papel importante no desenvolvimento social e na promoção da saúde no concelho. Este fenómeno envolve a criação e gestão de associações desportivas que oferecem uma variedade de atividades físicas e recreativas para a comunidade. No concelho, estas associações são fundamentais para fomentar o espírito comunitário, proporcionando oportunidades de convívio e cooperação entre os seus membros. Além disso, estas organizações contribuem para a inclusão social, permitindo que pessoas de diferentes idades, géneros e origens participem em atividades desportivas, promovendo assim a igualdade e a coesão social.

A relação entre a autarquia e o movimento associativo desportivo é essencial para a promoção e desenvolvimento das atividades desportivas locais. A Câmara Municipal de Setúbal apoia as associações desportivas através do Regulamento Municipal de Apoio Ao Movimento Associativo que define a metodologia e critérios de apoio ao movimento associativo, de forma a consagrar uma prática de transparência, rigor e imparcialidade nas relações estabelecidas entre a autarquia e as estruturas associativas desportivas.



Caracterização dos apoios na área do associativismo

Os Apoios podem ser de natureza financeira, logística, material e técnica. Estes apoios podem ter um carácter regular e/ou pontual. Será dado um destaque especial à Cedência Gratuita de Equipamentos que pode ser uma medida de carácter regular ou pontual e que se enquadra em mais do uma das categorias de apoio ao movimento associativo mencionadas anteriormente.

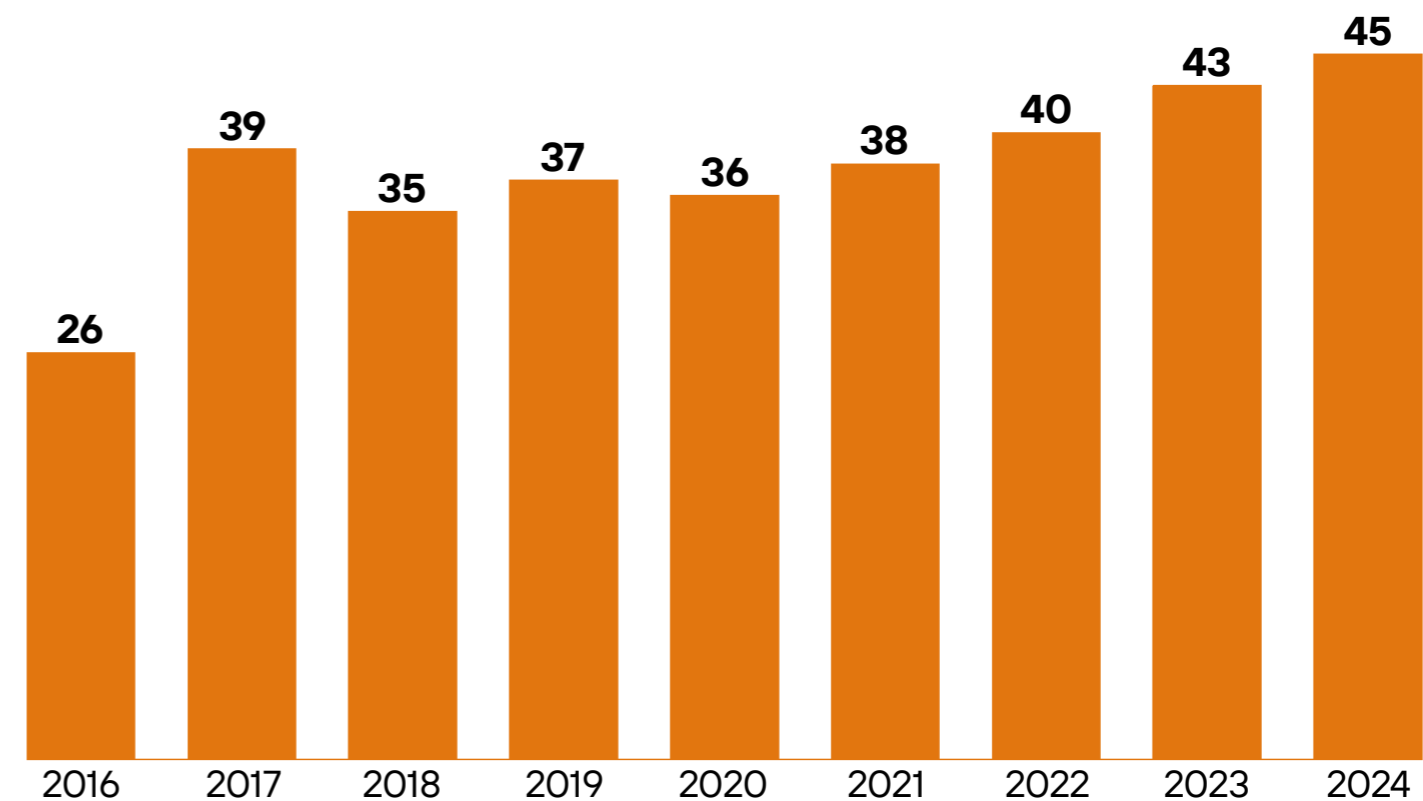
1 - Apoio Financeiro

Matriz de apoio ao desenvolvimento desportivo

É um apoio financeiro regular/anual que tem como o principal objetivo de apoiar todos os clubes do concelho de forma equitativa e proporcional à sua atividade.

Os clubes e associações que concorrem a este apoio, têm que estar inscritos na base de dados da autarquia, e cumprirem com os critérios assentes na estratégia local de desenvolvimento da formação desportiva.

Número de Clubes/ Associações apoiados



2 – Apoio Financeiro à Alta Competição

Modalidades Desportivas Coletivas - época desportiva 2023-2023

| | | | |
|--|---|--|--|
| Academia de Rugby de Setúbal Rugby Masculino Sénior 8 000€ | Clube Naval Setubalense Andebol Masculino Sénior 8 000€ | São Domingos Futebol Clube Andebol Masculino Sénior 8 000€ | Vitória Futebol Clube Andebol Masculino Sénior 15 000€ Futebol de Praia Masculino Sénior 8 000€ Futebol Feminino Sénior 8 000€ Futsal Masculino Sénior 8 000€ |
|--|---|--|--|

A prática desportiva ao nível da alta competição é reconhecida como um fator muito importante no processo de desenvolvimento desportivo, pois fomenta a generalização da prática, cria modelos que geram um interesse e entusiasmo das populações pela prática da atividade física e desportiva, divulga, promove e desenvolve as associações e clubes desportivos e promove a imagem do Concelho a nível local, nacional e internacional.

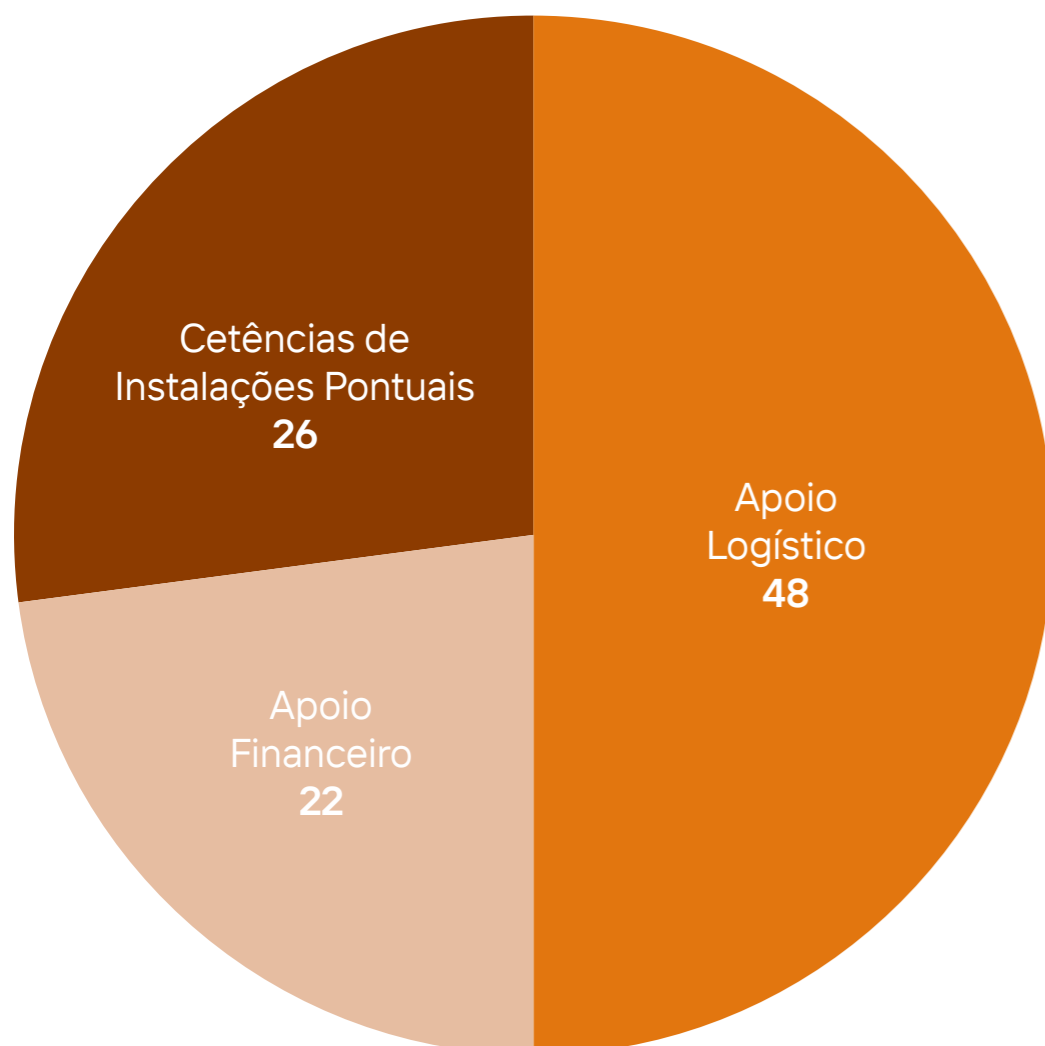
3 – Isenção de taxas de cedência

| | Cedências Regulares (anual) |
|--|-----------------------------|
| | 462 811,15€ |
| Pavilhão Desportivo Municipal das Manteigadas | 101 905,32€ |
| Pavilhão Escolar / Municipal João dos Santos | 17 418,28€ |
| Pavilhão Desportivo de Aranguêz | 29 903,28€ |
| Pavilhão Escola 2/3 Barbosa du Bocage | 16 338,08€ |
| Pavilhão Escolar Secundária do Bocage | 12 515,36€ |
| Pavilhão Escolar Ordem Santiago | 11 757,68€ |
| Pavilhão Escolar Luisa Todi | 16 338,08€ |
| Complexo Municipal De Piscinas das Manteigadas | 25 639,68€ |
| Piscina Municipal de Azeitão | 30 899€ |
| Piscina Municipal das Palmeiras | 29 663,04€ |
| Complexo Municipal de Atletismo de Setúbal (Pista) | 4 966,83€ |
| Complexo Municipal de Atletismo de Setúbal (Relvado) | 36 969,32€ |
| Complexo Municipal da Várzea | 55 437,48€ |
| Campo Municipal Júlio Adrião | 30 507,36€ |
| Campo Municipal Vítor Batista | 33 254,28€ |
| Campo Municipal das Pedreiras do Viso | 5 493,84€ |
| GO ARRÁBIDA | 2 308,24€ |
| Centro Municipal de Natação de Águas Abertas | 1 496€ |

4 – Apoio de Caráter Pontual

- Financeiro para apoio na organização de eventos desportivos/obras/formação;
- Apoio logístico na organização e realização de eventos desportivos ou formações;
- Cedência de instalações desportivas para realização de eventos desportivos/formações;

Nº de Apoios



CONHEÇA...

Centro Municipal de Natação de Águas Abertas

Localizado à beira-rio, na zona poente da cidade, no Parque Urbano de Albarquel. O Centro Municipal de Natação de Águas Abertas é uma infraestrutura de apoio aos praticantes da modalidade, inaugurada em 15 de setembro de 2020.

A infraestrutura, dotada de balneários e sanitários, cacifos, sala de reuniões e espaço social, entre outras características, tem como principal objetivo a promoção da modalidade de natação em águas abertas, aumentando também a oferta desportiva do concelho.

Quatro anos depois da sua inauguração, o Centro mantém a qualidade total das suas instalações e tem sido usado de forma regular por dezenas de praticantes da modalidade de águas abertas.

A dinamização do Centro Municipal permite um conjunto de ações e oportunidades aos munícipes em geral, mas também aos clubes cuja área de intervenção desportiva é o rio e cujo desenvolvimento pode ser exponenciado tirando partido das condições únicas que o espaço oferece.



Formação, treino e competição

O Centro Municipal de Águas Abertas tem sido um espaço sede de treinos e estágios de preparação para equipas e clubes locais que se dediquem à modalidade de águas abertas, mas também um espaço privilegiado para trabalho realizado no âmbito do desenvolvimento do desporto nas escolas e no movimento associativo local.

As mais-valias de que o Centro está dotado permitem também que este consista num apoio de excelência às competições de águas abertas que se realizam em Setúbal, já que a cidade é palco, há praticamente duas décadas, de importantes acontecimentos desportivos nacionais e internacionais de Águas Abertas, como a Taça do Mundo da modalidade ou o Campeonato da Europa de Juniores.

FOCO

Scalipus Clube de Setúbal

Fundação:
23/04/1975

289
Sócios

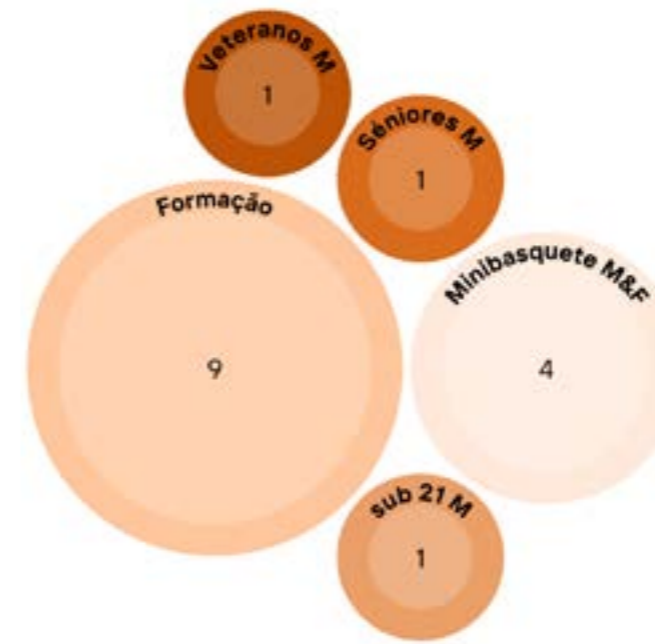
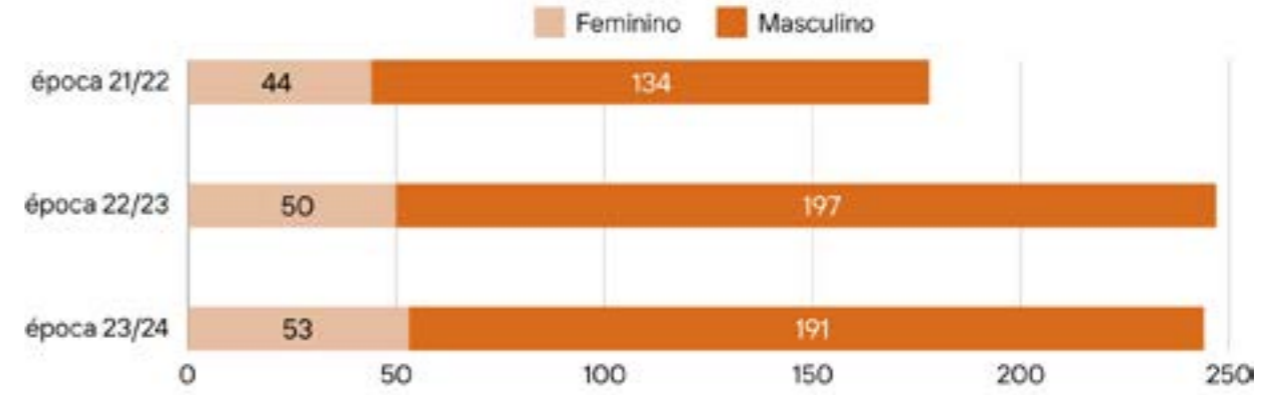
Modalidade:
Basquetebol

250
Atletas

Filiações:

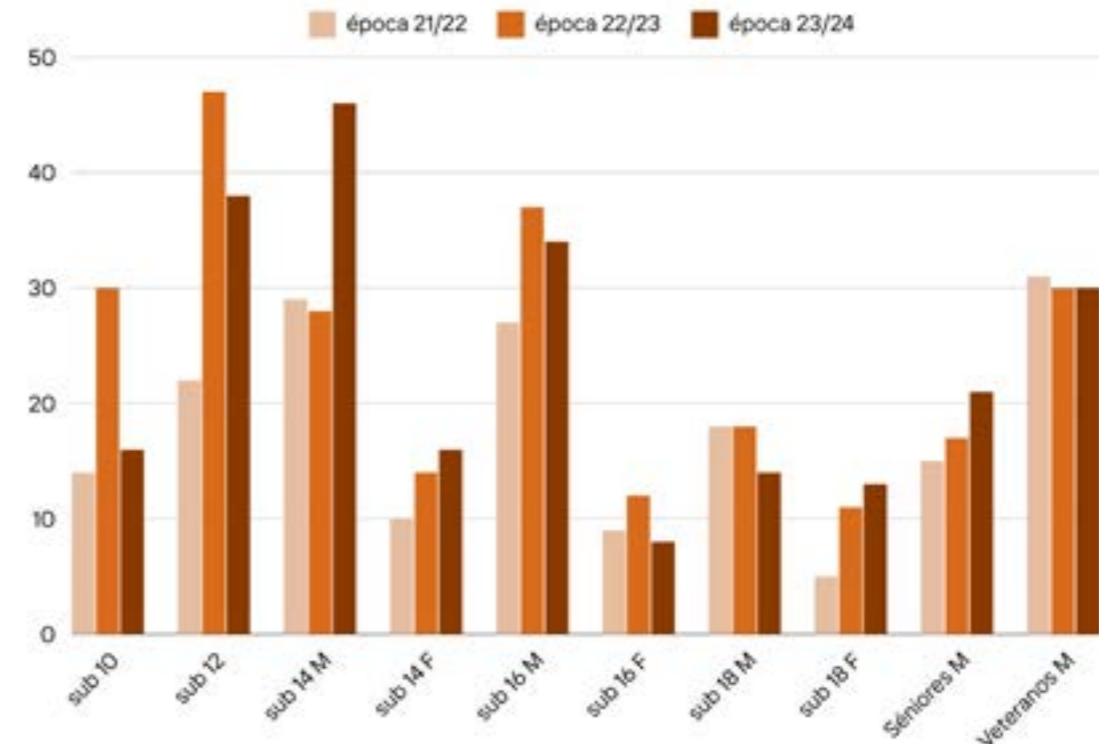
Associação de basquetebol de Setúbal e Federação portuguesa de basquetebol
Estatuto de utilidade pública atribuído em abril de 2024

Êxitos desportivos mais relevantes:
Campeão distrital feminino sub14.
Vencedor do campeonato Manuel Campos de Sub21 masculino.



Indicadores de Prática Desportiva

No gráfico acima, podemos observar a evolução do número de atletas em diversas categorias ao longo das épocas 2021/2022, 2022/2023 e 2023/2024. Destaca-se uma subida significativa na categoria sub-14 na última época, com um total de 46 atletas. Este aumento é indicativo do crescimento e desenvolvimento contínuo do clube nas categorias de formação.



O QUE É FEITO DE SI?

Fernando Tomé

Por Natália Abreu



Quem o queira encontrar sabe que o lugar mais certo para procurar é no Estádio do Bonfim.

É assim há anos!

Fernando Tomé, figura incontornável da cidade e do Vitória de Setúbal, faz do Bonfim a sua segunda casa.

Ao longo dos anos, a sua ligação e dedicação ao clube é inegável.

No seu clube de coração foi de jogador a técnico, passando por responsável direto e é, sem dúvida nenhuma, uma das maiores referências do Vitória.

Os últimos tempos têm sido difíceis! Aos desaires do Vitória juntaram-se algumas complicações de saúde que o impediram



de acompanhar ao vivo, fora de casa, os jogos do seu clube de coração. Porque foi mesmo o coração que lhe pregou um susto e, por indicação médica, passou a só estar no campo nos jogos em casa.

Mas, nos dias em que não há jogo, é certo e sabido que o podemos ver no estádio a conversar com quem passa. Com os amigos de uma vida, com as pessoas que passam e o cumprimentam e que querem ouvir as suas histórias... e são tantas!

Tomé tem uma memória prodigiosa! Recorda pormenores de momentos longínquos e conta-os sempre com emoção e humor.

Histórias dos triunfos e das derrotas! Dos treinadores e dos jogadores! Daqueles que já partiram e dos que ainda se encontram entre nós.

Sempre com um brilho nos olhos!

São tantas as memórias que vai publicando pontualmente



no Facebook, ilustradas com recortes de jornal, fotografias, registos que colecionou ao longo de anos e anos, que, ocasionalmente, surge a pergunta "Para quando um livro de memórias?" A resposta, sempre acompanhada de um sorriso, é de que está a ser estudado! Amigos, alguns deles jornalistas, já o desafiaram para que publicasse essas memórias em jeito de biografia. Alguns até se ofereceram para as ajudar a escrever. E que riqueza teriam as memórias de Fernando Massano Tomé!

As lembranças de tempos em que o Vitória ombreava com os maiores do futebol nacional e europeu. Das venturas e desventuras vividas de verde e branco.

Conhecido de todos os vitorianos e setubalenses, a sua história pessoal e profissional funde-se com a do clube. Marcar encontro com Fernando Tomé, no Bonfim, para uma conversa informal, é a certeza de que várias vezes seremos

interrompidos por alguém que passa e quer saber como está, que quer parar para dois dedos de conversa, para conversar, tantas vezes com tristeza, sobre o momento que o Vitória atravessa.

Agora, após uma intervenção cirúrgica que o obrigou a abrandar, os dias já não são passados em pleno no Bonfim, mas é certo que a caminhada diária para manter a forma física tem sempre passagem por um espaço que conhece como as palmas das mãos e onde é acarinhado como poucos.

As luzes da ribalta desportiva hoje já não são tão intensas nem para o antigo jogador nem para o clube do seu coração, mas a memória coletiva setubalense e vitoriana terá sempre um lugar dourado para Fernando Tomé, o contador de histórias e garante da memória gloriosa do Vitória de Setúbal.



NOTÍCIA

São Silvestre do Sado

11 jan 2025 — Freguesia do Sado

A 26ª edição da São Silvestre do Sado realiza-se no dia 11 de janeiro de 2025, sábado, nas ruas da freguesia. A prova é organizada pela Câmara Municipal de Setúbal, pela Junta de Freguesia do Sado e pelo UCRD Praiense e volta, uma vez mais, a marcar o arranque do ano desportivo. À semelhança dos últimos anos, para além da prova principal, a São Silvestre do Sado contará com provas curtas destinadas aos mais pequenos.

CALENDÁRIO 2025**Gala do
Desporto**

22 fev —
Fórum Municipal
Luísa Todi

**Lidl Setúbal
Triathlon**

06 abr —
Parque Urbano
de Albarquel

**Setúbal Open
Water Race**

12 abr —
Praia do Creiro

**Alegro Meia
Maratona de
Setúbal**

26 e 27 abr —
Alegro Setúbal

**Feira Náutica
de Setúbal**

15 a 18 mai —
Zona Ribeirinha

**Open Water
Swimming
World Cup**

14 a 15 jun —
Parque Urbano
de Albarquel

**European
Aquatics junior
Open Water
Swimming
championships**

19 a 21 jun —
Parque Urbano
de Albarquel

**Open Water
Swimming
European Cup**

22 jun —
Parque Urbano
de Albarquel



AZEITÃO

