



*Projeto de Candidatura ao Programa de  
Reabilitação de Instalações Desportivas  
(PRID) 2018 do IPDJ*



## ÍNDICE

1. Dados do Clube de Ténis de Setúbal	
1.1 Dados gerais	3
1.2 Atividade do Clube	3
2. Objeto do Projeto de Candidatura	10
3. Elementos constituintes do processo de candidatura	
3.1 Plantas de Localização e das Instalações Resultados	11
3.2 Áreas de intervenção	14
4. Orçamento Global da Candidatura	24
5. Cronograma das áreas a intervir	25
6. Anexos do projeto de candidatura	26

## 1. Dados do Clube de Ténis de Setúbal

### 1.1 Dados Gerais

#### Clube de Ténis de Setúbal

Dados	Descrição
<b>Empresa</b>	Clube de Ténis de Setúbal
<b>Sede</b>	Praceta Manuel Nunes D'Almeida
<b>Telefone</b>	918027366 / 265 527 038
<b>Objeto Social</b>	Clube de Ténis
<b>CAE</b>	92620
<b>Número Contribuinte</b>	501 417 184
<b>Facebook</b>	<a href="https://www.facebook.com/CTSetubal/">https://www.facebook.com/CTSetubal/</a>
<b>Site</b>	<a href="https://www.clubetenis-setubal.com/">https://www.clubetenis-setubal.com/</a>

O Clube de Ténis de Setúbal foi fundado em 10 de março de 1948. Sendo uma instituição sem fins lucrativos promove, divulga e melhora a prática do ténis na região, possibilitando a prática desportiva da modalidade a sócios e a não sócios, em total consonância com o seu papel de detentor do Estatuto de Utilidade Pública atribuído no dia 24 de fevereiro de 1989.

### 1.2 Atividade do Clube

O Clube de Ténis de Setúbal, ao longo dos seus 70 anos de vida, tem contribuído e incentivado a prática desportiva na região e tem fomentado a promoção da modalidade como desporto para todos.

O Clube de Ténis de Setúbal, um dos clubes mais antigos do país, tem tido ao longo do seu historial, vários atletas de nível nacional formados na Escola de Ténis do clube. Entre eles, destacamos a atleta Neuza Silva, Embaixadora da modalidade de Ténis no programa Setúbal Cidade Europeia do Desporto 2016, e que atualmente é a Seleccionadora Nacional da Fed Cup (equipa sénior feminina) e responsável no Cento de Alto Rendimento pelas jogadoras femininas das seleções nacionais.

O Clube de Ténis de Setúbal é atualmente o clube em Portugal que mais torneios oficiais da Federação Portuguesa de Ténis (FPT) organiza (num total de 34 torneios em 2018) nos diversos escalões (desde os 5 anos aos veteranos), incluindo o Campeonato Nacional Individual Sub 14 e o Campeonato Nacional de Equipas Sub 16 e provas do calendário nacional em Ténis em Cadeira de Rodas. A nível Internacional, o Clube também organiza uma prova profissional sénior masculina, da categoria "Futures", o "Setúbal Open", e um torneio Internacional de Ténis de Cadeira de Rodas "Open Baía de Setúbal" que este ano será a sua quinta edição, ambas inseridas no calendário mundial da Federação Internacional de Ténis (ITF).

O Clube de Ténis de Setúbal é um Clube inclusivo fomentando o ténis adaptado, participando desde do início no projeto "Weelchair-tennis Portugal", e treina semanalmente atletas em ténis em cadeira de rodas.

O Clube também acolhe as provas do Desporto Escolar na modalidade de ténis e tem um conjunto de parcerias com Escolas do Ensino Básico e Secundário da região, onde leciona aulas de ténis. O Clube de Ténis de Setúbal organiza ainda um conjunto de torneios sociais para atletas não federados, com o intuito de incrementar a confraternização entre os sócios e praticantes de diferentes gerações.

No mesmo sentido, promove o Desporto para Todos, participando em múltiplas iniciativas na divulgação da modalidade de Ténis, algumas em parceria com a Câmara Municipal de Setúbal, incentivando a pratica da modalidade de ténis junto da comunidade local e fomentando a inclusão social.





O Clube de Ténis de Setúbal tem parcerias com as seguintes entidades de ensino:

- Escola Secundária do Bocage, União de Freguesias de Setúbal
- Escola Básica Barbosa do Bocage, União de Freguesias de Setúbal
- Escola Básica dos Arcos, União de Freguesias de Setúbal
- Escola Básica nº2 de Setúbal (Santa Maria da Graça), União de Freguesias de Setúbal
- Escola Secundária Sebastião da Gama, União de Freguesias de Setúbal
- Escola Básica nº3 de Setúbal, União de Freguesias de Setúbal
- Escola Básica do Montalvão, União de Freguesias de Setúbal
- Escola Básica nº12 de Setúbal, União de Freguesias de Setúbal
- Escola Básica 2/3 Aranguês, Freguesia São Sebastião
- Academia Luísa Todi, União de Freguesias de Setúbal
- Escola Secundária D. João II, Freguesia São Sebastião

O Clube de Ténis de Setúbal tem ainda parcerias para o leccionamento de aulas de ténis, durante o ano letivo, nas suas instalações com as turmas do curso de Desporto da Escola Secundária Sebastião da Gama (União de Freguesias de Setúbal) e da Licenciatura em Desporto do Instituto Politécnico de Setúbal (Freguesia do Sado).

Em termos de Instituições de Solidariedade Social, o Clube de Ténis de Setúbal fomenta atividades, nas suas instalações, com as seguintes instituições:

- APPACDM Setúbal
- LATI - Centro Comunitário do Bocage
- Inovar Autismo - Associação de Cidadania e Inclusão

A Escola de Ténis do Clube de Ténis de Setúbal tem cerca de 200 alunos que treinam diariamente nas diversas classes formativas e competitivas e o Clube conta ainda com cerca de 100 praticantes regulares que praticam e jogam ténis nas nossas instalações.

Participam em torneios organizados pelo Clube de Ténis de Setúbal anualmente cerca de 1300 atletas (visitam o Clube ainda cerca de 1500 acompanhantes - treinadores, pais - desses atletas) e o Clube leciona aulas de ténis para cerca de 1200 crianças e jovens de escolas do ensino básico e secundário.

Nos últimos 4 meses, em parceria com a Câmara Municipal de Setúbal, participámos nos projetos “Dia D” (para cerca de 4.000 alunos das escolas do ensino básico do concelho) e “Férias no Bairro” (para crianças e jovens de bairros carenciados do concelho) onde lecionamos aulas de ténis nas nossas instalações.





O Clube de Ténis de Setúbal dispõe de 7 campos de ténis, sendo 2 deles semi-cobertos (cobertura efetuada há cerca de 20 anos), balneários masculinos e femininos e uma área social e administrativa.

O Clube tem efetuado algumas melhorias nas suas infraestruturas, como a renovação dos balneários masculino e feminino com rampa de acesso para pessoas com deficiência.

Estes investimentos efetuados pretenderam dar resposta ao incremento do número de atividades que o clube organiza e dotar maior conforto aos utentes e atletas que nelas participam.

No entanto, e face às atividades que o Clube desenvolve durante todo o ano, nomeadamente com escolas e instituições de solidariedade social, assim como as diversas valências da sua Escola de Ténis, é crucial que o Clube continue a poder dar resposta em termos de melhoria das suas infraestruturas e de conforto a todos os utentes do Clube.







## 2. Objeto do Projeto de Candidatura

Este projeto de candidatura e consequente memória descritiva (que inclui plantas – também de localização e implementação -, descrição da patologias e fotografias, áreas de intervenção e descrição dos trabalhos, planta de “amarelos” e “encarnados”, orçamento, cronograma) refere as opções preconizadas para a reabilitação e renovação de equipamentos de apoio desportivo, com o objetivo de melhorar o referido espaço às necessidades com que se depara, atualmente, o Clube de Ténis de Setúbal.

Dado o uso das instalações desportivas do Clube por parte dos utentes e atletas durante os 12 meses do ano, e o número de atividades que o Clube desenvolve em todos os meses do ano, é absolutamente crucial que o Clube disponha de um espaço melhor do que hoje dispõe com os 2 campos semi-cobertos, e que consiga corresponder eficazmente, e com melhor conforto para os utentes, ao desenvolvimento da prática desportiva e leccionamento de aulas durante todo o ano. O revestimento dos alçados dos campos semi-cobertos, em complemento à cobertura dos campos existente, é a necessidade mais relevante para o Clube.

O Clube propõe-se proceder as obras abaixo discriminadas nas seguintes áreas de atuação/remodelação, que serão a base da nossa candidatura ao programa PRID 2018:

1. Revestimento de todos os alçados dos campos semi-cobertos 4 e 5, em todo o seu perímetro, com estrutura de chapa e policarbonato desde a cobertura até uma altura de cerca de 4 metros do solo
2. Eficiência Energética – Renovação da iluminação com a colocação de projetores LED nos campos 4 e 5 (semi-cobertos)
3. Reparação e melhoria do piso do campo 4 (campo semi-coberto)

### 3. Elementos constituintes do processo de candidatura

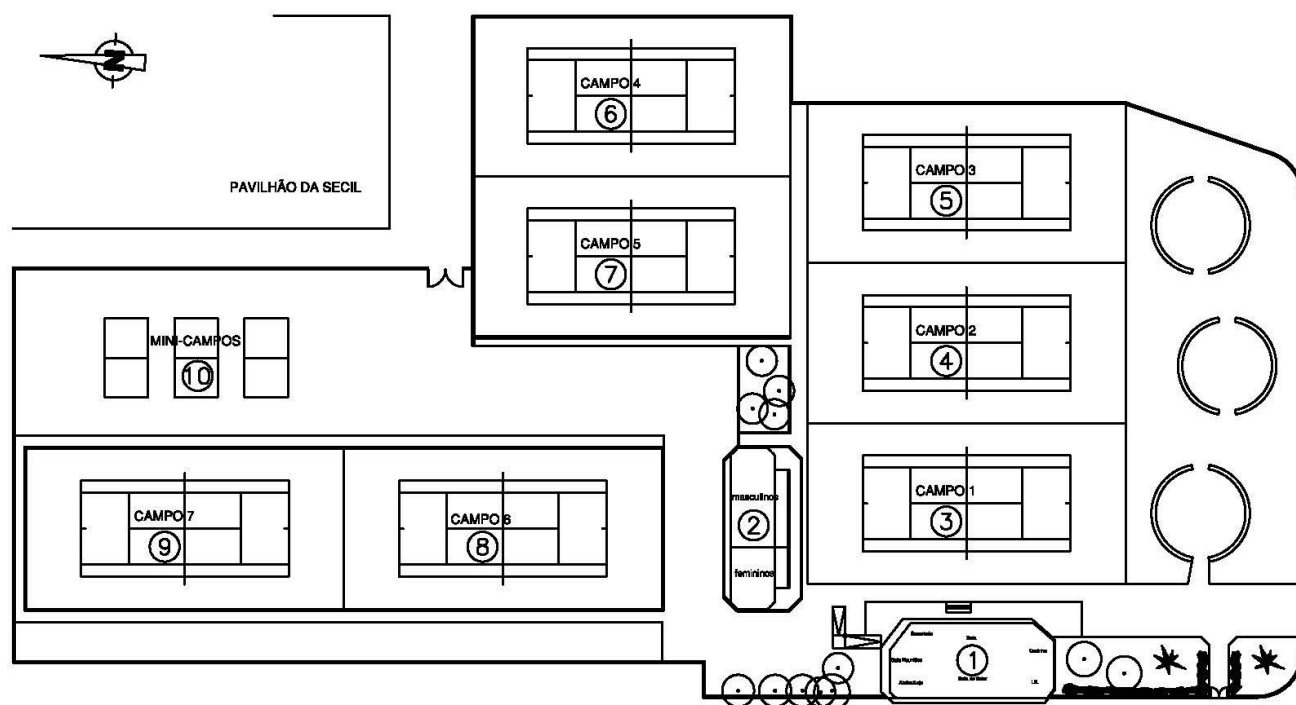
#### 3.1 Plantas de Localização e das Instalações





Para melhor informação, recomenda-se consultar, em programa de localização, as coordenadas **38°31'59.92"N; 8°53'29.65"O**.

## PLANTA DE LOCALIZAÇÃO DO CLUBE DE TÉNIS DE SETÚBAL



## LEGENDA

- ① EDIFÍCIO PRINCIPAL - Secretaria, Sala Reuniões, Loja, Sala, Cozinha e Sanitários
- ② BALNEÁRIOS - Femininos e Masculinos
- ③ CAMPO 1
- ④ CAMPO 2
- ⑤ CAMPO 3
- ⑥ CAMPO 4 (COBERTO)
- ⑦ CAMPO 5 (COBERTO)
- ⑧ CAMPO 6
- ⑨ CAMPO 7
- ⑩ MINI-CAMPOS

## PLANTA DAS INSTALAÇÕES DO CLUBE DE TÉNIS DE SETÚBAL

### 3.2 Áreas de intervenção

1. Revestimento de todos os alçados dos campos semi-cobertos 4 e 5, em todo o seu perímetro, com estrutura de chapa e policarbonato desde a cobertura até uma altura de cerca de 4 metros do solo

Dada o acréscimo de utentes para a prática de Ténis e ao número crescente de alunos na Escola de Ténis, e ao número de atividades de promoção de ténis que a Escola realiza, nomeadamente com Escolas de Ensino básico e secundário e Instituições de Solidariedade Social, é crucial que o Clube tenha uma solução permanente, durante a estação de Inverno e de chuva, de disponibilização de campos para os praticantes.

Existem também um conjunto de classes competitivas da Escola de Ténis, entre os quais a classe de Ténis em Cadeira de Rodas, que treinam diariamente e não conseguem manter a qualidade de treino nos dias de chuva.

O Clube de Ténis de Setúbal é o clube em Portugal que mais provas oficiais da Federação Portuguesa de Ténis organiza nos diversos escalões (desde os sub7 aos veteranos).

As provas decorrem em todos os meses do ano, pelo que o fecho dos alçados até uma determinada altura do solo, face à atual situação de estar sem qualquer revestimento, é absolutamente decisiva para a organização das provas. É uma garantia que os torneios são realizados e concluídos independentemente do estado do tempo com o uso destes 2 campos (hoje essa garantia não existe, e muitas das vezes os semi-cobertos não estão em condições, devido à chuva, para serem utilizados).

Durante o mês de março de 2018, fomos obrigados a cancelar duas provas oficiais da Federação Portuguesa de Ténis, sendo uma um torneio nacional sénior em Ténis de Cadeira de Rodas e outra uma prova do circuito Smashtour (para atletas federados nos escalões sub7, sub8 e sub10).

Nesse sentido, propõe-se o revestimento dos 4 alçados (num total de cerca de 633 m<sup>2</sup>), com uma estrutura de chapa e acrílico a todo o perímetro dos campos 4 e 5 (semi-cobertos), desde a cobertura até uma altura de cerca de 4 metros do solo.

Os trabalhos incluem:

- O revestimento lateral nos alçados Este e Oeste dos 2 campos semi-cobertos em chapa simples intercalada com policarbonato a cada meio vão entre pilares, aplicada verticalmente com 3m de comprimento nas laterais da estrutura metálica existente, incluindo estrutura secundária de apoio fixa aos pilares metálicos.
- O revestimento dos tímpanos dos alçados Sul e Norte dos 2 campos semi-cobertos em chapa simples intercalada com policarbonato a cada meio vão entre pilares, aplicada verticalmente com altura do

arco mais 3m de comprimento nos topos dos campos, incluindo estrutura secundária de apoio fixa aos pilares metálicos.

- Fornecimento e montagem de pilaretes metálicos nos tímpanos (Arcos) para suporte de estrutura secundária do revestimento.
- Fornecimento e montagem de remate metálico inferior e superior de acabamento em chapa pré lacada.



### Alçados Sul e Norte

#### Até à viga superior

Revestimento em chapa simples intercalada com policarbonato a cada meio vão entre pilares.

Total de  $\approx 36\text{m}$  de comprimento por 3m de altura

#### Entre a viga superior e a cobertura

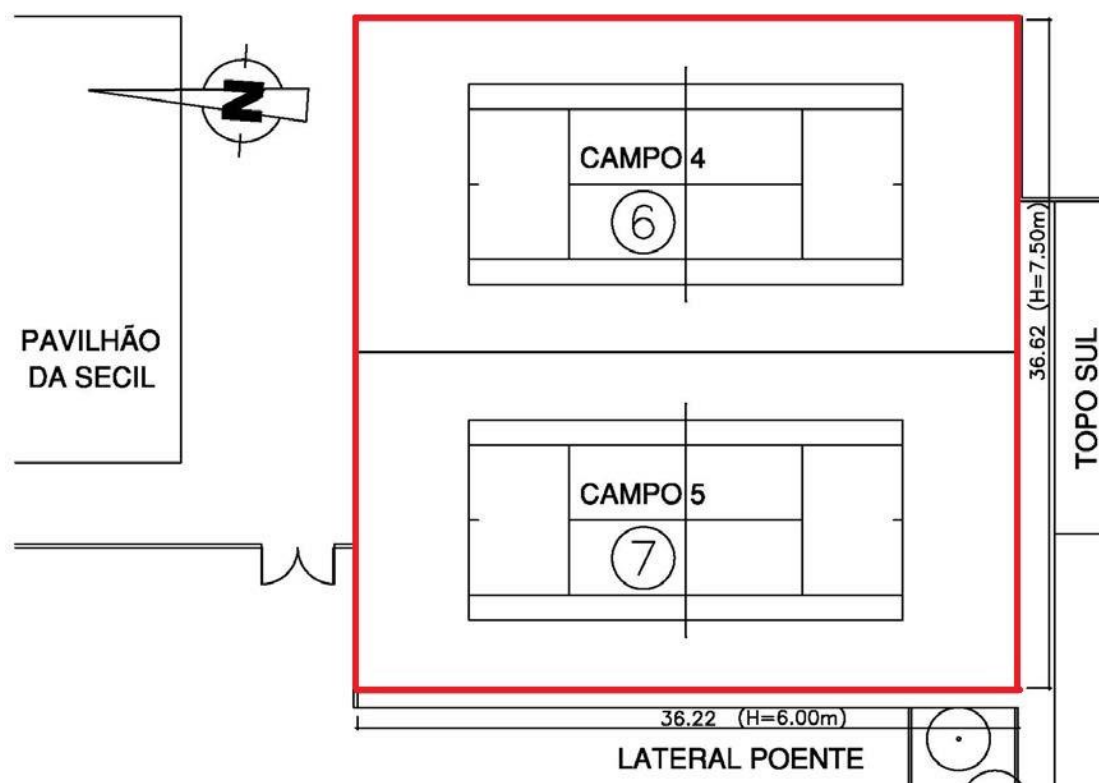
Revestimento em chapa simples intercalada com policarbonato a cada meio vão entre pilares.

Total de  $\approx 36\text{m}$  de comprimento com 2 arcos de 1,8m de altura máxima

### Alçados laterais Oeste e Este

Revestimento em chapa simples intercalada com policarbonato a cada meio vão entre pilares.

Total de  $\approx 36\text{m}$  de comprimento por 3 m de altura



Imagens das instalações existentes



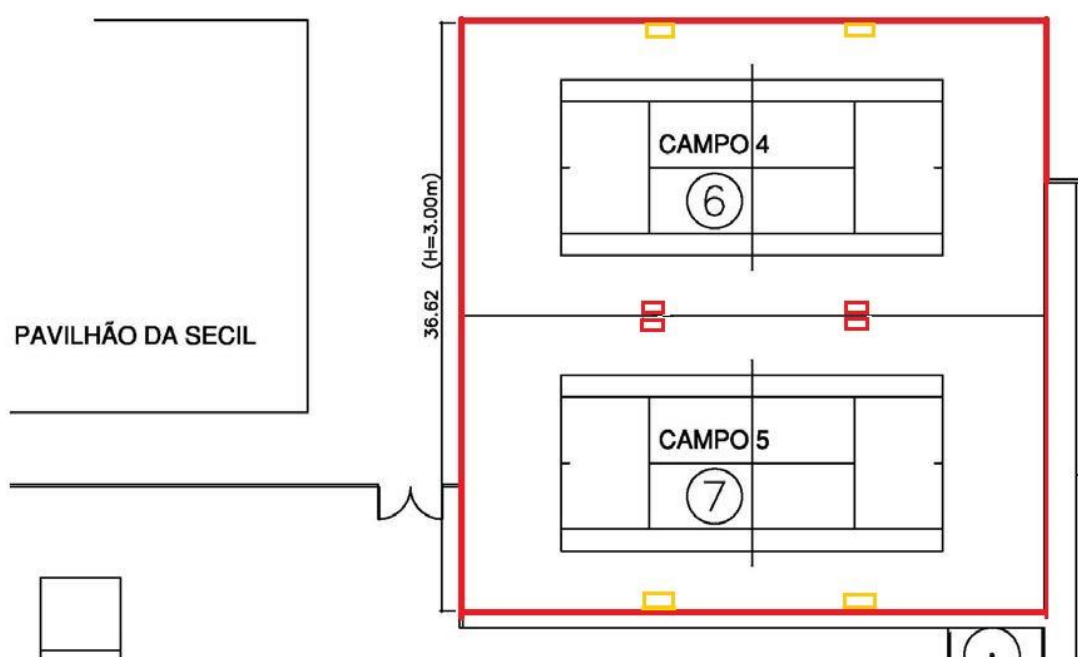


## 2. Eficiência Energética – Renovação da iluminação com a colocação de projetores LED nos campos 4 e 5 (semi-cobertos)

Renovação da iluminação dos campos 4 e 5 com projetores LED, em substituição de projetores com lâmpadas de iodetos metálicos e com instalação de novos pontos de iluminação.

Esta rubrica implica não só a substituição dos projetores existentes, que são apenas 2 pontos de iluminação por campo (a amarelo na figura abaixo), mas prevê a colocação de mais dois pontos de iluminação (a vermelho na figura abaixo) em cada campo. No total haverá 4 projetores LED por campo, 2 em cada um dos pontos existentes e mais 2 em cada um dos novos pontos de iluminação a criar (na separação entre os campos 4 e 5).

Esta renovação de iluminação dos campos 4 e 5 com projetores LED pretende também responder ao incremento de problemas que o Clube tem tido nos últimos meses com os projetores atuais (onde tem substituído diversos componentes, como lâmpadas e reactâncias) e, assim, contribuir para uma melhor eficiência energética do Clube (menor consumo de energia com projetores LED, com valor estimado de redução face à tecnologia existente na ordem dos 60%).



### 3. Reparação e melhoria do piso do campo 4 (campo semi-coberto)

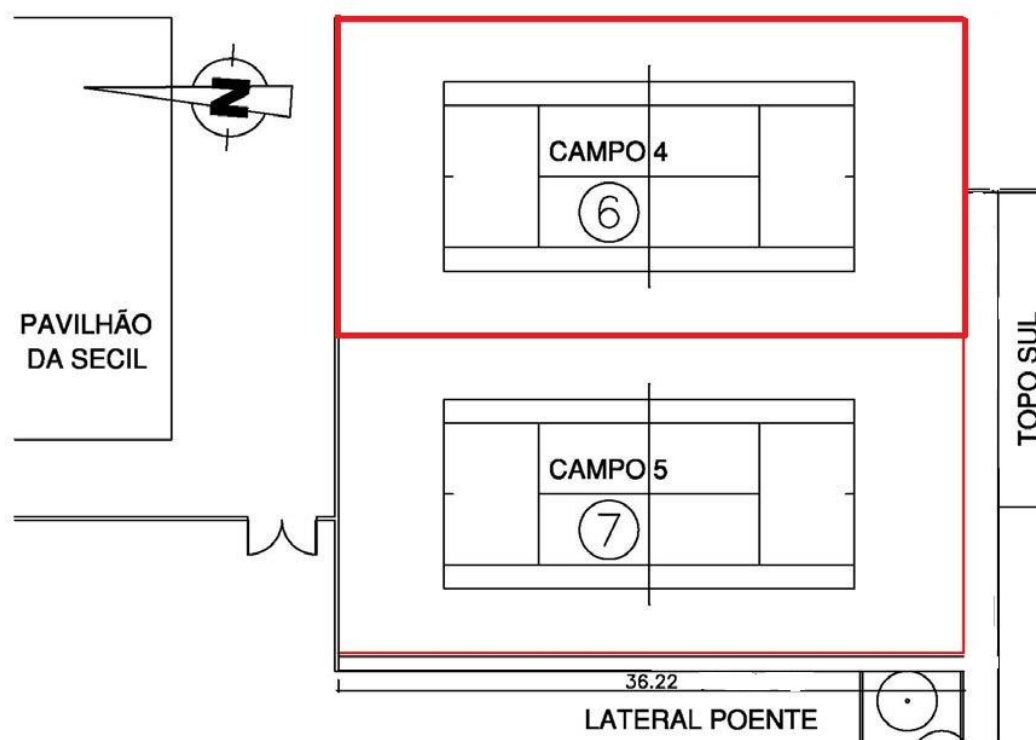
Reparação e renovação de um campo de ténis (campo semi-coberto) com piso em mau estado e com reparação das caleiras este e sul do campo de modo a que haja uma melhoria de escoamento de água do campo (existe um depósito de água no canto sul/este por este espaço do campo estar ligeiramente mais baixo que o restante espaço do campo).

A melhoria do campo é crucial para a pratica de ténis dos utentes e alunos da Escola de Ténis e também decisivo para as provas oficiais que o Clube organiza (campo a ser usado nas competições nacionais e internacionais).

Área total de intervenção de  $36,22 \times 18,31 \approx 663 \text{ m}^2$ .

Os trabalhos incluem:

- Lavagem do piso existente com máquina de alta pressão para remoção das partículas soltas do revestimento deteriorado
- Reparação da caleira de escoamento de água do campo
- Colocação de 2 camadas de resina acrílica incorporada de sílicas finas devidamente pigmentada na cor verde e vermelho sendo aplicada a rodo ( $1,5\text{kg/m}^2/\text{camada}$ ).
- Colocação de uma pintura altamente pigmentada na cor verde e vermelho colocada a rodo. Destina-se esta a formar uma camada final dotada de uma elevada resistência ao desgaste normalmente provocado pela utilização intensiva do pavimento. Esta camada é resistente aos agentes atmosféricos ( $1\text{kg/m}^2$ ).
- Marcação das linhas de jogo de Ténis.



Imagens das instalações existentes – Campo 4







#### 4. Orçamento Global da Candidatura

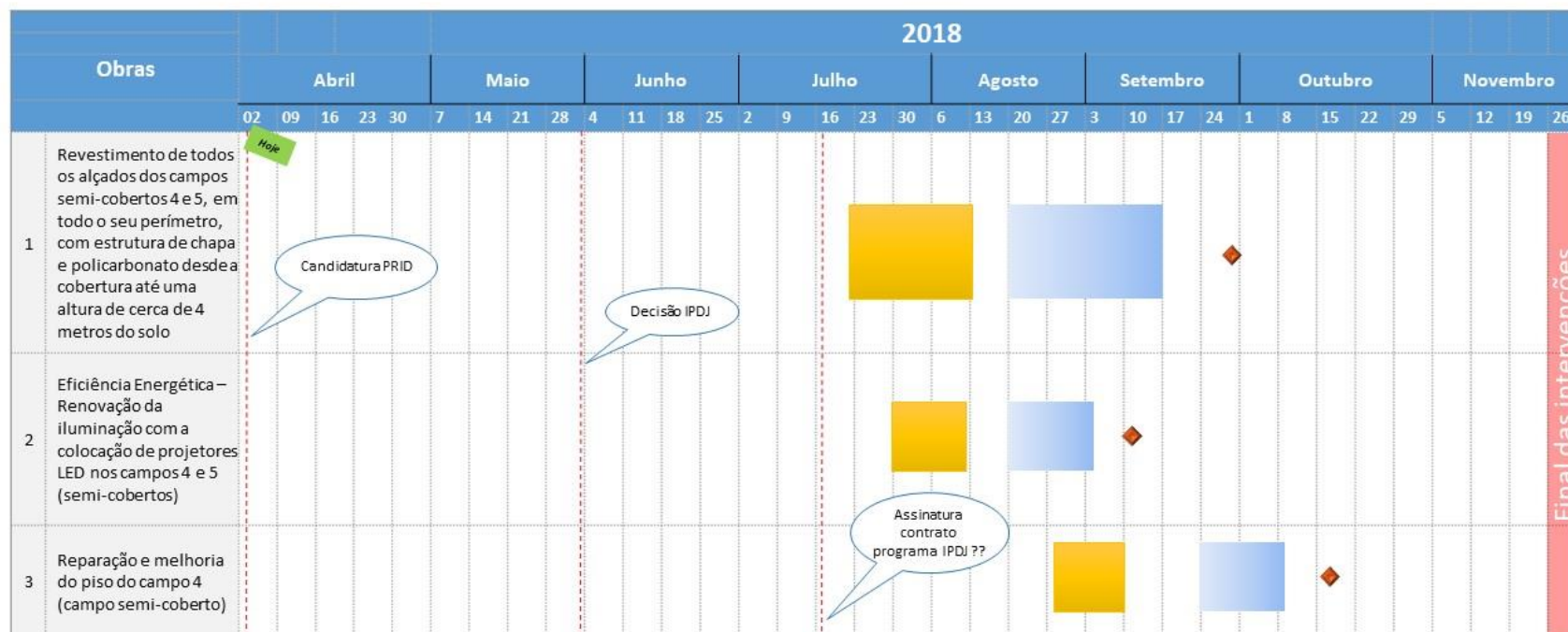
Áreas de Intervenção	Valor	Valor com IVA
1. Revestimento de todos os alçados dos campos semi-cobertos 4 e 5, em todo o seu perímetro, com estrutura de chapa e policarbonato desde a cobertura até uma altura de cerca de 4 metros do solo	20.171,59 €	24.811,06 €
2. Eficiência Energética – Renovação da iluminação com a colocação de projetores LED nos campos 4 e 5 (semi-cobertos)	5.750,00 €	7.072,50 €
3. Reparação e melhoria do piso do campo 4 (campo semi-coberto)	5.350,00 €	6.580,50 €
<b>Total</b>	<b>31.271,59 €</b>	<b>38.464,06 €</b>

#### Notas:

- 1). É enviado este Orçamento Global também em ficheiro próprio como anexo da candidatura.
- 2). Os orçamentos das intervenções que suportam este Orçamento Global constam nos anexos da candidatura.

### 5. Cronograma das áreas a intervir

#### Cronograma das Áreas de Intervenção



01-04-2018 | Candidatura programa PRID

Legenda: ■ Atividade preparatória ■ Atividade em curso ◆ Entrega Obra

**Nota:**

É enviado este Cronograma também em ficheiro próprio como anexo da candidatura.

## 6. Anexos do projeto de candidatura

Os anexos constantes deste processo de candidatura ao programa PRID do IPDJ, são os seguintes:

1. Acta (nº46) da última Assembleia Geral Eleitoral do Clube de Ténis de Setúbal
2. Carta de Recomendações da FPT
3. Declaração da CMS quanto à conformidade com o PDM
4. Declaração da CMS com o montante de financiamento
5. Planta de Localização do Clube (Carta Militar)
6. Planta de Localização e de Implementação CTS
7. Fotos de necessidade de candidatura PRID 2018
8. Cronograma das Áreas de Intervenção
9. Dados de identificação do Clube de Ténis de Setúbal retirados do site da AT
10. Contracto do Direito de Superfície
11. Estatutos do Clube de Ténis de Setúbal
12. Termo de Responsabilidade do Técnico Responsável pela Obra
13. Declaração da Ordem dos Engenheiros
14. Orçamento de Revestimento dos 4 alçados dos campos 4 e 5 (semi-cobertos) desde a cobertura até cerca de 4m do solo
15. Orçamento de Renovação de Iluminação dos Campos 4 e 5 com Projetores LED
16. Orçamento de Reparação e Renovação do Campo 4
17. Orçamento Global PRID
18. Relatório de Contas e Atividades do ano de 2016 do Clube de Ténis de Setúbal
19. Documento do Projeto de Candidatura ao programa PRID 2018
20. Declaração do Presidente da Direção do CTS Candidatura PRID 2018
21. Caracterização da Atividade 2016-2017-2018 do Clube de Ténis de Setúbal