

ESPECIAL BALANÇO DE MANDATO

2021-2024

Siga-nos    

setúbal

JORNAL MUNICIPAL

INFOMAIL

JANEIRO . 2025

EDIÇÃO MENSAL DA CÂMARA MUNICIPAL DE SETÚBAL

ANO 25 . N.º 106

DISTRIBUIÇÃO GRATUITA

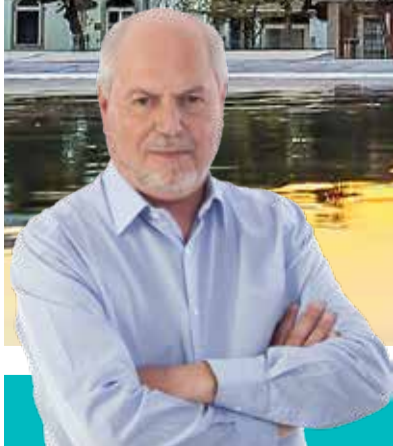


Gestão pública
baixa preço
da água

Págs. 6 e 7

MAIOR INVESTIMENTO DE SEMPRE NO CONCELHO

A Câmara Municipal de Setúbal tem liderado uma transformação marcante, tornando o concelho mais moderno e atrativo. Da reabilitação do espaço público à educação, passando pela sustentabilidade ambiental e recuperação patrimonial, de que é exemplo a reabertura do Museu de Setúbal/ Convento de Jesus, um monumento completamente renovado e que agora é devolvido à população



PRESIDENTE DA CÂMARA PRESTA CONTAS AOS SETUBALENSES E AZEITONENSES Pág. 3



SUMÁRIO

INFORMAÇÕES ÚTEIS

CÂMARA MUNICIPAL

Paços do Concelho
Praça de Bocage 265 541 500

Edifício do Banco de Portugal
Rua do Regimento de Infantaria
11, 7 | 265 545 180

Edifício Sado
Rua Acácio Barradas, 27-29
265 537 000

Edifício Ciprestes
Avenida dos Ciprestes, 15
265 247 810

Arquivo Municipal de Setúbal
Avenida dos Combatentes
da Grande Guerra, 52

Mercado do Livramento
Avenida Luísa Todi, 165, 1.º andar
265 545 390

Casa do Largo – Pousada
da Juventude
Largo José Afonso, 24-25
265 421 082

Casa da Baía
Avenida Luísa Todi, 468
265 545 010

Casa do Turismo
Praça de Bocage
915 174 442

Turismo – Azeitão
Praça da República, 47
212 180 729

Complexo Municipal
de Atletismo
Estrada Vale da Rosa
265 793 980

UTILIDADE

Emergência | 112

Saúde 24 | 808 242 424

Hospital | 265 549 000

Bombeiros Sapadores
265 522 122

Bombeiros Voluntários
265 538 090

Capitania | 265 548 270

Apoio à Vítima | 116 006

Violência Doméstica | 800 202 148

Crianças e Jovens | 265 550 600

PSP | 265 522 022

GNR | 265 522 018



▶ PRIMEIRO PLANO | 4-5

A modernização do concelho avança para acrescentar qualidade de vida. Um compromisso municipal a que se alia uma luta inabalável na defesa de causas públicas a pensar nas populações.

▶ ECONOMIA | 6-9

O regresso da água à gestão pública marcou o início de uma nova era no concelho, com preços mais justos para os consumidores e a garantia de que este bem essencial está sempre acessível a todos. Setúbal é dos municípios que melhor sabe aproveitar os fundos do PRR.

▶ URBANISMO | 10-11

A regeneração e revitalização urbana ganharam novo impulso com o PDM de 2ª geração, aprovado com novas estratégias e prioridades de intervenção.



▶ HABITAÇÃO | 12-13

O parque habitacional público recebe um investimento sem precedentes em obras de reabilitação impulsionadas por fundos comunitários, captados em candidaturas municipais. O último bairro de lata desapareceu de Setúbal.



▶ OBRAS | 14-15

A requalificação do espaço público, como foi o caso da Praça do Brasil, é uma das prioridades de atuação municipal para modernizar o concelho. Uma estratégia alavancada pela chegada de novos equipamentos.



▶ AMBIENTE | 16-18

A criação de um território mais sustentável é um dos pilares de desenvolvimento. O programa Arrábida O₂ é uma aposta ganha no acesso às praias e o Parque Urbano da Várzea caminha para ser o novo pulmão verde da cidade.

▶ SEGURANÇA | 19

O Território Arrábida está mais protegido contra as alterações climáticas graças a um plano que envolveu toda a comunidade. O investimento municipal contínuo nos bombeiros é chave para garantir uma proteção adequada no concelho.



▶ SAÚDE | 20-21

A luta por um Serviço Nacional de Saúde de qualidade para todos é uma das causas públicas assumidas pela autarquia. Ao território chegam novas unidades de saúde familiar para dar resposta às necessidades das populações.



▶ PLANO CENTRAL | 22-23

O pulsar quotidiano do concelho é feito num ritmo de atividade intensa, com iniciativas e ecletismo. Cultura, desporto e turismo são as áreas que mais se destacam e projetam a cidade na organização de grandes eventos.

▶ CIDADANIA | 24-25

O movimento associativo é escola de vida e pilar de cidadania e conta com o apoio incondicional do município.

▶ EDUCAÇÃO | 26-27

A defesa de uma escola pública de qualidade é um imperativo municipal. Há novas escolas a caminho e outras estão a ser preparadas.

▶ SOCIAL | 28

Em proximidade, a Câmara assumiu um conjunto de competências do Estado em matérias de serviços de atendimento e acompanhamento social.

▶ JUVENTUDE | 29

A juventude setubalense mostra-se ativa e dinamiza um conjunto de atividades ao longo de todo o ano.



▶ TURISMO | 30-33

A atratividade de Setúbal não conhece limites e os números não enganam. No setor turístico, é o concelho que mais cresce na região. Lá fora, promove-se e dá-se a conhecer as riquezas singulares em feiras de referência.

▶ CULTURA | 34-37

A reabertura do Museu de Setúbal/Convento de Jesus é uma marca indelével na esfera cultural, patrimonial e histórica, pensada para todos os públicos. A cidade celebra os 50 anos do 25 de Abril no programa Venham Mais Vinte e Cinco.

▶ DESPORTO | 38-39

A aposta desportiva ganha fôlego renovado com um conjunto de novos investimentos. A cidade é palco de eventos de referência nacional e internacional.

▶ FREGUESIAS | 40-42

A gestão do território torna-se mais célere e eficaz em proximidade com as pessoas. Para isso, a transferência de competências é instrumento fulcral para que as juntas possam fazer mais e melhor.

▶ FUTURO | 43

O desenvolvimento de território moderno é um projeto em constante construção. No horizonte, está um conjunto de novas propostas para tornar Setúbal um concelho com ainda mais qualidade de vida.

▶ NÚMEROS | 44

Os números comprovam a obra feita pelo município em prol da qualidade de vida das populações.



CONTINUAR SETÚBAL!

Decidimos, no fim do terceiro ano do mandato 2021-2025, apresentar, nesta edição do Jornal Municipal, a todas e a todos os que vivem e trabalham no concelho de Setúbal, o balanço do nosso trabalho.

Com esta prestação de contas, cumprimos o dever de informar os munícipes sobre a forma como a sua câmara municipal tem sido governada. Apresentamos nestas páginas o resultado de um trabalho coletivo que vai muito para lá das decisões dos executivos autárquicos. Aqui constata-se também o resultado do empenho dos trabalhadores do município e das nossas juntas de freguesia, ouvidas as populações. Porque, na verdade, ninguém faz nada sozinho. O poder transformador está sempre na capacidade de, em equipa, decidirmos, com seriedade, os melhores caminhos e de, em conjunto, como temos feito nos últimos anos, executarmos o projeto que continua a transformar Setúbal, no caminho do desenvolvimento sustentável.

Por isso, afirmamos com confiança e determinação que estamos a Continuar Setúbal!

No momento em que apresentamos este balanço de três anos de trabalho podemos já afirmar que as obras e ações na educação, na saúde, no desporto, na cultura, no ambiente e espaços verdes, na mobilidade e transportes, no movimento associativo e na habitação representam o maior investimento realizado em qualquer um dos mandatos autárquicos desde o 25 de Abril em Setúbal.

Este é o mandato em que, de acordo com dados oficiais, Setúbal é o terceiro município do País com mais candidaturas ao PRR até hoje aprovadas, num valor que chega aos 160 milhões de euros.

Continuamos a trabalhar para servir com seriedade Setúbal e as suas populações. É o compromisso que mais uma vez assumimos.

E como é que temos honrado esse compromisso?

Da seguinte forma:

A água voltou à gestão pública. Hoje, podemos dizer que valeu a pena o esforço, porque, passados pouco mais de dois anos do fim da concessão a privados e do regresso da água ao controle público, já temos os Serviços Municipalizados de Setúbal a funcionar em velocidade de cruzeiro e com poupanças para o bolso das famílias setubalenses que se traduzem em reduções tarifárias de vinte por cento.

Estamos a concretizar o maior investimento realizado em qualquer um dos mandatos autárquicos desde o 25 de Abril em Setúbal

Estamos a cumprir com o programa de descentralização de competências para as freguesias, que já está concluído. Esta reforma municipal tem sido muito exigente, tanto do ponto de vista financeiro, como do ponto de vista da eficiência dos resultados durante a fase de transição.

Hoje Setúbal é o município do País com maior nível de descentralização

para as freguesias, tanto no domínio financeiro, como nas responsabilidades. Assumimos este compromisso porque sabemos por experiência que a proximidade da decisão resolve melhor, corresponde melhor às expectativas das populações.

Estamos também a cumprir os compromissos que estabelecemos com as nossas populações com a cada vez maior descentralização da cultura e com a criação de melhores equipamentos educativos no território concelhio.

Vejamos como:

Já foi adjudicada a construção do auditório cultural em Brejos de Azeitão, que vai brevemente entrar em obra; o espaço multiusos do novo Centro Escolar Barbosa du Bocage está já em construção; o mesmo irá acontecer na Quinta da Amizade, na freguesia de Gâmbia-Pontes-Alto da Guerra, onde será construído, associado à nova escola, um novo auditório cultural.

Foi lançado o concurso para a requalificação da Casa Luísa Todi e reabriu, completamente requalificado, o Museu no Convento de Jesus, o nosso mais importante monumento.

Outro dos compromissos que assumimos neste mandato foi o de reforçar a oferta de equipamentos para a prática desportiva. Adjudicámos a construção de um novo pavilhão desportivo nas Manteigadas e adjudicámos a obra de requalificação do Campo de Futebol das Pedreiras, no Viso. Lançámos, igualmente, o concurso para a requalificação do campo de futebol Júlio Tavares, nas Praias do Sado, e adjudicámos a obra de requalificação do Pavilhão Desportivo João dos Santos, na Escola Lima de Freitas, já em execução.

Na área da saúde – que não é da competência do município – estamos a fazer um investimento muito importante, primeiro com a construção do Centro de Saúde de Azeitão, já concluído e entregue ao Ministério da Saúde, e agora com o novo Centro de Saúde da Bela Vista, em construção, e ainda com um novo centro de saúde no Bairro do Liceu.

Na habitação, outra área central de intervenção no presente mandato, além da requalificação de centenas de habitações municipais, é muito relevante a adjudicação, em hasta pública, da construção de 168 novos fogos para venda em regime de custos controlados.

Na mobilidade, importa destacar a grande aposta que temos feito nos transportes públicos. Mais de dois milhões de euros anuais é o valor com que esta câmara municipal contribui para o funcionamento Carris Metropolitana e ainda para o financiamento da redução do preço mensal do Passe Navegante Municipal.

Ainda em matéria de mobilidade é importante referir obras municipais como a da Estrada da Mitrena, a requalificação da Avenida dos Ciprestes ou a requalificação da Rua Eng. Henrique Cabeçadas e da Avenida de Moçambique, uma via cada vez mais importante de circulação na cidade. Além das áreas já referidas com significativos investimentos, outras têm merecido e merecem o empenhamento do executivo municipal com projetos e obras em desenvolvimento. Nas páginas que se seguem apresenta-se, com total seriedade, o resultado de três anos de trabalho permanente e intenso, apesar de todas as dificuldades que nos têm sido criadas por quem tem uma visão da política apenas limitada aos ganhos pessoais e políticos que podem ser alcançados a cada momento.

Para nós, a cidade, o concelho e as nossas populações estão acima de quaisquer interesses pessoais ou jogos políticos e/ou partidários.

Vamos Continuar Setúbal, com o vosso apoio!

André Martins

Presidente da Câmara Municipal de Setúbal

CÂMARA DE SETÚBAL DEFINE CAUSAS E DESENVOLVE PROJETOS PARA O BEM-ESTAR DAS POPULAÇÕES

ESTRATÉGIA MUNICIPAL MODERNIZA TERRITÓRIO

A transformação qualificadora impulsionada pela Câmara Municipal de Setúbal nos últimos anos avança em várias frentes para a criação de um território mais moderno e mais atrativo. Da reabilitação do espaço público à sustentabilidade ambiental, da recuperação patrimonial à habitação, o concelho vive uma era de desenvolvimento ímpar e de captação de investimentos.

Em proximidade com as populações, o município promove uma gestão criteriosa e mantém um empenho inabalável na conquista e na defesa de mais e melhores serviços públicos, como na educação e na saúde. Setúbal está em movimento, com pulsar dinâmico, que se reflete igualmente na esfera turística e na realização de grandes eventos culturais, desportivos e de lazer.

CONVENTO DE JESUS

■ O Convento de Jesus está totalmente reabilitado depois de finalizadas as obras nas alas norte e nascente, o que permitiu avançar com a musealização deste monumento nacional, reabrindo o Museu de Setúbal em condições nunca vistas.



CARRIS METROPOLITANA

■ Mais e melhores transportes públicos circulam desde junho de 2022, com financiamento municipal, em serviço com ganhos para a população e sustentabilidade ambiental, aliado a um Passe Navegante que, no concelho, tem desconto conferido pela autarquia.



PRAÇA DO BRASIL

■ A Praça do Brasil, uma das principais entradas da cidade, avançou para a modernidade e foi devolvida ao usufruto público com nova imagem e valências urbanas, sem parque de estacionamento, realocado na renovada Praceta Quinta do Tavares.



USF DE AZEITÃO

■ Depois de quatro décadas de reivindicação, Azeitão conta com um novo centro de saúde para servir 11.400 utentes, numa intervenção que foi assumida pela autarquia, o mesmo sucedendo com as futuras unidades da Bela Vista e do Bairro do Liceu.



ARRÁBIDA O₂

■ A estratégia municipal de acesso às praias foi redimensionada para juntar a componente preocupação ambiental a uma acrescida qualidade de conforto e segurança no acesso a Albarquel, Figueirinha, Galapos, Galapinhos e Creiro.



INVESTIMENTOS PRR

■ O município de Setúbal aproveita como poucos o PRR, o que o coloca em terceiro no ranking nacional de absorção de fundos, com mais de 160 milhões de euros, canalizados para investimentos de aumento da qualidade de vida, incluindo a habitação pública.



PARQUE URBANO DA VÁRZEA

■ Além das bacias de retenção para impedir cheias na cidade, o Parque Urbano da Várzea conta com mais de mil árvores, anel de rega, caminhos pedonais, iluminação pública e diversos projetos programados, como um corredor ecológico e um refúgio climático.



GESTÃO PÚBLICA DA ÁGUA

■ O regresso da gestão da água à esfera pública com a reativação dos Serviços Municipalizados de Setúbal é uma bandeira deste mandato, sinónimo de mais investimentos na rede, qualidade acrescida no serviço e preços mais baixos para os consumidores.



DEFESA DA SAÚDE

■ Setúbal luta por um SNS condigno e com respeito por utentes e profissionais e por um centro hospitalar com capacidade de resposta às necessidades, tendo criado o interlocutor Fórum Intermunicipal de Saúde, com Palmela e Sesimbra.



PARQUE DA COMENDA

■ Depois de dois anos encerrado por privados, o Parque de Merendas da Comenda reabriu à utilização tradicional da população, após reivindicação assumida pelo município, que beneficiou o espaço com a introdução de mobiliário urbano novo.



TRAVESSIA DO SADO

■ Setúbal, Alcácer do Sal e Grândola envidam esforços para uma solução mais justa que reduza significativamente os preços da travessia fluvial do Sado, nas deslocações para Troia, com a entrega deste serviço à gestão e esfera públicas.



REVISÃO DO PDM

■ O planeamento urbano é apoiado pela visão estratégica do PDM de 2ª geração, que alia a revitalização à sustentabilidade ambiental, com o município a reforçar ainda as áreas de reabilitação urbana e a assumir a gestão de território ribeirinho.



ESCOLA PÚBLICA

■ O compromisso municipal na educação assume o desígnio de defesa da escola pública e, no âmbito de responsabilidades acrescidas, inclui a construção e reabilitação de vários edifícios para um ensino inclusivo e adequado à realidade das famílias.



ARRÁBIDA NA BIOSFERA

■ A Arrábida caminha para ser Reserva da Biosfera, com a Associação de Municípios da Região de Setúbal, em parceria com Setúbal, Palmela e Sesimbra, a submeter a candidatura, e viu a brecha, pedra desta serra, classificada património mundial.





O município aproveitou o fim do contrato de concessão de 25 anos com a Águas do Sado para fazer regressar a água à gestão pública. Os Serviços Municipalizados de Setúbal deram início a uma nova era, com preços mais justos e a segurança de que um bem essencial estará sempre garantido à população



CÂMARA DE SETÚBAL REATIVA SERVIÇOS MUNICIPALIZADOS PARA MELHORAR FUNCIONAMENTO DO SISTEMA

GESTÃO PÚBLICA BAIXA PREÇO DA ÁGUA

QUALIDADE DISTINGUIDA

A água "100%Setúbal" é uma das melhores do país, segundo apreciação da Entidade Reguladora dos Serviços de Águas e Resíduos, que atribuiu, em 2024, aos Serviços Municipalizados de Setúbal o selo da qualidade exemplar da água para consumo humano.

Destaque para o facto de 2023 ter sido o primeiro ano completo de atividade dos SMS após a reativação e regresso à gestão pública de abastecimento de água e saneamento, período durante o qual foram analisados 3411 parâmetros, com a obtenção de uma taxa de conformidade de 99,8 por cento.



A gestão da água voltou à esfera pública, no cumprimento de um compromisso assumido nas últimas eleições autárquicas para aumento da qualidade de vida das populações. Esta mudança de paradigma, não obstante constrangimentos iniciais no período de transição, devido a dificuldades levantadas pela antiga concessionária Águas do Sado, veio acompanhada da prestação de um serviço de qualidade, preços mais justos para os consumidores e um vasto conjunto de investimentos em todo o território. Com os SMS – Serviços Municipalizados de Setúbal, o custo da fatura da água e saneamento é mais baixo do que o praticado



As equipas operacionais foram reforçadas para garantir um serviço público célere e de qualidade

Abril, porque a água é um bem escasso, um bem essencial à vida. Nesse sentido, entendemos que a gestão da água deve ser pública”, destacou o presidente da autarquia, André Martins, nas celebrações do primeiro aniversário dos SMS.

TARIFÁRIO REDUZIDO

Com a gestão municipal, os municípios beneficiam, mediante os escalões contemplados no tarifário, de preços mais baixos do que aqueles que foram praticados ao longo de 25 anos pela antiga concessionária. Um benefício materializado no Tarifário de Abastecimento de Água, Saneamento de Águas Residuais e Recolha de Resíduos Urbanos no Concelho de Setúbal, que inclui uma tarifa social automática, a par de outros benefícios, como isenções da tarifa de disponibilidade e descontos às famílias mais vulneráveis.



O reforço da frota foi um dos muitos investimentos assegurados



O primeiro aniversário dos SMS foi celebrado num ambiente de confraternização

pela antiga concessionária, enquanto o preço da componente de resíduos sólidos, definido pela Amarsul para vários concelhos, gera um encarecimento considerado injusto e despropositado. *“O exercício está muito longe da aproximação aos custos reais que o sistema de resíduos comporta”, afirma o vereador Carlos Rabaçal, que preside ao Conselho de Administração dos SMS. “Todos os municípios da região tomaram posição contra o aumento do tarifário apresentado pela Amarsul.”* Com o fim da concessão da Águas do Sado, a autarquia voltou a chamar a si a responsabilidade da gestão de um bem absolutamente essencial à vida e que, pela importância acrescida num contexto de secas recorrentes, considera primordial estar na esfera da administração local. O facto de a gestão do abastecimento de água regressar à esfera pública segue recomendações das Nações Unidas, que, na altura da última crise financeira mundial, detetou que milhões de pessoas se viram privadas deste bem por não terem capacidade de pagar os serviços prestados por privados. *“O regresso das águas à gestão pública é um compromisso de*

▶ TRANSIÇÃO ASSEGURADA

A reativação dos serviços municipalizados, estrutura à qual a gestão do abastecimento e saneamento esteve entregue até ao contrato com a Águas do Sado, em 1997, parte dos trabalhadores da antiga concessionária regressaram aos quadros da autarquia, recuperando direitos e regalias. Com uma estrutura organizativa exclusiva, própria e dotada de autonomia dentro da Câmara Municipal de Setúbal, garantiu-se, também, a capacidade de assegurar a gestão e a operação das infraestruturas, equipamentos e pessoal afetos aos sistemas, assim como investimentos, numa lógica de médio e de longo prazo.

Com um modelo de gestão sob forma empresarial, portanto, com maior flexibilidade, garantiu-se o fornecimento de água mais barata, com mais qualidade, além aumentar a capacidade de investimento na rede e de requalificação de toda a oferta do serviço prestado no concelho. Os interesses dos consumidores foram salvaguardados no processo de transição, com nenhum dos procedimentos ou opções disponíveis para pagar as faturas a sofrer quaisquer alterações relativamente ao que vinha a ser praticado pela Águas do Sado.

Os valores finais das faturas dos consumidores não refletem a totalidade desse benefício garantido com a gestão pública devido a fatores externos ao município, como são os casos das tarifas praticadas pela Amarsul, a quem a autarquia tem de entregar os resíduos urbanos para tratamento, e da Taxa de Recursos Hídricos, definida pela Administração Central e que não é uma receita municipal, as quais têm crescido exponencialmente nos últimos anos. Esta política força os municípios a agravar as respetivas tarifas finais junto dos consumidores, pois apesar de se tratar de receitas autárquicas, destinam-se a pagar o tratamento obrigatório dos resíduos nas instalações da Amarsul, devendo a tarifa praticada garantir a cobertura de custos do sistema. As faturas incluem ainda a Taxa de Recursos Hídricos, imposto definido na Lei da Água e no Regime Económico-Financeiro dos Recursos Hídricos e arrecadado pelo Governo, igualmente fora do controlo dos municípios.

RECURSOS OTIMIZADOS

O regresso da água e saneamento à gestão pública foi acompanhado de um investimento gradual em recursos técnicos e humanos com o objetivo de garantir um serviço de qualidade acrescida. O vereador Carlos Rabaçal vincou que, apesar da diminuição de receitas em cerca de 2,5 milhões de euros, em virtude dos preços mais baixos ao consumidor com o novo modelo de gestão, é possível fazer mais e melhor. *“Ao não ser distribuído lucro por acionistas, os SMS tiveram meios e recursos para fazer um trabalho de qualidade, fazer investimento, ter nova frota, fazer obras.”* Nesta perspetiva, foi apontado o reforço dos meios técnicos e humanos e da rede de abastecimento primário de água, a colocação de mais equipamentos para os resíduos, a reorganização dos serviços e o fortalecimento dos laços com as juntas de freguesia e a população. Um trabalho que prossegue para continuar a assegurar a melhoria da qualidade do serviço prestado às populações do concelho de Setúbal.



ATRAÇÃO DE INVESTIMENTO

Setúbal conheceu, nos últimos anos, uma etapa da vida coletiva sem paralelo em matéria de desenvolvimento e investimento no território, tanto público, em áreas como a educação, a saúde e a habitação, como privado, em particular nos setores da indústria, logística, imobiliário, comércio e serviços.

A requalificação do espaço impulsionada pela Câmara Municipal, garantida por um investimento público de valor assinalável, alavancou a atratividade nas opções que os investidores privados têm assumido, o que coloca Setúbal numa época ímpar na procura pelo investimento privado.

Um investimento global que ascende a milhares de milhões de euros, uns em curso, outros em fase de procedimento administrativo, na área de comércio e serviços, na hotelaria, com cinco novos equipamentos, e um volume muito significativo na indústria e logística.

CÂMARA APROVEITA PRR PARA DESENVOLVER PROJETOS EM BENEFÍCIO DA POPULAÇÃO

SETÚBAL NO TOPO DO RANKING DE UTILIZAÇÃO DOS FUNDOS EUROPEUS

A Câmara Municipal de Setúbal aproveita os fundos do PRR – Plano de Recuperação e Resiliência como poucas entidades. O financiamento ajuda a desenvolver projetos em benefício da população

O município de Setúbal é o 3º do ranking nacional, composto por mais de uma centena de entidades, a captar financiamento do PRR – Plano de Recuperação e Resiliência, com mais de 160 milhões de euros em projetos.

Habitação, Saúde, Educação e Desporto são áreas de relevo nas quais o município setubalense aplica os fundos comunitários para benefício das populações.

Nestas incluem-se projetos como a reabilitação da habitação pública em diversos bairros do concelho, a construção do Centro Escolar Barbosa du Bocage, além de diversas escolas bási-



Setúbal é um exemplo na captação dos fundos do Plano de Recuperação e Resiliência para benefício da população

cas, e a requalificação geral da Estrada da Mitrena, a par de um vasto conjunto de melhoria de outras acessibilidades.

A construção da Unidade de Saúde Familiar da Bela Vista e diversas ações de beneficiação do espaço público também constam, entre muitas outras, no conjunto de candidaturas que a Câmara Municipal de Setúbal submeteu a financiamento do PRR e já foram aprovadas.

De acordo com dados da Comissão Nacional de Acompa-

nhamento do PRR, Setúbal apenas é suplantado pelos municípios de Lisboa, que lidera o ranking de 115 entidades com 200,8 milhões de euros absorvidos, e Oeiras, em segundo, com 169 milhões de euros.

“O nosso grande desafio é assegurar que quem vive neste concelho tenha as melhores condições de vida. Estamos a desenvolver um trabalho que nos orgulha muito, aproveitando os fundos comunitários disponíveis para alcançar estes objetivos”, afirmou

o presidente André Martins numa visita a locais onde decorrem obras financiadas pelo PRR. Na visita, realizada a 11 de outubro, o autarca esteve acompanhado do presidente da Comissão Nacional de Acompanhamento do PRR, Pedro Domingos, que considera o município de Setúbal “um exemplo do ponto de vista da captação de fundos”, ao ter mobilizado “uma equipa que conseguiu fazer as candidaturas, aprová-las e garantir a sua implementação”.

Novo conceito revitaliza Mercado da Conceição

O Mercado da Conceição, espaço municipal de comércio tradicional, reinventou-se com um conceito que alia a tradição à modernidade, caracterizado por uma oferta gastronómica inovadora aliada a uma agenda cultural. Um conjunto de pequenas obras, limpeza e ações de manutenção e a decoração de

vários recantos do mercado dão uma nova imagem e tornam o equipamento municipal mais acolhedor, num projeto desenvolvido em parceria entre a Câmara Municipal e a Associação Bairro Cool. Aos vendedores de pão, frutas, legumes e queijos que há décadas fazem a história do mercado juntaram-se um



Aos locais tradicionais de venda juntou-se uma oferta de gastronomia

conjunto de novos parceiros, que proporcionam uma oferta de venda de ostras e vinhos regionais, queijos e conservas, além de uma programação cultural com concertos, eventos temáticos, workshops e atividades para crianças. O pátio interior do equipamento deu lugar uma zona de lazer, com um *street food market* ao ar livre com carrinhas de venda de comida, como hambúrgueres, cachorros quentes, choco frito e gelados artesanais feitos com produtos biológicos de Setúbal.



APOIOS ESPECIAIS CONTRA A INFLAÇÃO

■ A onda inflacionista e de especulação dos preços dos produtos alimentares e energéticos levou a Câmara Municipal de Setúbal a criar medidas especiais de apoio a empresas e instituições do concelho, assim como às famílias mais vulneráveis. A nível familiar, destaque para a redução da taxa de IMI, para o apoio de dez euros na aquisição do Passe Navegante Municipal e para a gratuidade do primeiro dístico de estacionamento para residentes e descontos na obtenção dos seguintes. Nas escolas, às refeições gratuitas para os alunos do escalão B juntaram-se o transporte gratuito em circuitos especiais e os reforços em 35 mil euros na esfera do apoio social para várias atividades e de 100 mil euros para mais lanches e aquisição de material de desgaste. Para as empresas e instituições do concelho, a autarquia decidiu, entre outras medidas, a isenção de pagamento de derrame para até 150 mil euros e a criação de um fundo de 250 mil euros para apoio às atividades culturais e desportivas.



O projeto modernizador é implementado numa área de trinta hectares no centro histórico

Comércio entra na era do digital

■ Um projeto lançado pela autarquia, de 1,3 milhões de euros, com financiamento europeu do PRR – Plano de Recuperação e Resiliência, vai dotar as zonas comerciais do centro histórico de meios digitais e tecnológicos, para reforço da competitividade empresarial. A candidatura, aprovada no âmbito da medida "Bairros Comerciais Digitais", contempla um conjunto de ações que apostam na dupla transição verde e digital em 870 pequenas e médias empresas, bem como na qualificação do espaço público.

O "Bairro Comercial Digital de Setúbal" pretende promover a modernização e o marketing digital, a revitalização económica e o reforço da competitividade no tecido empresarial do centro histórico. O projeto, que cumpre objetivos de sustentabilidade económica, social e ambiental, promove a adoção de produtos e serviços de base digital com vista à digitalização dos modelos de negócio e ações de sensibilização e capacitação tecnológica de empresários e trabalhadores. O reforço da cobertura Wi-Fi,

a criação de um Marketplace – loja online de divulgação e venda de produtos e serviços por comerciante – e a instalação de mupis multimédia para divulgação de produtos, horários e eventos são algumas das ações. Outras são a criação de uma página de internet e de uma aplicação para dispositivos móveis, a disponibilização de uma carteira digital com modelo de fidelização de clientes e o reforço da informação urbana digital incluindo roteiros de visita do património.



RELAÇÕES INTERNACIONAIS PROMOVEM REGIÃO

■ A imagem e atratividade do concelho setubalense continuam a ser promovidas por via da diplomacia, com Setúbal a ser visitado e a viajar até outras cidades para estreitar relações e partilhar oportunidades de desenvolvimento em áreas como economia, governança digital, robótica industrial e turismo sustentável. O concelho foi visitado, por exemplo, por delegações chinesas dos municípios de Shenzhen e de Tianjin, e também do Chambre Nationale de l'Artisanat et des Métiers, do Ministério do Turismo e do Artesanato da Argélia. Em Setúbal estiveram ainda o vice-presidente do município cabo-verdiano do Tarrafal, Arnaldo Andrade Ramos, o embaixador de Angola em Portugal, Carlos de Carvalho Fonseca, e o embaixador da Palestina em Lisboa, Nabil Abuznaid. As relações internacionais foram igualmente estreitadas no âmbito da Associação das Mais Belas Baías do Mundo e do Território Arrábida, esta última a gerar um protocolo de colaboração com o Governo do Estado de Rio Grande do Norte, no Brasil.

▶ **INCENTIVO.** Jovens dos 18 aos 35 anos que adquiram, pela primeira vez, habitação própria e permanente até 200 mil euros no concelho podem beneficiar de um incentivo fiscal aplicado pela autarquia, o qual isenta a totalidade de pagamento do IMT – Imposto Municipal sobre as Transmissões Onerosas de Imóveis. Em situações de compropriedade, designadamente decorrentes do casamento ou associadas a união de facto, a isenção de IMT mantém-se desde que um dos comproprietários tenha idade igual ou inferior a 35 anos e a aquisição tenha ocorrido depois de 1 de janeiro de 2024.



▶ Uma das mais recentes visitas foi da governadora do Estado de Rio Grande do Norte, no Brasil, no âmbito do Território Arrábida

CÂMARA MUNICIPAL DE SETÚBAL CRIA CONDIÇÕES DE MELHORIA DA GESTÃO DO TERRITÓRIO

NOVO PDM APOSTA NA SUSTENTABILIDADE AMBIENTAL

O ordenamento do território assenta numa visão estratégica que dá prioridade à regeneração e revitalização urbana, aliada à proteção ambiental. O PDM de 2.^a geração, a delimitação de uma nova Área de Reabilitação Urbana e o aumento da gestão de território ribeirinho são exemplos desta estratégia

O novo PDM de Setúbal apresenta um conjunto de inovações e uma forte preocupação ambiental e de qualificação do espaço, o que mereceu o reconhecimento nacional e a distinção da Comissão Nacional do Território.

O documento insere-se na estratégia municipal de promoção do desenvolvimento sustentável do concelho, com respeito pelas diferentes reservas ambientais presentes no território e garantia da conciliação entre o desenvolvimento económico e a preservação dos valores naturais. O documento traduz uma perspetiva estratégica de resposta à resolução de passivos ambientais, à valorização da estrutura ecológica do concelho e ao reforço da capacidade de resiliência às alterações climáticas e às necessidades da atividade logística e industrial.

Algumas das inovações introduzidas são a criação de um modelo de ordenamento de base ecológica e a contenção da edi-



O município de Setúbal aposta no ordenamento equilibrado e harmonioso do território

ficção dispersa em solo rústico. Outra das inovações é a valorização das quintas de Setúbal e Azeitão, o que permite fomentar novos usos, incentivando a reabilitação do património arquitetónico e salvaguarda das estruturas tradicionais e dos valores paisagísticos.

INCENTIVOS ESPECIAIS

No âmbito da política municipal de promoção de um ordenamento território harmonioso, a autarquia delimitou uma nova área de reabilitação urbana que abrange grande parte da cidade com a criação de condições especiais para realização de obras no edificado e aumento da habitação disponível.

A ARU Setúbal Central, com cerca de 790 hectares, onde residem dois terços da população do concelho, junta-se à ARU de Setúbal (zona ribeirinha e centro histórico) e ARU Azeitão (centro histórico de Vila Nogueira), estas duas criadas há dez anos, passando as três a constituir-se também como zonas de pres-



A reabilitação urbana é incentivada na delimitação da ARU Setúbal Central

são urbanística. Na ARU Setúbal Central localizam-se as malhas urbanas consolidadas que estão para além do centro histórico e da frente ribeirinha, com a maioria dos bairros da cidade, edificados no século XX, a partir dos anos 20, que incluem ocupações obsoletas e em deterioração, a carecer de intervenção de regeneração, requalificação ou, mesmo, reestruturação urbana.

A política fiscal definida estimula a reabilitação urbana, com minorações e isenções dos im-

postos municipais aplicáveis às transações de imóveis e ao imposto sobre imóveis, bem como um conjunto de majorações com o intuito de pressionar legalmente o proprietário que não conserva nem reabilita o seu imóvel.

GESTÃO RIBEIRINHA

A Câmara Municipal de Setúbal assumiu, em fevereiro de 2023, a gestão de toda a zona ribeirinha entre o Parque Urbano de Albarquel e as Fontainhas, excluindo as áreas de doca, com o

objetivo de reforçar a requalificação da zona.

Esta realidade resulta de uma adenda ao protocolo entre a autarquia e a Administração dos Portos de Setúbal e Sesimbra (APSS), no âmbito da gestão partilhada do território ribeirinho, a qual foi proposta pela autarquia para potenciar as condições adequadas ao desenvolvimento das principais linhas estratégicas de governo da cidade. O protocolo celebrado em 2018, que contemplava a gestão partilhada entre a Avenida José Mourinho e a Rua dos Trabalhadores do Mar, resultou numa melhor utilização e valorização da frente ribeirinha e preparou novas linhas de trabalho e de requalificação do espaço público. Com a adenda assinada em fevereiro de 2023, a zona de gestão partilhada foi alargada à área nascente, compreendida entre a Avenida José Mourinho, na interseção com a Rua do Clube Naval, e a Avenida Baía de Setúbal, até ao topo montante da Doca das Fontainhas, e à área poente, entre o Parque Urbano de Albarquel e a Praia da Saúde.

ESTATUTO BALNEAR

A regeneração urbana na frente ribeirinha, reforçando a ligação da cidade ao rio, é uma das prioridades da Câmara Municipal, que avançou com a realização de estudos e projetos de recuperação dos fundos marinhos da Praia da Saúde e da área urbana envolvente.

A iniciativa, integrada na rede urbana inter-regional "Cidades Âncora para a Economia Azul", reflete um investimento de cerca de 140 mil euros, financiado a 40 por cento no âmbito de uma candidatura aprovada pelo Portugal 2030.

O objetivo é definir o tipo de intervenção necessária para limpar e recuperar os fundos marinhos, de modo tornar possível a classificação da Praia da Saúde, onde existem estruturas dos antigos estaleiros que ali laboraram e um fundão com desnível acentuado e de correntes fortes. Estão, igualmente, contemplados estudos e projetos de regeneração urbana entre a Praia da Saúde e o Parque Urbano de Albarquel para a requalificação do espaço público.



O Memorial a José Afonso tem cinco metros e meio de altura

Arte valoriza espaço público

■ A arte urbana, com a instalação de peças escultóricas e a pintura de murais em diversos locais do concelho, contribui para a qualificação da imagem urbana e para o embelezamento de espaços que se tornam locais atrativos para passeios e visitas. O Memorial a José Afonso, na Praia da Saúde, e a Árvore da Liberdade, no Largo José Afonso, ambos da autoria do escultor setubalense Ricardo Crista, são exemplos de obras de arte que valorizam o espaço público.

Além disso, constituem duas marcas físicas do projeto municipal Venham Mais Vinte e Cincos, de comemoração dos 50 Anos do 25 de Abril, com o objetivo de transmitir às gerações futuras a importância da Revolução dos Cravos. Outra peça relevante é a escultura de um menino a brincar com um comboio na Rotunda da Praça do Brasil, da autoria de Ricardo Romero, no âmbito da grande obra de reabilitação que a Câmara Municipal de Setúbal realizou naquela zona da cidade.

Parque de Merendas devolvido à população

■ O Parque de Merendas da Comenda foi devolvido ao usufruto público, após a retirada das vedações colocadas por um privado e um processo de requalificação.

A Câmara Municipal, em parceria com a União das Freguesias de Setúbal, melhorou as condições de utilização do espaço, após a administração central lhe ter atribuído competências de gestão do domínio hídrico local.

A reabilitação do parque de merendas, com o objetivo de o devolver à comunidade, contemplou a recuperação da ponte pedonal e das instalações sanitárias, ações de limpeza do espaço e a colocação de sinalética e de mobiliário urbano, designadamente guardas de madeira numa escada de acesso à estrada e três novos grelhadores duplos em tijolo refratário.

Depois de, a 16 de janeiro de 2023, ter retirado vedações para repor a legalidade e devolver à população o usufruto



O Parque de Merendas da Comenda voltou a ser um espaço de fruição pública

daquele espaço público, a Câmara Municipal assumiu, a 12 de maio, competências de gestão do Parque de Merendas da Comenda num protocolo com a Agência Portuguesa do Ambiente.

A receção destas competências

foi considerada fulcral para a devolução do parque de merendas à fruição pública e para continuar a qualificar aquele espaço, dotando-o de condições para que possa ser usufruído por todos em segurança.

BREVES

PROJETO ACENTUA COESÃO SOCIAL



A Câmara Municipal de Setúbal viu aprovada uma candidatura ao aviso das Operações Integradas em Comunidades Desfavorecidas na Área Metropolitana de Lisboa, do PRR – Plano de Resiliência e Recuperação, que permitiu delinear a Operação Integrada Local União Freguesias de Setúbal. A OIL contempla o desenvolvimento de um conjunto de ações e projetos neste território do concelho, num investimento superior a seis milhões de euros, de que é exemplo o Centro Escolar Barbosa du Bocage.

AEROPORTO COM PARECER POSITIVO



A Câmara Municipal emitiu parecer favorável ao relatório preliminar de avaliação ambiental para avaliação das opções estratégicas de aumento da capacidade aeroportuária da região de Lisboa. O documento aponta que a solução mais vantajosa é a modalidade dual, ou seja, Aeroporto Humberto Delgado mais Campo de Tiro de Alcochete, até abrir uma única infraestrutura no Campo de Tiro. A autarquia defende ainda o fecho ou uma redução significativa de movimentos no Aeroporto Humberto Delgado.

TRANSPORTES ACESSÍVEIS A TODOS



Os setubalenses dispõem, desde o dia 1 de junho de 2022, data da entrada em funcionamento da Carris Metropolitana, de um novo e melhorado serviço de transporte coletivo rodoviário, para o qual a Câmara Municipal contribui com um investimento de 23 milhões de euros entre 2019 e 2027. A população usufrui de mais horários e mais linhas, além de autocarros novos, com condições de conforto e de segurança. Uma melhoria que se junta à redução tarifária proporcionada pelo Passe Navegante.



A obra no Bairro da Bela Vista é a mais significativa do plano global de investimentos programados para a reabilitação da habitação pública

ESTRATÉGIA MUNICIPAL AVANÇA COM INVESTIMENTOS QUE PERMITEM RECUPERAÇÃO DOS BAIRROS

CÂMARA REABILITA HABITAÇÃO PÚBLICA

Um investimento sem precedentes está a dar nova vida à habitação municipal. São 196 milhões de euros, canalizados através do PRR, para executar, até 2026, a reabilitação de todos os bairros municipais. Uma prioridade em prol da qualidade de vida das populações, alavancada pela Estratégia Local de Habitação de Setúbal, a qual promove, em simultâneo, novos projetos cooperativos



Setúbal é um exemplo na aplicação de fundos para benefício das populações

A Estratégia Local de Habitação de Setúbal, promovida pela Câmara Municipal no âmbito de uma candidatura ao

PRR – Plano de Recuperação e Resiliência – 1º Direito, impulsionadora de mais qualidade de vida para a população e valorização do território, está no ter-

reno com várias reabilitações. A Estratégia Local de Habitação de Setúbal inclui a reabilitação total do parque habitacional, com 13 operações para bene-

FOGOS ACESSÍVEIS

Além do bairro novo na Quinta da Parvoíce, a Câmara, através da celebração de contratos interadministrativos de quase 75 milhões de euros com a Construção Pública, E.P.E., quer concretizar mais dois projetos habitacionais, em que se incluem mais 142 fogos na zona da Rua das Piteiras e 314 na área da Bela Vista. Cada empreendimento aguarda o resultado das candidaturas apresentadas ao IHRU, no âmbito dos apoios comunitários provenientes do PRR.

PROJETO-PILOTO

A autarquia avançou com um acordo de princípio com o IHRU para a criação de um projeto-piloto de promoção da habitação acessível no concelho. No horizonte está a construção de um edifício habitacional por entidades do setor cooperativo, em terreno propriedade do instituto, no Loteamento Novo Imagem, na zona da Bela Vista, para implementação de uma resposta cooperativista efetiva, integrada na política nacional de habitação.



O Bairro das Manteigadas já tem várias obras de reabilitação finalizadas



Reabilitação habitacional na Alameda das Palmeiras



A obra no bairro Quinta do Freixo vai beneficiar 88 fogos



O Forte da Bela Vista também está em obra com trabalhos de reabilitação

ficar 414 edifícios e 1875 habitações, a construção de cinco empreendimentos com 530 fogos de renda apoiada e ações para assegurar alojamento temporário durante obras.

Um investimento inédito de perto de 196 milhões de euros até 2026 para qualificação da habitação pública, já em execução ou fase de preparação, de que são exemplos os bairros das Manteigadas, Alameda das Palmei-

ras, Forte da Bela Vista, Bela Vista e Quinta do Freixo.

No que respeita ao Bairro Afonso Costa, Quinta de Santo António e Bairro 25 de Abril, a Câmara Municipal abriu concursos públicos para o desenvolvimento de ações de beneficiação do edificado e consequente melhoria da qualidade de vida das populações.

Os trabalhos de reabilitação destinam-se a corrigir patologias

estruturais do edificado, tanto no exterior como no interior de habitações, com vista a dotar o parque habitacional público de modernas soluções de conforto térmico, acústico e energético, incluindo novas cozinhas e sanitários.

Para apoiar as famílias durante o decorrer dos trabalhos, o município decidiu suspender o pagamento da renda nos meses em que os agregados são retirados das habitações municipais dos bairros, para reabilitação exterior e interior dos edifícios.

▶ QUINTA DA PARVOÍCE COM SEGUNDA VIDA

As construções da Quinta da Parvoíce, antigo núcleo com 75 casas abarracadas da cidade, foram demolidas, pondo fim àquele que foi considerado um problema grave social, responsável por uma imagem negativa do território.

A Câmara assegurou condições para o alojamento temporário dos 72 agregados familiares que foram saindo do bairro à medida que o mercado de arrendamento, com pouca disponibilidade na tipologia T1, permitiu dar as respostas necessárias.

Na Quinta da Parvoíce vai nascer um bairro de habitação pública formado por habitações de renda apoiada, a construir pela autarquia (44 fogos), e de renda acessível, cuja edificação é da responsabilidade do IHRU, no âmbito do 1º Direito/PRR.

A intervenção enquadra-se no plano para a construção de um total de 530 habitações de renda apoiada e de renda acessível no concelho, desenvolvido no âmbito da Estratégia Local de Habitação de Setúbal.



CARACTERIZAÇÃO DO PLANO

MANTEIGADAS

- » Investimento: 8 milhões, 597 mil e 723,87 euros
- » Reabilitação: 113 fogos e partes comuns
- » Estado: obra parcialmente pronta

BELA VISTA

- » Investimento: 40 milhões, 269 mil e 179,95 euros
- » Reabilitação: 840 fogos e partes comuns
- » Estado: obra em execução

FORTE DA BELA VISTA

- » Investimento: 19 milhões, 534 mil e 992,84 euros
- » Reabilitação: 121 fogos e partes
- » Estado: obra em execução

ALAMEDA DAS PALMEIRAS

- » Investimento: 12 milhões, 429 mil e 700,00 euros
- » Reabilitação: 252 fogos e partes comuns
- » Estado: obra em execução

QUINTA DO FREIXO

- » Investimento: 4 milhões, 557 mil e 695,14 euros
- » Reabilitação: 88 fogos e partes comuns
- » Estado: obra adjudicada

BAIRRO AFONSO COSTA

- » Investimento: 24 milhões, 420 mil e 276,09 euros
- » Reabilitação: 321 fogos e partes comuns
- » Estado: a concurso público

BAIRRO 25 DE ABRIL

- » Investimento: 4 milhões, 344 mil e 640,19 euros
- » Reabilitação: 63 fogos e partes comuns
- » Estado: a concurso público

QUINTA DE STO. ANTÓNIO

- » Investimento: 7 milhões, 523 mil e 155,54 euros
- » Reabilitação: 214 fogos e partes comuns
- » Estado: a concurso público



OBRA PRIORITÁRIA NA ESTRADA DA MITRENA

A requalificação da Estrada da Mitrena, um investimento prioritário em que a Câmara se substituiu à Administração Central, requalifica um troço de quase 6500 metros da EN 10-4 para melhorar de forma decisiva o acesso a uma zona industrial de relevância nacional.

A intervenção, orçada em mais de 4 milhões de euros, enquadra-se no PRR, com financiamento através do fundo da União Europeia NextGenerationEU, em que a Câmara suporta quase 1,5 milhões de euros.

A obra incide na única via de acesso à Mitrena, a qual regista grande intensidade de tráfego rodoviário, de veículos ligeiros e pesados de passageiros e mercadorias, que abastecem empresas e cais de embarque.

O projeto nesta via anteriormente gerida pela I.P. – Infraestruturas de Portugal, agora com gestão municipal, engloba duas novas rotundas, e acessos e vias de serviço, ciclovias e passeio pedonal no lado sul, com arborização e iluminação pública.

MUNICÍPIO CRIA ÁREA DE LAZER COM DESLOCALIZAÇÃO DO PARQUE DE ESTACIONAMENTO

PRAÇA DO BRASIL RENOVADA PARA O USUFRUTO PÚBLICO

Moderna, atrativa e a pensar nas pessoas, a Praça do Brasil foi reabilitada para dar primazia ao usufruto público. A nova imagem urbana não contempla estacionamento, transferido para a Praceta Quinta do Tavares

A Praça do Brasil recuperou a função original de espaço de usufruto público, com a deslocalização do estacionamento e a instalação de áreas de estadia, mobiliário urbano e parque infantil, a par de reforço da estrutura verde.

A intervenção da Câmara Municipal naquela que é uma das principais entradas da cidade e que serve, entre outros, o Interface de Transportes de Setúbal, materializou um investimento de cerca de meio milhão de euros para criar melhores condições de vivência.



O presidente André Martins salientou as novas valências urbanas de uma das principais entradas da cidade

O carácter familiar e a vertente humanizadora da nova Praça do Brasil são acentuados por três espaços verdes em forma de “ilha” e um largo central, área destinada a ser usufruída por moradores, setubalenses, visitantes e por aqueles que a utilizam pé nas ligações com as estações ferroviária e rodoviária.

O renovado espaço público, moderno, atrativo e a pensar nas pessoas, ganhou ainda um parque infantil de 210 metros quadrados e vedação, com equipamentos apelativos ao convívio entre os mais novos, diversas zonas de circulação pedonal e espaços verdes, recuperando o cariz original da praça.

A Praça do Brasil deixou ainda de ter parqueamento, que foi a sua principal função nas últimas décadas, sendo os veículos transferidos para a Praceta Quinta do Tavares, igualmente com beneficiações urbanas, incluindo uma bolsa de estacionamento com mais de uma centena de lugares.

Avenida dos Ciprestes melhora circulação

■ A requalificação da Avenida dos Ciprestes, impulsionada pela Câmara Municipal para dotar uma das principais vias de circulação da cidade de condições renovadas de usufruto urbano, avançou para obra em novembro.

A empreitada, no valor de mais de 420 mil euros, permite reorganizar o estacionamento e aumentar as condições de mobilidade e segurança nesta

entrada da cidade, perto do Interface de Transportes de Setúbal e da Praça do Brasil e com ligação a Palmela e à autoestrada.

A obra centra-se no topo norte da Avenida dos Ciprestes, uma zona de especial densidade comercial e habitacional, com acesso direto ao Terminal Rodoviário da Várzea e a recintos desportivos.

O projeto de reperfilamento



O projeto melhora as condições de circulação numa vasta área da cidade

completa a reabilitação deste eixo rodoviário e reforça o anel de mobilidade na ligação à zona do Bairro do Liceu. Contempla beneficiação das infraestruturas subterrâneas, reordenamento do estacionamento e repavimentação da rodovia. Com este projeto, melhoram as condições de circulação automóvel, mas também pedonal, uma vez que são implantados passeios mais amplos, e ciclável, com o prolongamento da ciclovias existente na área, assegurando mobilidade para todos.

Espaço público a pensar nas pessoas

A requalificação da rede viária desenvolvida pela Câmara Municipal de Setúbal assenta numa lógica de modernização, feita em todo o concelho, com o aumento da qualidade de vida das pessoas e do território no centro das preocupações.

O objetivo, em parceria com as juntas de freguesia e em respeito pelos anseios das populações, é ter um espaço público dotado de conforto e segurança, com soluções de mobilidade que investem na circulação pedonal e ciclável e garantem uma rede viária promotora de um trânsito fluido e otimizado.

São os casos de intervenções na Rua Camilo Castelo Branco e nos bairros da Camarinha,



A zona do Montalvão recebeu soluções de mobilidade mais modernas

Santos Nicolau e Vale de Cerejeiras, na freguesia de São Sebastião, na Rua Ferreira de Castro, no Sado, e na Quinta da Serralheira e Vale Ana Gomes, em Gâmbia-

-Pontes-Alto da Guerra. Entre outras qualificações, destaque para operações urbanas no Bairro do Casal das Figueiras, concretamente nas ruas Falcão Machado e

Afonso Castro, na União das Freguesias de Setúbal, assim como na EN 379, em Azeitão, com perto de um quilómetro de troço requalificado, incluindo nova ciclovia.

A melhoria da circulação rodoviária tem sido uma das apostas fortes nos últimos anos, com a execução de um alargado conjunto de requalificações, de Setúbal a Azeitão, tanto em vias estruturantes do concelho como em arruamentos de menor utilização.

Nesta matéria, realce para ações executadas nas ruas Jorge de Sousa, Oliveira Martins e dos Arcos, na Estrada de São Pedro e Rua de São Gonçalo, na Avenida Coração de Maria e Estrada de Palmela, a que se junta um alargado leque de repavimentações na zona do centro histórico.



AZEITÃO RECEBE CENTRALIDADE COM MERCADO E AUDITÓRIO

Azeitão prepara o futuro e avança com a criação de dois projetos estruturantes para o desenvolvimento do território nas áreas da economia e da cultura com a construção de um novo mercado e um auditório, investimentos de perto de 1,5 milhões de euros para a melhoria da qualidade de vida das populações. Em Brejos de Azeitão, o antigo mercado dá lugar a um novo equipamento que se procura assumir como um ativo valioso para a comunidade e para a atividade económica local, com condições de atratividade e funcionamento melhoradas para comerciantes e consumidores. A caminho está também o Auditório de Azeitão, espaço versátil e moderno, que pretende dar resposta às necessidades crescentes da comunidade ao proporcionar um equipamento capaz de receber uma variedade de eventos culturais, tendo em vista o enriquecimento do panorama cultural e artístico.



Os trabalhos destinam-se a estabilizar a encosta da antiga fortificação militar

Forte de São Filipe com reforço estrutural

Trabalhos de contenção da vertente, com muros e pregagens geotécnicas, fazem parte da segunda fase do reforço estrutural da encosta do Forte de São Filipe.

A intervenção, num investimento superior a 4 milhões de euros, destina-se a salvaguardar e valorizar o monumento nacional com soluções que garantam a segurança e estabilidade global do local.

Esta segunda fase é financiada a 75 por cento pelo POSEUR e

conta com participação estatal de 25 por cento, nos termos de um protocolo firmado entre o município, o Estado Português, a ENATUR e o LNEC.

Paralelamente, está em execução o projeto da terceira fase da intervenção, relacionado com a requalificação das muralhas do forte, com o objetivo de que o monumento, que é património do Estado sob gestão direta da Câmara Municipal, possa voltar a ter capacidade hoteleira.



A obra desenvolve-se num espaço descaracterizado, que ganha novas funções

Bairro dos Pescadores com área multiusos

Um espaço multiusos está a nascer no Bairro dos Pescadores, com anfiteatro, áreas de estadia, um caminho pedonal e zonas verdes, num investimento de perto de 150 mil euros.

A comunidade local ganha um local de lazer qualificado, com novas acessibilidades, no âmbito de um projeto que aproveita o declive natural para instalar um anfiteatro com iluminação e bancos. São reforçadas a estrutura verde e as condições de acessibilidade no bairro, com

a criação do Caminho dos Pescadores, um percurso pedonal que liga as ruas Batalha do Viso e de São Pedro, e de estacionamento para utilizadores de mobilidade condicionada.

A obra, com contributos de moradores dos bairros dos Pescadores e Grito do Povo que integram o Grupo de Oficinas Colaborativas, foi considerada a financiamento no âmbito do PRR, através da operação OIL – Setúbal – UFS – Coesão Socio-Territorial através das Margens.

PROGRAMA ARRÁBIDA SEM CARROS E EM SEGURANÇA – ARRÁBIDA O₂

ACESSO SEGURO ÀS PRAIAS COM DEFESA DO AMBIENTE

A estratégia da Câmara Municipal de Setúbal para acesso às praias garante segurança e conforto aos banhistas. Em 2024, além do reforço da opção considerada prioritária de utilização dos transportes públicos, foi reforçada a componente de preocupação ambiental

O modelo de mobilidade e acesso às praias na época balnear passou a designar-se, em 2024, “Programa Arrábida sem Carros e em Segurança – Arrábida O₂”, ao englobar ações de preservação e sustentabilidade ambiental desenvolvidas neste território, uma das duas áreas protegidas do concelho. A estratégia municipal para uma



A preservação da Arrábida ganha protagonismo reforçado na estratégia municipal

mobilidade segura e sustentável, materializada neste programa, que ganhou a componente “Arrábida O₂”, assume um papel fulcral em questões relacionadas com a sustentabilidade ambiental e a segurança e salvaguarda do património natural e de pessoas e bens. A prevenção dos riscos, nomeadamente os associados ao socorro e prevenção de incêndios rurais e florestais, a par da promoção da utilização dos trans-



A opção pelo autocarro nas deslocações para as praias é prioritária

portes públicos coletivos, da circulação em modos suaves e do desincentivo ao uso de transportes particulares fazem parte da estratégia.

A aposta num transporte público eficaz e fiável, gradualmente reforçado, é entendida como uma medida promotora da real salvaguarda dos bens naturais e biodiversidade, contribuindo para a redução da emissão dos gases de estufa, rumo à neutralidade carbónica que o país está obrigado a atingir em 2050. A utilização do transporte público apenas é possível com a disciplina da circulação viária em transporte individual e, em particular, do estacionamento ordenado, com fiscalização a cargo das forças de segurança territorialmente competentes. Para reforçar a necessidade de combater o estacionamento abusivo, foi incrementada a sinalização rodoviária, designadamente de proibição de estacionamento, a que se junta a formalização e o ordenamento dos espaços de estacionamento para viaturas de duas rodas e rodado duplo.

Plano programa ação climática no concelho

■ A política local de combate às alterações climáticas tem no Plano Municipal de Ação Climática (PMAC) de Setúbal um forte aliado no planeamento estratégico do município até 2030 para definir ações a desenvolver no concelho para um território mais sustentável. O plano, que decorre de uma obrigatoriedade inscrita na Lei de Bases do Clima, procura aumentar a capacidade do território para os impactes das alterações climáticas e contribuir para a transição de uma economia linear para uma economia circular.



O objetivo é a construção de um território mais defendido das alterações climáticas

O documento, que recolheu contributos de interessados e foi partilhado em sessões públicas com a população, pretende aumentar a eficiência energética e hídrica, fomentar a gestão eficiente de resíduos e incrementar os circuitos curtos de consumo, a par da formação e sensibilização ambiental.

O Plano Municipal de Ação Climática de Setúbal visa ainda a implementação de 91 medidas, agrupadas em sete eixos de operacionalização, concretamente governança, comunicação, educação ambiental, planeamento e uso do solo, mobilidade, energia e economia circular.

Reserva da Biosfera reforça proteção

■ A pretensão de elevar a Arrábida ao estatuto de Reserva da Biosfera da Unesco levou a Associação de Municípios da Região de Setúbal, em parceria com as autarquias de Setúbal, Palmela e Sesimbra, a submeter uma candidatura à prestigiada distinção. O resultado da candidatura deve ser conhecido em setembro de 2025 e, em caso de aprovação, vai permitir a implementação de um projeto que concilia uma visão e desenvolvimento integrado para o território para harmonizar as atividades humanas com a salvaguarda do património natural. *“As áreas protegidas são, em muitos casos, espaços que já são humanizados e, quase sempre, existe um conflito entre a defesa da natureza e a intervenção do Homem nas várias vertentes, do desporto, à cultura ao lazer e às atividades económicas”*, destaca o presidente do



A submissão do processo de candidatura foi anunciada em encontro conjunto realizado no Forte de São Filipe

município de Setúbal, André Martins.

BRECHA CERTIFICADA

A brecha da Arrábida, rocha ornamental exclusiva da

região de Setúbal, recebeu a classificação de Pedra Património Mundial, a qual conta agora com um total 32 casos em termos internacionais e apenas três a nível nacional.

A distinção foi atribuída pela Subcomissão do Património Geológico da IUGS – International Union of Geological Sciences, entidade parceira da UNESCO na área da geociência, que reconheceu

a importância histórica e a relevância arquitetónica das aplicações da brecha da Arrábida, aliadas aos valores geológicos, culturais e pedagógicos desta rocha ornamental.

Parque Urbano da Várzea de olhos no futuro

■ Passo a passo, o Parque Urbano da Várzea prepara o futuro para se afirmar como um novo pulmão verde de Setúbal e, às bacias de retenção de águas, para prevenção e cheias na cidade e que já revelaram eficácia, juntaram-se novas árvores, caminhos pedonais, um anel de rega e iluminação. A primeira parte do projeto centrou trabalhos na regularização da Ribeira do Livramento, uma obra de hidráulica, orçada em 2,5 milhões de euros, a que se juntou outra, complementar, de um milhão de euros, num local próximo, de regularização do troço final da Ribeira da Figueira.

Na Várzea também já foram criados mais de dois mil metros de percursos pedonais



O Parque Urbano da Várzea reforça o estatuto de área de lazer da cidade

para caminhadas de recreio, a par de um anel de rega, com dois furos para a irrigação

global mas também para alimentar a bacia quando não houver chuva, e um sistema de

iluminação pública instalado ao longo dos diversos percursos. Acresce a valência de

sustentabilidade ambiental, tendo já sido plantadas mais de um milhar de novas árvores, arbustos e vegetação diversa.

O mais recente investimento, superior a 1,5 milhões de euros, prepara o “Refúgio Climático da Várzea”, com sementeira de prados, prados floridos e relvados e plantação de arbustos, em que se inclui um sistema de rega automatizado e mobiliário urbano, e a criação de um percurso interpretativo sobre a bacia de retenção, de pavimentos e travessias e reforço da iluminação. O Parque Urbano da Várzea, projeto-âncora na criação de um urbanismo sustentável, envolve ainda um conjunto de valências lúdico-pedagógicas e impulsiona um leque alargado de requalificações na área envolvente, com novas soluções de mobilidade pedonal e rodoviária.

JORNADAS DE AMBIENTE DE SETÚBAL JUNTAM DIVERSAS INICIATIVAS

SUSTENTABILIDADE NO CENTRO DO DESENVOLVIMENTO

Uma estratégia integrada e participada dá novos passos rumo à sustentabilidade. O desígnio municipal ganha protagonismo em várias ações promovidas nas Jornadas de Ambiente de Setúbal

O concelho evolui a passos largos para ser cada vez mais sustentável, um caminho trilhado pela autarquia que teve nas duas primeiras edições das Jornadas de Ambiente de Setúbal um espaço para refletir sobre estas matérias, mostrar obra feita no município e envolver a comunidade neste imperativo. Conferências, ações de limpeza de praias, workshops e um alargado conjunto de iniciativas culturais foram ações dinamizadas no âmbito desta iniciativa mu-



O presidente André Martins visitou a mostra de sustentabilidade promovida na Festa da Flor

nicipal, que, em 2024, teve ainda como novo atrativo a Festa da Flor, uma mostra de sustentabilidade realizada na Avenida Luísa Todi. Já a Festa das Caminhadas da Arrábida, outra das novidades em 2024, teve como objetivo pro-

mover, a nível nacional e internacional, as potencialidades turísticas naturais da região, reforçando a visibilidade da oferta de produtos de empresas e operadores turísticos locais. O evento contou igualmente com a iniciativa @gentes do Ambien-

te, dinamizada pelos serviços municipais, em que se incluíram visitas às hortas urbanas e à Casa da Bicharada, passeios com animais para sensibilizar para a adoção, plantações e uma mostra de novas tecnologias ambientais.



RESÍDUOS ORGÂNICOS VALORIZADOS

Setúbal leva muito a sério a recolha seletiva de biorresíduos que os munícipes produzem em casa e, para isso, tem disponível desde o início de 2023 o projeto "Setúbal Composto Tem + Valor", o qual já chega a 70 por cento do território, antecipando, desta forma, uma obrigatoriedade em Portugal. A rede tem pontos de recolha em contentores semienterrados acessíveis por cartão eletrónico em áreas mais populosas no território de Azeitão, São Sebastião e União das Freguesias de Setúbal, nas quais é promovida a recolha destes detritos em regime porta a porta. Para reforçar a recolha, a autarquia investiu também quase 500 mil euros na aquisição de quatro camiões, de 16 metros cúbicos de capacidade, que seguem normas de eficiência e desempenho ambiental, traduzindo-se numa melhoria da qualidade do serviço.

BREVES

BOAS PRÁTICAS DISTINGUIDAS



As boas práticas de sustentabilidade desenvolvidas no município são reconhecidas há sete anos consecutivos pelo ECOXXI, programa de educação para a sustentabilidade, implementado em Portugal pela secção portuguesa da Foundation for Environmental Education e pela Associação Bandeira Azul de Ambiente e Educação. O galardão, hasteado nos Paços do Concelho, distingue boas práticas ambientais, com a valorização, entre outros aspetos, da educação no sentido da sustentabilidade e da qualidade ambiental.

RESILIÊNCIA CLIMÁTICA EM ANÁLISE



Setúbal é um dos cinco municípios-piloto europeus e o único português a testar um modelo de adaptação climática do projeto CLIMAAX – Climate risk and vulnerability Assessment framework and toolbox, para desenvolver e melhorar a avaliação de riscos no território. Ações de capacitação, a par de recursos financeiros e analíticos, são concedidos ao município que assumiu o compromisso de potenciar a resiliência climática de forma inclusiva, envolvendo cidadãos, empresários, investigadores e decisores políticos.

SENSIBILIZAÇÃO PARA TODOS



A literacia ambiental e a participação cívica são promovidas na Estratégia de Educação e Sensibilização Ambiental do Município de Setúbal, ferramenta estruturante para a construção de uma sociedade mais interventiva no que diz respeito aos desafios ambientais. Educar, informar, sensibilizar e formar para a sustentabilidade são metas definidas nesta iniciativa, que conta, entre outros, com uma rede de equipamentos educativos, em espaços como Moinho de Maré da Mourisca, embarcação Maravilha do Sado e Hortas Urbanas.

SETÚBAL, PALMELA E SESIMBRA ENFRENTAM RISCOS CLIMÁTICOS COM APOIO CIENTÍFICO

CÂMARA APOIA PLANO DE DEFESA DA ARRÁBIDA

Municípios e comunidade científica juntaram-se para encontrar formas de minimizar os efeitos do clima apontados para a região até ao final do século. Calor a mais e água a menos expressam a principal ameaça



Calor a mais e água a menos são os principais riscos climáticos no Território Arrábida

O Território Arrábida, formado pelos concelhos de Setúbal, Palmela e Sesimbra, passou a dispor de um plano de apoio à tomada de decisão sobre medidas que ajudem a enfrentar calor excessivo, incêndios rurais e seca, os riscos climáticos a que a região está mais sujeita.

Com este Plano Local de Adaptação às Alterações Climáticas, criado num consórcio coordenado pela ENA – Agência de Ener-

gia e Ambiente da Arrábida, em que participaram os três municípios, o Instituto de Geografia e Ordenamento do Território da Universidade de Lisboa e a Faculdade de Ciências e Tecnologia da Universidade Nova de Lisboa, as autarquias podem tomar medidas para mitigar riscos futuros e tornar estes problemas

mais adaptáveis à vida no território.

O estudo faz projeções até 2100, ano em que se estima que o Território Arrábida apresente uma suscetibilidade muito elevada à seca ou elevada, quando atualmente é moderada.

O PLAAC – Arrábida representou um investimento superior a

165 mil euros, financiado em 90 por cento pelo Programa Ambiente do EEA Grants, fundo através do qual Noruega, Liechtenstein e Islândia apoiam financeiramente os Estados-membros da União Europeia com maiores desvios da média do PIB per capita, como é o caso de Portugal.

Investimento garante operacionalidade

■ A segurança da população é um imperativo na esfera na atividade do município de Setúbal, que, anualmente, reserva um investimento municipal em matéria de proteção civil e bombeiros para garantir uma efetiva resposta operacional, em particular em virtude dos elevados riscos tecnológicos e naturais.

A autarquia insiste em manter as forças de socorro com elevado nível de operacionalidade,

num quadro em que todos contribuem para um dispositivo municipal com disponibilidade permanente e total capacidade de intervenção. Para isso, é assegurado um investimento permanente na valorização da Companhia de Bombeiros Sapadores de Setúbal, com a aquisição de novos e modernos equipamentos, na formação de novas recrutas e na capacitação profissional, em exercícios e treinos.



A proteção do território implica um investimento nas forças de socorro

A missão capital de proteção do território e de preservação da dignidade humana também passa pela Associação Humanitária de Bombeiros

Voluntários de Setúbal, com a qual a autarquia mantém uma estreita relação de colaboração, em que se incluem diversos apoios.



CAPACIDADE RECONHECIDA

■ O trabalho desenvolvido em Setúbal em matéria de proteção civil é reconhecido tanto a nível nacional como internacional, mérito que leva a que o município seja convidado a integrar diferentes projetos, eventos e plataformas colaborativas nesta esfera de intervenção. O mais recente diz respeito ao GOBEYOND, com Setúbal a ser o único município português representado no projeto europeu para desenvolver um sistema de alerta prévio baseado em impactes multiriscos, derivado do quadro da Ação Europeia para a Inovação, no âmbito do Programa-Quadro Horizonte Europa. A Câmara Municipal de Setúbal também integra o Comité Executivo do Fórum Europeu de Segurança Urbana, rede que tem como principal objetivo a implementação de políticas de segurança e o respeito pelos direitos humanos, prevenindo a exclusão e a repressão de grupos mais vulneráveis. A cidade sadina organiza, a cada dois anos, a Conferência Internacional Riscos, Segurança e Cidadania, a qual se assume como uma referência em proteção civil ao reunir a comunidade técnica, profissional e científica para debater e refletir sobre diferentes matérias.

MUNICÍPIOS DE SETÚBAL, PALMELA E SESIMBRA UNEM-SE CONTRA DEGRADAÇÃO DOS SERVIÇOS

REGIÃO LUTA POR MELHORIA DOS CUIDADOS DE SAÚDE

A região luta pela melhoria do acesso aos cuidados de saúde em função de medidas do Governo que, nos últimos anos, têm contribuído para a degradação dos serviços prestados à população. Os municípios de Setúbal, Palmela e Sesimbra estão unidos na resolução do problema



A região, unida em defesa da valorização do Serviço Nacional de Saúde, promoveu uma marcha na cidade



Centenas de pessoas participaram em vigílias à porta do hospital, convocadas pelo Fórum Intermunicipal de Saúde

A luta em defesa do Serviço Nacional de Saúde e por melhores condições de acesso pela população levou a Câmara Municipal a desenvolver um conjunto de iniciativas, que incluiu a criação do Fórum Intermunicipal da Saúde, vigílias à porta do hospital e reuniões com os ministros da tutela.

O Fórum Intermunicipal de Saúde, que abrange os municípios de Setúbal, Palmela e Sesimbra, foi criado por iniciativa do presidente da autarquia sadina, André Martins, para exigir respostas relacionados com o acesso ao Centro Hospitalar de Setúbal. No âmbito deste fórum, realizam-se reuniões regulares com a população para avaliar, a cada momento, o panorama do acesso aos cuidados de saúde no concelho, tomar posições e convocar ações de luta.

A reorganização das urgências pediátricas na Área Metropolitana de Lisboa, que causou encerramentos do serviço no Hospital de São Bernardo, motivou a realização de uma manifestação em abril de 2023, convoca-

da pelo Fórum Intermunicipal de Saúde.

A marcha em defesa do Centro Hospitalar de Setúbal exigiu medidas do Governo para que o Hospital de São Bernardo tenha as urgências abertas em permanência e esteja dotado do número necessário de profissionais. A iniciativa contou com as participações dos presidentes das câmaras de Setúbal, Palmela e Sesimbra, que encabeçaram a

marcha, empunhando uma tarja onde se lia “Setúbal e a região precisam de um hospital a 100 por cento – Por um Serviço Nacional de Saúde de qualidade para todos!”.

EM DEFESA DO SNS

Os autarcas de Setúbal, Palmela e Sesimbra convocaram também, no âmbito do Fórum Intermunicipal de Saúde, duas vigí-

lias à porta do hospital, em janeiro de 2022 e em novembro de 2023, as quais contaram com a participação de centenas de pessoas que exigiram a valorização do SNS.

A reclassificação e o alargamento do Hospital de São Bernardo e a contratação de profissionais de saúde foram objetivos da primeira ação, a qual contou com a participação do Sindicato dos Enfermeiros Portugueses, além

de presidentes das juntas de freguesia do concelho, bombeiros de Palmela e Setúbal e médicos e utentes do Hospital de S. Bernardo.

Noutra vigília, a 17 de novembro de 2023, autarquias e população exigiram um hospital e centros de saúde a funcionar a 100 por cento, numa ação na qual intervieram os presidentes das três câmaras municipais, o bispo de Setúbal, médicos, enfermeiros e representantes de ordens profissionais e sindicais. O evento contou, igualmente, com atuações musicais de A Garota Não e Sérgio Miendes, Rui David, Tio Rex e Celina da Piedade.

“Ficamos perplexos quando os responsáveis pela gestão do país dizem que não é por questões financeiras que o Serviço Nacional de Saúde não está a funcionar. Então o que é que está a acontecer para que não haja investimento no Serviço Nacional de Saúde para que dê a resposta devida às populações? É falta de vontade política e isso não podemos aceitar”, afirmou na ação de protesto o presidente da Câmara Municipal de Setúbal, André Martins.

GOVERNO PRESSIONADO

Os pedidos de reuniões urgentes com os ministros da tutela por parte do Fórum Intermunicipal de Saúde têm sido constantes, com o objetivo de pressionar o Governo a encontrar soluções para os problemas de acesso aos cuidados de saúde na região.

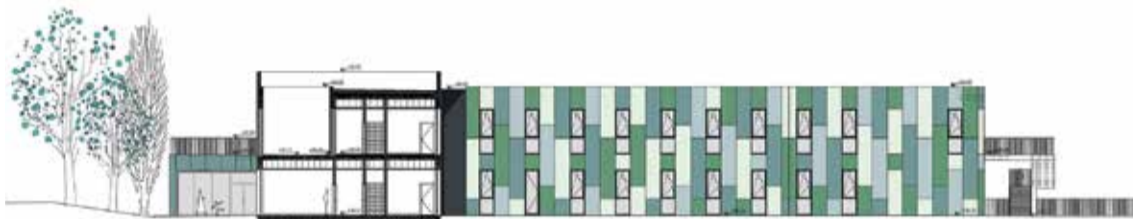
Em três reuniões realizadas nos últimos três anos, os presidentes das câmaras municipais de Setúbal, Palmela e Sesimbra, André Martins, Álvaro Amaro e Francisco Jesus, apresentaram ao Governo as suas preocupações sobre o funcionamento do Centro Hospitalar de Setúbal, que serve os três municípios.

Novos equipamentos servem populações

■ A Câmara Municipal de Setúbal substituiu-se ao poder central e avançou com a construção das unidades de saúde familiar de Azeitão e da Bela Vista, com o objetivo de proporcionar o acesso da população a melhores cuidados de saúde primários. A USF de Azeitão, situada na Rua José Silva Xavier, em Vila Nogueira, que ficou concluída em novembro de 2023, responde a uma reivindicação antiga da população e das autarquias locais, pois o anterior centro de saúde funcionou provisoriamente, desde 1978, numa moradia sem as condições adequadas à prestação de cuidados de saúde. O novo equipamento conta com duas valências com capacidade, cada uma, para atender 11.400 utentes, e uma Unidade de Recursos Assistenciais Partilhados. O esforço municipal incluiu a cedência de um terreno ao Estado e mais 700 mil euros de investimento para assegurar serviços como a fiscalização da obra e a instalação de várias infraestruturas, bem como a valorização dos espaços exteriores e das vias da zona envolvente. A empreitada teve financiamento comunitário de 50 por cento através do FEDER – Fundo Europeu de Desenvolvimento Regional, resultado de candidatura apresentada ao POR Lisboa 2020 – Programa Operacional Regional Lisboa 2020, cabendo à ARS-LVT assegurar o custo remanescente. Já a Unidade de Saúde Familiar da Bela Vista, em construção na Avenida da Bela Vista, é desenvolvida num programa do tipo 5B, com duas unidades com capacidade para atender, cada uma, 10.500 utentes e uma Unidade de Recursos Assistenciais Partilhados. O edifício é composto por quatro áreas funcionais, formadas por zona da receção, gabinetes para prestação



O autarca André Martins disse que a nova USF de Azeitão é uma importante conquista para o território



Já está em construção a USF da Bela Vista, com capacidade para 21 mil utentes

de cuidados de saúde, apoio administrativo e apoios gerais, e é servido de acessos viários e pedonais, com lugares de estacionamento para utentes e funcionários. A construção da USF da Bela Vista permite criar condições mais adequadas para a melhoria da prestação de cuidados de saúde aos habitantes da freguesia de São Sebastião, num edifício que se apresenta como uma referência arquitetónica contemporânea e inovador, com qualidade estética, ambiental e funcional. Com um prazo de concretização de 547 dias, a obra é financiada no âmbito de uma candidatura ao PRR – Plano de Recuperação e Resiliência.

BAIRRO DO LICEU

A Câmara Municipal tem também já em preparação a construção do Centro de Saúde Maria Lamas/Bairro do Liceu, cujo estudo prévio foi apresentado aos moradores daquela zona da cidade em reunião realizada no âmbito do programa municipal Ouvir a População, Construir o Futuro.

O equipamento, que se encontra na fase de adjudicação dos projetos, com um custo previsto de 7 milhões e 500 mil euros, será composto por uma Unidade de Recursos Assistenciais Partilhados (URAP) e por três unidades de saúde com capacidade para atender um total de 42 mil utentes.

Noutro edifício mais pequeno são instaladas, entre outras valências, as unidades de cuidados na comunidade e paliativos. A Câmara Municipal cede o terreno, com 4900 metros quadrados, e fica responsável pelos projetos, orçados em 150 mil euros, pela preparação do concurso e pela empreitada.



FÓRUM REFLETE SOBRE O SETOR

■ Os grandes desafios no setor da saúde, em particular na esfera de intervenção do concelho, são debatidos na iniciativa Fórum de Saúde "Setúbal a Pensar em Si", com duas edições, numa organização da Câmara Municipal com diversas. O projeto, enquadrado nos princípios do Movimento das Cidades Saudáveis, contribuiu para a elaboração de um perfil de saúde, numa abordagem a questões críticas que ajudam à estratégia local de promoção da saúde e do Plano de Desenvolvimento de Saúde do Município de Setúbal. Além de alicerçar a experiência de trabalho de promoção da saúde, em parcerias criadas na concretização de iniciativas e projetos, as duas edições do Fórum de Saúde de Setúbal reuniram especialistas para partilhar conhecimentos e experiências em áreas como a literacia, o desenvolvimento urbano e o ambiente, incluindo atividades paralelas.



▶ **PREVENÇÃO.** A Câmara Municipal de Setúbal associa-se, anualmente, à Liga dos Amigos do Serviço de Cardiologia do Hospital de São Bernardo para a organização da iniciativa 7 Dias do Coração, integrada no programa Maio, Mês do Coração. Ações de promoção de hábitos saudáveis, rastreios de fatores de risco cardiovascular, na cidade e em Azeitão, e atividades físicas compõem o programa.



O projeto Venham Mais Vinte e Cincos comemora os 50 Anos do 25 de Abril entre 2022 e 2025

GRANDES EVENTOS COM IMAGEM DE MARCA

OFERTA CULTURAL PARA TODOS OS PÚBLICOS

Uma agenda de eventos intensa, diversificada e de qualidade marca o pulsar do quotidiano setubalense. Às iniciativas de dimensão local juntam-se grandes eventos, mobilizadores da sociedade e de acrescida projeção, nacional e internacional. É atratividade e capacidade. É Setúbal



A Feira de Sant'Iago é um dos maiores eventos de cariz popular a sul do Tejo



Um espetáculo de pirotecnia dá as boas-vindas ao novo ano

Setúbal, território dinâmico e moderno, tem uma oferta de eventos, dos pequenos aos grandes, nas mais diversas áreas, que forma um calendário anual com cerca de 2 mil iniciativas.

O presidente da Câmara Municipal de Setúbal, André Martins, realça que que a “a cultura, uma das marcas do trabalho nestes anos de gestão municipal, é um compromisso assumido com aprofundamento e dinamização da atividade cultural em todo o concelho”.

Setúbal celebra o 25 de Abril na rua, em proximidade, com cultura intensa, mas para celebrar os 50 anos da Revolução dos Cravos foi preparado o programa especial **Venham Mais Vinte e Cincos**, com mais de uma centena de atividades para todos. Além de concertos, exposições, palestras e sessões literárias, que vão a todo o território, destaque para uma homenagem a 88 setubalenses e azeitonenses que foram reconhecidos pela Câmara e juntas de freguesia pelas **Vidas de Trabalho** nas suas comunidades.

Já o livro e o disco de cariz político, em particular associados à luta pela liberdade em Portugal e do período do 25 de Abril, motivaram um certame inédito, a **Feira do Livro e do Disco Políticos**, com curadoria do jornalista Pedro Tadeu, com tónica na promoção de obras políticas e da música de intervenção.

A **Feira de Sant'Iago**, o maior evento a sul do Tejo, ponto de en-



As novas Festas da Baía de Setúbal reforçam a ligação da cidade ao rio, num programa que integra um vasto conjunto de iniciativas

contro de velhos e novos amigos, reinventa-se a cada edição para proporcionar entretenimento de qualidade, com concertos para todos os públicos, expositores de artesanato, gastronomia e os mais recentes divertimentos para as famílias, num espaço dotado de bons acessos e condições apropriadas. Na frente ribeirinha, as **Festas da Baía de Setúbal** celebram a relação umbilical da cidade com o rio, tanto as novas como as velhas tradições, enquanto o **Setúbal Natal** e o **Fim de Ano Azul** proporcionam celebração de uma época festiva.

As gentes da cidade também são celebradas, casos do poeta azeitonense **Sebastião da Gama**, evocado num programa dedicado ao centenário do seu nascimento e da mulher, Joana Luísa, e nas **Comemorações Bocagianas**, para exaltar o Dia de Bocage e da Cidade.

Os desenhos invadem Setúbal na **Festa da Ilustração**, que se realiza há dez anos consecutivos, para valorizar o que de melhor se faz nesta área artística, com a presença de autores nacionais e estrangeiros, num programa de exposições que vai a todo o concelho.

Já o **Festival Internacional de Música de Setúbal** dá um ritmo diferente ao compasso cittadino, com concertos que juntam grandes nomes da música portuguesa e estrangeiros a projetos inclusivos da comunidade local e o envolvimento sempre emotivo das escolas.

A cidade também sabe tirar partido dos seus maiores ativos desportivos, o rio e a serra, muito requisitados para a realização de grandes provas desportivas, de que são maior exemplo as competições de triatlo longo **Setúbal Triathlon** e de natação em águas abertas **Setúbal Bay**.

O território ganha ainda protagonismo na **Feira Náutica de Setúbal**, que mostra o que de melhor se faz nos setores da náutica de recreio e atividades de montanha, e na **Gala do Desporto**, que ano após ano distingue o mérito de atletas, equipas, dirigentes e clubes.

Um ano setubalense é isto e muito mais, sempre a pensar nas pessoas, com dinamismo e intensidade, num contínuo de modernidade sem esquecer as tradições, as memórias e a identidade de um povo e de uma cidade em permanente transformação.



O presidente André Martins na abertura da décima Festa da Ilustração



O Festival Internacional de Música de Setúbal promove projetos locais

TRABALHO EM PARCERIA CONSTRÓI E REQUALIFICA SEDES DE MAIS DE 30 INSTITUIÇÕES

CÂMARA REFORÇA IMPORTÂNCIA DO MOVIMENTO ASSOCIATIVO

O papel desempenhado pelo movimento associativo no desenvolvimento de atividades em prol das populações é reconhecido pela Câmara Municipal de Setúbal. Os últimos anos registam um reforço nos apoios

A Câmara Municipal de Setúbal assumiu como prioridade do atual mandato o apoio ao movimento associativo do concelho, com uma estratégia assente no diálogo e trabalho em parceria, que contribui para a concretização de projetos de construção ou beneficiação de instalações de mais de trinta instituições.

O apoio, sustentado em critérios claros e públicos, permitiu a ampliação das instalações da Uniseti – Universidade Sénior de Setúbal, no Parque do Bonfim, num investimento municipal superior a 300 mil euros, e da Academia de Dança Contemporânea de Setúbal, nas Manteiga-das, com um financiamento de 150 mil euros.

Já o Moto Clube de Setúbal vai ter uma nova sede, em construção em terreno cedido pela autarquia, no Parque Sant'Iago, e beneficia de um apoio financeiro municipal de 20 mil euros. Também a SIMBA – Sociedade de Instrução Musical de Brejos de Clérigos de Azeitão vai ter um apoio de 25 mil euros para a nova sede.

Um novo polo dedicado à difusão e produção cultural, o Espaço Monstro – Centro de Artes Performativas, abriu na Bela Vista em instalações municipais que foram totalmente requalificadas pela autarquia e cedidas, a títu-



A Câmara Municipal investiu 300 mil euros na ampliação das instalações da Uniseti



Entrega das chaves da “nova” Academia de Dança Contemporânea de Setúbal



A sede do Moto Clube de Setúbal está a nascer em terreno municipal



A SIMBA está a construir novas instalações com o apoio do município

lo gratuito, à associação Monstro Coletivo.

Outros apoios para a reabilitação e modernização de sedes sociais e instalações desportivas e culturais foram concedidos Sociedade Musical e Recreativa União Setubalense, 84 mil e 747 euros, Coral Luísa Todi, 74 mil e 376,07 euros, e Grupo Musical e Desportivo União e Progresso, com 40 mil euros.

Igualmente para obras de requalificação, o município apoia a Sociedade Filarmónica Perpétua Azeitonense, o Rancho Folclórico das Praias do Sado e a Associação de Professores e Amigos das Crianças do Casal das Figueiras, cada um com 20 mil euros, a Associação Cultural e Desportiva Juventude Azeitonense, 38 mil euros, e Associação Cultural do Conservatório Regional de Setúbal, 25 mil euros. Estes e outros projetos, que cumprem o compromisso de apoio à dinamização do movimento associativo assumido pelo presidente da Câmara Municipal, André Martins, permitem o desenvolvimento de mais atividades por parte das associações e coletividades, tendo em conta o papel na democratização do acesso à cultura, ao desporto, ao lazer.



EXIGÊNCIA DE TRAVESSIA MAIS ACESSÍVEL NO RIO SADO

■ A custo da travessia fluvial do Sado preocupa a Câmara Municipal de Setúbal, que, juntamente com Grândola e Alcácer do Sal, pediu a intervenção do Governo e da Área Metropolitana de Lisboa para facilitar a mobilidade entre as duas margens do rio.

Os presidentes dos três municípios promoveram, em setembro de 2023, uma conferência de imprensa na qual exigiram a redução do preço dos bilhetes e a possibilidade de associar o passe Navegante à travessia.

A situação atual é apontada como uma barreira à mobilidade entre as duas margens, pelo que reclamam a criação de condições de melhoria do acesso de pessoas e bens entre Setúbal e Troia.

As soluções defendidas pelos autarcas passam pela entrega do serviço de transportes da travessia fluvial às entidades públicas com competências nesta matéria, como é o caso da AML, e a inclusão desta travessia no passe Navegante, para diminuir os custos das viagens.

Na sequência desta tomada de posição conjunta, os três presidentes reuniram-se com o ministro das Infraestruturas e Transportes por duas vezes em outubro de 2023, encontros nos quais foi decidido criar um grupo de trabalho para analisar o problema e definir soluções.

Programa mobiliza moradores de bairros



O Nosso Bairro, Nossa Cidade envolve autarquias, instituições e moradores



O programa Férias no Bairro promove a ocupação dos mais jovens



O estudo acompanhado ajuda a aprofundar competências



As ações são propostas pelos próprios moradores

■ A participação ativa e permanente dos moradores em ações de melhoria é impulsora do NBNC – Nosso Bairro, Nossa Cidade, programa municipal que abrange Bela

Vista, Alameda das Palmeiras, Forte da Bela Vista, Manteigadas e Quinta de Santo António. A iniciativa, que envolve residentes, serviços municipais, Junta de Freguesia de São

Sebastião e entidades sediadas no território, estabelece que as ações devem ser protagonizadas pelos moradores, gerando a participação das pessoas nas decisões que a elas e à sua

comunidade dizem respeito, para promover a autonomia, a responsabilidade e o crescimento coletivo. Os cidadãos, organizados em grupos, participam nas decisões

e nas tarefas inerentes à execução das ações, numa lógica de formação de lideranças e de mobilização popular. Em cada bairro, existe um espaço no qual se realizam projetos comunitários animados pelos moradores, como estudo acompanhado, ações de saúde e ateliers sobre diversas temáticas, bem como reuniões com grupos de trabalho, comissões e interlocutores. Há também um estúdio de som e imagem, na Rua da Figueira Grande, que resulta de uma proposta dos moradores para dar oportunidade aos jovens artistas dos cinco bairros de gravarem e divulgarem projetos musicais. Em construção está o Auditório da Bela Vista, um investimento superior a 300 mil euros, num esforço conjunto da Câmara Municipal e da Junta de Freguesia de São Sebastião, destinado a um espaço comunitário direcionado para festas familiares e atividades culturais e desportivas. No âmbito do NBNC, realizam-se regularmente encontros de moradores, em que são definidas ações a desenvolver nos bairros, convívios para assinalar datas festivas, os projetos Saúde no Bairro e Férias no Bairro e ações de formação e sensibilização.



▶ **ASSOCIATIVISMO.** A Confederação Portuguesa das Coletividades de Cultura, Recreio e Desporto escolheu Setúbal para a realização de um congresso nacional, a 25 de maio de 2024, que celebrou o centenário do nascimento da instituição. O evento, que reuniu duzentos delegados de todo o país, contou com a presença Presidente da República, Marcelo Rebelo de Sousa, e do presidente da Câmara Municipal, André Martins, que destacou o contributo que o movimento associativo tem dado para a dinamização e para a democratização da sociedade portuguesa.

População participa nas decisões

■ O projeto "Ouvir a População, Construir o Futuro", inédito a nível nacional, leva a Câmara Municipal de Setúbal e as Juntas de Freguesia a percorrer todo o concelho para avaliar necessidades sentidas pelas pessoas. A participação cívica ativa é um dos elementos-chave do programa, que apela ao envolvimento dos moradores para trazerem os mais variados contributos à reflexão coletiva. Reuniões com moradores descentralizadas nas cinco freguesias, sessões de apresentação de projetos e de esclarecimentos e encontros com coletividades empresas e outras instituições, além de contacto diretos com a população em cada rua e em cada bairro,



Município e juntas de freguesia identificam questões no terreno

são iniciativas que integram o projeto municipal. No mais recente ciclo do programa, além de fazer o levantamento das necessidades de intervenção em cada freguesia, o Executivo municipal apresentou aos cidadãos investimentos estruturantes para o desenvolvimento

e qualificação do território. A criação de grupos de trabalho, com representantes do município, das juntas de freguesia e dos moradores, para acompanhar a conceção e a concretização de projetos é outra característica deste novo ciclo do programa que promove o espírito de proximidade.

MUNICÍPIO RECEBE NOVAS COMPETÊNCIAS E AVANÇA COM PLANO DE MODERNIZAÇÃO

CÂMARA CONSTRÓI E REABILITA ESCOLAS

Foi sob protesto que Câmara Municipal de Setúbal assumiu novas competências em matéria de educação, uma vez que o Estado não transferiu as verbas necessárias para financiar os encargos. O município definiu um plano para construir e requalificar escolas, no valor de 80 milhões de euros

A Câmara Municipal recebeu, em abril de 2022, um conjunto de novas competências que incluem a gestão de sete novas escolas, a manutenção e conservação de todos os estabelecimentos escolares do concelho e a passagem para os quadros da autarquia de mais de 500 trabalhadores não docentes.

O processo não foi acompanhado dos necessários meios financeiros, obrigando à utilização do orçamento municipal, o que levou a autarquia a aceitar sob protesto as novas responsabilidades e a exigir, por diversas vezes, ser ressarcida dos custos suportados.

Uma das principais preocupações do município diz respeito às necessidades de investimento na conservação, manutenção e equipamento dos edifícios escolares dos 2º e 3º ciclos do ensino básico e do ensino secundário.

Aquando da transferência, quatro dos sete estabelecimentos de ensino transferidos para o município eram considerados de necessidade de intervenção ur-



O Centro Escolar Barbosa do Bocage junta as valências de pré-escolar e 1º ciclo às atuais de 2º e 3º ciclos



Mais de 500 trabalhadores não docentes passaram para os quadros da autarquia



A obra do novo centro escolar já se encontra no terreno

gente, a escola de 2º e 3º ciclos de Azeitão, a Secundária do Bocage e as básicas Barbosa do Bocage e de Aranguez.

Tendo em conta o agravamento do estado de degradação, e apesar de a requalificação e modernização das escolas ser da responsabilidade do Governo, a au-

tarquia avançou com a elaboração de estudos e projetos para a reabilitação das escolas, no valor de 80 milhões de euros.

No que diz respeito às escolas básicas Barbosa do Bocage e de Azeitão foram realizados estudos prévios para construção de edifícios novos, para substi-

tuição dos atuais, em obras avaliadas em 20 e 17,5 milhões de euros, respetivamente.

Já o estudo prévio para a Escola Secundária do Bocage contempla um investimento estimado superior a 21 milhões de euros na reabilitação do edifício e dos espaços exteriores e na constru-

ção de novas portaria, biblioteca e auditório.

Quanto à EB de Aranguez, a obra, com um custo estimado de 16 milhões e 509 mil e 855 euros, prevê a construção de um novo bloco edificado e a reabilitação integral da atual escola.

CENTRO ESCOLAR

Além da requalificação e substituição de escolas, a Câmara Municipal de Setúbal avançou com a construção do novo Centro Escolar Barbosa do Bocage, num investimento de 5 milhões, 359 mil e 890 euros.

A empreitada, com um prazo de execução de 330 dias, inclui a construção de uma nova escola básica de 1º ciclo com jardim de infância e pavilhão polivalente, bem como a alteração da portaria da atual EB Barbosa do Bocage, de 2º e 3º ciclos. O novo edifício terá oito salas de aula para o 1º ciclo, uma sala de expressão plástica com bancada e lavatório e três salas de atividades para ensino pré-escolar, cada uma com instalação sanitária e zonas de arrumos e de cabides e com acesso direto ao logradouro.

Haverá ainda duas salas de prolongamento para o ensino pré-escolar e para o 1º ciclo/biblioteca e um Centro de Apoio à Aprendizagem – antiga Unidade de Ensino Estruturado – para alunos com necessidades educativas especiais, incluindo instalação sanitária adaptada a pessoas de mobilidade condicionada. O edifício terá áreas complementares e de apoio ao funcionamento da escola, como cozinha e refeitório para 200 alunos do 1º ciclo e 75 do jardim de infância e salas de informática, de professores, de pessoal não docente e de apoio.

A empreitada inclui o reforço das condições de utilização por pessoas com mobilidade reduzida, assim como intervenções nas infraestruturas de esgotos, eletricidade, telecomunicações e gás e ao nível das acessibilidades.

O projeto é apoiado no âmbito do “PRR – Plano de Recuperação e Resiliência, Comunidades em Ação, candidatura OIL – Operação Integrada Local na União das Freguesias de Setúbal, Coesão Socio-Territorial Através das Margens”.



O Dia Mundial da Criança e o fim do ano letivo proporcionam muitas atividades

Há Festa no Parque diverte famílias

■ Exposições, feira do livro, artes circenses, música, dança, teatro, literatura e desporto atraem, anualmente, centenas de pessoas, sobretudo crianças, ao Há Festa no Parque, evento organizado pela Câmara Municipal de Setúbal para assinalar o Dia da Criança e o final do ano letivo.

As oficinas lúdico-pedagógicas, com ateliers de bolas de sabão, serigrafia e instrumentos orff, assim como espaços de construção de instrumentos

musicais e de estampagem são um dos atrativos do evento, que também inclui mostra de trabalhos educativos realizados ao longo do ano letivo.

Jogos tradicionais, atividades intergeracionais, pinturas faciais, modelagem de balões e peddy-papers, atividades desportivas, como o eurobungee, arborismo, slide, circuito de obstáculos em tumbling e trampolins circulares, são outras iniciativas do evento.



CONFERÊNCIA DEBATE PANORAMA DO ENSINO

■ A Conferência Anual de Educação de Setúbal é um evento desenvolvido pela Câmara Municipal de Setúbal para promover a reflexão sobre novos caminhos para a educação e o ensino, assim como debater a definição de ações concretas adaptadas às especificidades do território.

Em cada encontro, profissionais, técnicos e académicos partilham experiências e visões que podem marcar a diferença por um sistema de ensino melhor, não só no concelho de Setúbal, mas também no panorama geral do setor da educação no país. A décima edição da conferência, em 2024, que fez parte das comemorações dos 50 Anos do 25 de Abril, abordou o tema "Escola Pública, uma Conquista de Abril", no qual se destacou a democratização da educação como uma das maiores vitórias da democracia portuguesa.



A Carta Educativa de 2ª Geração define ações para uma década

Investimento de 90 milhões previsto na Carta Educativa

■ A Carta Educativa de 2ª Geração do Município de Setúbal define uma carteira de investimentos de cerca de 90 milhões de euros, que contemplam o alargamento da rede de ensino pré-escolar, a requalificação de todo o parque escolar e a redução significativa de regimes duplos. O documento, elaborado pela Câmara Municipal de Setúbal, prevê que os investimentos se concretizem ao longo de um horizonte de dez anos. No que diz respeito à requalificação do parque escolar, são incluídas as escolas

transferidas pelo Ministério da Educação para a autarquia, enquanto a redução de regimes duplos, que impedem os alunos de permanecerem na escola a tempo inteiro, será conseguida com a construção e ampliação de escolas de 1º ciclo. Outras medidas visam a promoção do sucesso educativo – através de candidaturas a fundos comunitários do Portugal 2030 –, a execução de projetos na área da sustentabilidade e educação ambiental e a melhoria da eficiência energética nos estabelecimentos de ensino.

BREVES

POLÍTICA DE PROXIMIDADE NO ENSINO



Uma política de proximidade com agrupamentos e escolas não agrupadas, que inclui visitas regulares e reuniões com a comunidade educativa, é fomentada pela autarquia com o objetivo de auscultar necessidades das escolas e verificar ações de requalificação e manutenções feitas no âmbito da descentralização de competências para as juntas de freguesia. Em encontros, designadamente em sede do Conselho Municipal de Educação e em reuniões com associações de pais e encarregados de educação, são igualmente analisadas diversas matérias para levantamento de necessidades.

APOIOS VISAM QUALIDADE ESCOLAR



A Câmara Municipal de Setúbal garante, anualmente, a atribuição de um conjunto de apoios na esfera educativa aos agrupamentos de escolas do concelho, nomeadamente para o desenvolvimento das Atividades de Enriquecimento Curricular e no âmbito da Ação Social Escolar, para financiar refeições e atividades de animação e apoio à família. Além disso, o município complementa a oferta dos manuais escolares feita pela Administração Central com a aquisição dos livros de atividades para todos os alunos do 1º ciclo do ensino básico das escolas públicas do concelho.

COMUNIDADE EDUCATIVA EM CONVÍVIO



A partilha de experiências e o reforço dos laços entre professores, pessoal não docente, alunos e famílias é fomentada na iniciativa Receção à Comunidade Educativa, a qual se realiza no início de cada ano letivo, na qual o Executivo municipal dá as boas-vindas aos profissionais e realça o empenho na defesa da escola pública para garantir mais qualidade de ensino. Além de um importante momento de confraternização anual, que também ajuda na integração de novos agentes educativos no concelho, o evento, com intervenções oficiais, inclui gastronomia e animação musical.



PIQUENICÃO PROMOVE CONVÍVIO DE SENIORES

■ O Piquenício Concelhio da comunidade sénior é uma iniciativa da Câmara Municipal de Setúbal, no âmbito da estratégia de promoção do envelhecimento ativo e combate ao isolamento social. Realizado anualmente num local diferente do concelho, o evento, iniciado em 2004, junta centenas de pessoas num ambiente festivo que inclui almoço de confraternização, animação musical e baile e um concurso de adereços. O tradicional Piquenício Concelhio junta, anualmente, cerca de sete centenas de pessoas numa iniciativa que visa promover a cultura, o convívio e solidariedade e a troca de experiências, tendo como objetivo estimular a vida ativa da comunidade sénior e quebrar ciclos de solidão e de isolamento.

CÂMARA MUNICIPAL RECEBE NOVAS COMPETÊNCIAS DO ESTADO

AÇÃO SOCIAL REFORÇADA

O município assumiu competências na ação social. Parcerias com instituições ajudam a desenvolver o trabalho

O Serviço de Atendimento e Acompanhamento Social e a celebração e acompanhamento dos contratos de inserção dos beneficiários de Rendimento Social de Inserção (RSI) passaram a ser responsabilidades da Câmara Municipal de Setúbal, no âmbito da transferência de competências do Estado. O município celebrou onze protocolos com sete instituições particulares de solidariedade social, que asseguram o desenvolvimento dos serviços de atendimento e acompanhamento social de pessoas e famílias em situação de vulnerabilidade bem como de emergência social e garantem a promoção da autonomia e inserção social e profissional dos beneficiários de RSI. Associação Cristã da Mocidade, Liga dos Amigos da Terceira Idade, Associação Baptista Shalom, Associação de Professores



O envolvimento das instituições parceiras é determinante para assegurar as competências de ação social

e Amigos das Crianças do Casal das Figueiras, Centro Social Paroquial de São Sebastião, Cáritas Diocesana de Setúbal e Associação Jardim de Infância O Sono são as parceiras da autarquia. Os protocolos garantem a aplicação destas medidas na freguesia de São Sebastião e na União das Freguesias de Setúbal.

Além da coordenação e acompanhamento, o município operacionaliza as medidas de RSI e de ação social em Azeitão e de ação social nas freguesias do Sado e de Gâmbia-Pontes-Alto da Guerra. A autarquia presta apoio técnico e financeiro, acompanha, monitoriza e propõe ações de me-

lhoria à execução do protocolo e garante a articulação com o Instituto da Segurança Social. Coordena ainda o Serviço de Atendimento e Acompanhamento Social e o Núcleo Local de Inserção (no caso do RSI), constitui o GIAS (no caso da ação social) e acompanha e avalia as ações desenvolvidas pelos técnicos das IPSS.

BREVES

DIÁLOGO INTERCULTURAL



O mês de maio é dedicado à celebração da riqueza cultural, com a realização de um conjunto de atividades que visam a criação de espaços de diálogo e de partilha de conhecimento entre pessoas e comunidades. Maio Diálogo Intercultural, programa desenvolvido pela Câmara Municipal de Setúbal com diversas parcerias, fomenta os valores, as atitudes e os comportamentos que apelam ao diálogo, à tolerância, à dignidade e ao igual respeito pelas identidades culturais que compõem o património comum concelhio.

MARÇO VIVIDO NO FEMININO



A Câmara Municipal de Setúbal promove anualmente, em parceria com a Cooperativa SEIES, o programa Março Mulher, que contempla um vasto leque de iniciativas de comemoração do Dia Internacional da Mulher, assinalado no dia 8. Exposições, música, teatro, cinema, encontros literários, conferências e atividades desportivas integram, anualmente, o projeto, que, com o envolvimento de diversas instituições, alerta para a importância de lutar por uma igualdade de género em pleno nas esferas pessoal, social e profissional.

DESPORTO PARA TODOS



O projeto Desportivamente em (Re)Forma, iniciativa municipal que abrange, anualmente, cerca de 700 praticantes, permite que os cidadãos maiores de 65 anos mantenham uma atividade física moderada, acompanhada por profissionais e adaptada às suas necessidades. Com o objetivo de promover o aumento da qualidade de vida e combater o isolamento, o projeto disponibiliza sessões gratuitas de atividade física em grupo em modalidades como ginástica, hidroginástica, boccia, dança, chi kung e equilíbrio.



Um concerto muito apreciado de Van Zee foi o ponto alto da festa em 2024



Nenny animou o programa m@rço.28 em 2022



VOLUNTARIADO DISTINGUE MUNICÍPIO

■ O projeto Consciente-(mente)! valeu à Câmara Municipal, em 2023 e 2024, o primeiro lugar nos Prémios Regionais de Boas Práticas de Voluntariado Jovem, no âmbito das entidades públicas da região de Lisboa e Vale do Tejo, atribuídos pelo Instituto Português do Desporto e Juventude. O Consciente(mente)!, projeto ambiental de voluntariado, é promovido em parceria com as juntas de freguesia, ao abrigo do programa Voluntariado Jovem para a Natureza e Florestas, do IPDJ. Os jovens, dos 14 aos 24 anos, participam em várias atividades, envolvendo-se em iniciativas como pintura e requalificação de equipamentos públicos, recolha de resíduos e ações de sensibilização ambiental, tendo, em 2024, contado com 72 participantes.

▶ **Projeto Consciente-(mente)! valeu prémios de boas práticas**

O mês de março proporciona momentos de festa dedicada à juventude, com múltiplos eventos no concelho. A música é sempre um dos principais atrativos do programa

CÂMARA APOSTA NA PROMOÇÃO DE ATIVIDADES DEDICADAS AOS MAIS NOVOS

UM MÊS INTEIRO PARA OS JOVENS

O mês mais jovem do ano é comemorado, anualmente, com iniciativas para diferentes públicos, num programa organizado pela Câmara Municipal de Setúbal em parceria com o movimento associativo para assinalar o Dia Nacional da Juventude, 28 de março. Concertos, exposições, sessões de cinema, atividades desportivas e formações são atrativos do m@rço.28, que proporciona momentos de festa e confraternização entre os jovens. A música está sempre em destaque. Em 2024, uma plateia de mais de 10 mil pessoas aplau-



As atividades desportivas são um dos atrativos



O programa contempla encontros, fóruns e conversas

diu um concerto de Van Zee, no Largo José Afonso, e, em 2022, a cantora Nenny partilhou uma viagem musical com influências

que vão do funaná cabo-verdiano ao hip-hop e R&B. São dois exemplos de um programa que mobiliza os jovens a par-

ticipar a título individual ou em grupo, com o movimento associativo juvenil e coletivos juvenis informais do concelho.



▶ **INOVAÇÃO.** O programa municipal Coletivos com Voz apoia, a nível logístico e financeiro, associações e grupos formais e informais de jovens do concelho que apresentem propostas originais, exequíveis e que constituam uma inequívoca mais-valia para a comunidade. Na edição de 2024, o projeto selecionou cinco projetos de um conjunto de perto de duas dezenas de candidaturas.

▶ **ARTE.** O TAUS – Tour de Arte Urbana de Setúbal é uma iniciativa municipal que valoriza a arte urbana como veículo para contar as histórias e as memórias das pessoas e da comunidade. A atividade, criada em articulação com o programa Viver Anunciada, promove um roteiro sistemático de interações e reconhecimento do território, mobilizando vontades e participação dos moradores.





O concelho de Setúbal prossegue o caminho de afirmação enquanto destino turístico de excelência

CÂMARA MUNICIPAL REINVESTI RECEITAS DA TAXA TURÍSTICA A FAVOR DO SETOR

SETÚBAL É O CONCELHO DA REGIÃO COM MAIOR CRESCIMENTO TURÍSTICO

Os números no setor do turismo não enganam. Setúbal está numa rota de dinamismo imparável e, de acordo com os mais recentes dados, o concelho é o que mais cresce na região.

O município reconhece a importância dos agentes e operadores locais e pretende que estes tenham uma palavra a dizer sobre os investimentos na área

A Câmara Municipal, em articulação com 54 unidades hoteleiras do concelho, começou a definir uma estratégia para aplicação, em ações prioritárias, das verbas obtidas com a cobrança da Taxa Municipal Turística de Setúbal, a qual foi introduzida no território em setembro de 2024.

Nesta perspetiva, foi solicitada a colaboração para a recolha de contributos e sugestões de reinvestimento desta taxa a integrar no próximo Plano de Atividades e Orçamento do município, observando as necessidades e as expectativas dos operadores e agentes do setor. A autarquia promoveu ainda

uma auscultação sobre recomendações nas áreas de intervenção turística relacionadas com a comunicação e promoção externa e interna, com o objetivo de dar continuidade à estratégia de reforço do turismo em Setúbal.

Através da coleta desta taxa turística, da qual se prevê uma receita anual de 400 mil euros, a Câmara Municipal vai financiar um conjunto de setores direta ou indiretamente relacionados com a atividade turística.

A taxa incide sobre dormidas em empreendimentos turísticos, alojamentos locais com mais de dez camas e parques de campismo localizados em Setúbal. Com o valor unitário de dois eu-

ros, a taxa é aplicada por dormida de hóspedes maiores de 18 anos, por noite, até um máximo de cinco noites, independentemente de nacionalidade, local de residência e tipo de reserva

MAIOR CRESCIMENTO

O investimento no reforço setor turístico é aposta ganha e alavanca Setúbal na rota do crescimento e notoriedade que têm vindo a ser alcançados nos últimos anos, como comprovam os dados oficiais do Instituto Nacional de Estatística e do Turismo de Portugal.

O primeiro semestre de 2024 segue a tendência dos últimos anos, com Setúbal a registar um

aumento de 11 por cento no número de hóspedes, num total de 92.098 pessoas, sendo o concelho da região que mais cresce neste indicador.

Setúbal teve ainda 178.399 dormidas nos primeiros seis meses do ano, o que constitui uma subida de 3,2 por cento no comparativo com o período homólogo de 2023.

No relatório de avaliação feito ao primeiro semestre de 2024, é destacado que a região formada pela Grande Lisboa e pela Península de Setúbal é a única a nível nacional que consegue ter um aumento do número de hóspedes e dormidas comparativamente ao mesmo período de 2023.

■ O melhor de Setúbal é apresentado além-fronteiras, com a aposta do município, dotada de pavilhão próprio integrado no Turismo de Portugal, a incidir na participação estratégica em feiras internacionais que sejam mais-valias para a afirmação deste destino turístico de excelência. Na base está a sustentabilidade dos recursos, com um turismo segmentado e em respeito pelas comunidades locais, posicionando Setúbal enquanto destino turístico reconhecido pela identidade, autenticidade e diferenciação de experiências oferecidas, em particular pelas duas maiores riquezas naturais, a Serra da Arrábida e o rio Sado, com turismo de natureza, aventura e náutica. O reforço da visibilidade da região é feito em estreita colaboração com operadores turísticos da região, com ações promocionais multissetoriais que procuram cativar mercados de particular interesse para o município, assentes em novas descobertas e experiências turísticas diferenciadas. É o caso da FITUR, em Madrid, Espanha, na qual o município participa há dez anos consecutivos, com ações de atendimento ao público, mostra de produtos regionais e ações paralelas, com realce para a apresentação de Setúbal a jornalistas e

Projeção internacional



O presidente André Martins destacou a FITUR enquanto aposta segura na promoção externa de Setúbal



Na Feira de Turismo da Dinamarca, Setúbal focou-se no atendimento

bloguers, posteriormente convidados para visitarem o concelho. O mercado nórdico é outra das apostas do município, ao garantir, nos últimos anos, participações consecutivas na Feira de Turismo da Dinamarca (Danish Travel Show), um dos eventos mais importantes da Escandinávia na promoção de destinos turísticos junto do público e de operadores daquela área geográfica do mundo. A estas junta-se, em 2024, uma participação inédita de Setúbal na Feira de Turismo de Rimini (TTG Travel Experience), em Itália, com o objetivo de abrir a porta a outros mercados.



AMÉRICA LATINA VEM EXPLORAR DESTINO LOCAL

■ Um encontro realizado em Setúbal, na Casa da Baía, promoveu a oferta turística e as potencialidades da região junto de quatro dezenas de representantes de operadores turísticos da América Latina. Setúbal foi integrada num circuito de uma visita a Portugal com a duração de cinco dias por uma comitiva constituída por representantes de agências de viagens do grupo internacional Trabax Turismo, provenientes de 13 países da América Latina, com o objetivo de aumentar a oferta de destinos deste operador na Europa. A visita a Setúbal, organizada numa parceria entre a Câmara Municipal, o Turismo de Portugal e a Entidade Regional de Turismo de Lisboa, deu a conhecer melhor este destino e a oferta de produtos estruturados dos operadores da região para integrar novos circuitos que a operativa da América Latina está a estudar no mercado nacional.

▶ **MOSCATEL.** O Dia do Moscatel de Setúbal teve direito a uma comemoração especial, com o vinho generoso da região a mostrar-se na Sala Ogival da Viniportugal, no Terreiro do Paço, em Lisboa, numa iniciativa com exposição, apresentações e degustações vínicas. A celebração da região demarcada do Moscatel de Setúbal, com a participação de produtores locais, foi organizada pela Câmara Municipal com a Comissão Vitivinícola Regional da Península de Setúbal e a Rota de Vinhos da Península de Setúbal.





Os autarcas André Martins, Carlos Rabaçal, Rita Carvalho e Luís Matos estiveram na chegada do Pai Natal à Baixa da cidade de Setúbal

FESTAS DA BAÍA, SETÚBAL NATAL E FIM DE ANO ATRAEM MULTIDÕES

TRADIÇÃO CELEBRADA EM FESTAS ESPECIAIS

As festas de Natal e de passagem de ano são momentos que ficam para sempre na memória setubalense. O município não poupa esforços para garantir o melhor. A estes juntou-se o das Festas da Baía de Setúbal, pensado para celebrar a relação da cidade com o rio



As Festas da Baía celebram a ligação da cidade ao rio



O fogo de artifício sobre o rio Sado dá as boas-vindas ao novo ano

O calendário setubalense é marcado, ao longo de todo o ano, com um conjunto de eventos que deixam uma marca no quotidiano cidadão, para todos os públicos, com as Festas da Baía de Setúbal, o Setúbal Natal e a noite de réveillon a assumirem particular destaque na vertente turística.

O compromisso com a valorização da baía inspira eventos que reforçam a ligação da cidade ao rio, como foi o caso da primeira edição das Festas da Baía de Setúbal, uma versão ampliada e mais diversificada da Semana do Mar, organizada desde 2014. Concertos, mostras gastronómicas com expositores e sessões de cozinha ao vivo, exposições centradas nas tradições marítimas setubalenses e a presença de embarcações emblemáticas nacionais e internacionais, que receberam milhares de visitas, foram atrativos do certame.

A estes, juntaram-se um conjunto de atividades paralelas, como sessões de pintura ao vivo de embarcações, passeios pedestres e peddy papers, teatro e ações de observação de estrelas.

As festividades natalícias são um dos momentos mais aguardados do ano, motivo pelo qual o município não poupa esforços para preparar o Setúbal Natal, com mais de um mês de atividades para as famílias, setubalenses e visitantes, a que se alia um programa cultural intenso.

A cidade ilumina-se para o espírito natalício e, na zona da Baixa, epicentro das comemorações, há sempre muito para ver, fazer e usufruir, com a chegada e desfile do Pai Natal pelas ruas, sempre acompanhado de multidões, a ser um dos momentos de maior encanto.

Às atividades para os mais novos, juntam-se um mercado na Avenida Luísa Todi, com comércio que ajuda na escolha dos melhores presentes e gastronomia para saborear, assim como uma feira, no Largo José Afonso, com divertimentos para a pequenada.

Já a festa de fim de ano, na frente ribeirinha da cidade, é local de eleição para milhares de munícipes e para aqueles que escolhem Setúbal para brindar a chegada do novo ano, na rua e nos restaurantes do corredor ribeirinho.

Concertos com grandes nomes da música nacional, artistas setubalenses e animação por DJ dão ritmo à noite mais longa do ano, enquanto um espetáculo de fogo de artifício no plano de água do Sado não deixa ninguém indiferente.

Semanas temáticas com sabores do Sado

■ Os melhores sabores do mar capturados na costa setubalense são promovidos ao longo do ano em semanas gastronómicas organizadas pela Câmara Municipal, com vários apoios e parcerias, e o envolvimento da restauração local.

Carapau, salmonete, sardinha, choco, cavala e bivalves são algumas das iguarias destacadas nestes ciclos gastronómicos dinamizados no âmbito da marca "Setúbal, Terra de Peixe", de promoção e valorização dos produtos regionais e que, em simultâneo, estimulam a restauração local. Cada semana gastronómica conta, em média, com o envolvimento de meia centena de restaurantes da cidade, que destacam nas ementas estes sabores típicos da cultura setubalense, num receituário mais tradicional ou em propostas arrojadas. Além da promoção em restaurantes, estes ciclos contam com iniciativas como os "Encontros Prováveis", em que chefs setubalenses partilham com o público, em degustações comentadas, segredos culinários e novas formas de degustar as iguarias.



A sardinha é um dos destaques gastronómicos da região nestes festivais

▶ **CONCESSÃO.** A Praia de Albarquel vai elevar a qualidade para os banhistas e utilizadores com um novo equipamento de apoio, em que se inclui um estabelecimento de restauração e bebidas, posto de socorros, balneários/vestiários, assistência a banhistas, comunicações de emergência e limpeza da praia. A construção e concessão do direito de utilização privativa de um equipamento de apoio de praia em Albarquel foi adjudicada pela Câmara Municipal à empresa Arrábida e Sado – Sociedade de Gestão de Restaurantes, Lda. por 573 mil e 300 euros, mais IVA.



CULTURA MOTARD À BEIRA-RIO

■ Um dos maiores eventos da cultura e customização motard está, há nove anos, na frente ribeirinha da cidade com o Setúbal Custom Weekend, organizado, no final de setembro, numa parceria da Harley Riders Setúbal – Associação Save the Custom Culture com o município.

O evento, que se tornou uma referência na Península Ibérica, atrai milhares de pessoas para celebrar o espírito motard e participar em inúmeras atividades.

Expositores, concursos de customização de motos e capacetes, concertos, tasquinhas, passeios e *test rides* com alguns dos mais recentes modelos Harley-Davidson/American Motorcycles, principal patrocinador do evento, são alguns dos atrativos da iniciativa.

BREVES

FESTIVAL SERVE FRANCESINHAS



Setúbal e Porto estreitam relações gastronómicas no Festival de Francesinhas, evento que se realiza no Largo José Afonso, com a participação da zona portuense, que apresentam, pratos tradicionais e opções diferenciadas, incluindo pratos vegetarianos. Este evento de verão, em que são servidas, ano após ano, milhares de francesinhas, tanto a setubalenses como a visitantes, enquadra-se na estratégia da Câmara Municipal de Setúbal de promover a diversificação e o intercâmbio gastronómico.

ROTA DE PETISCOS TRADICIONAIS



Petiscos a preços convidativos são servidos na Rota do Pitéu, evento organizado anualmente no verão pela autarquia, com cinco edições realizadas. A iniciativa, de promoção da restauração, apresenta em tabernas, petisqueiras e marisqueiras propostas tradicionais e únicas baseadas em produtos da região e recriações de receitas portuguesas. A Rota do Pitéu foi a marca mais votada pelos consumidores na categoria "Projetos de Promoção Gastronómica" do Prémio Cinco Estrelas Regiões 2023.

COMIDA MUNDIAL NA AVENIDA



A gastronomia mundial estaciona na Avenida Luísa Todi com a caravana do Street Food Tour, com carrinhas transformadas em cozinhas sobre rodas para partilha de experiências de sabores e sensações diferenciadas. Apesar da oferta variada, que muda a cada ano, com opções da América à Europa e à Ásia, há uma pitada da tradição portuguesa, tempero que conta com a participação de negócios locais. O evento é de âmbito nacional e tem ainda o atrativo de associar a gastronomia a espetáculos de rua.

CÂMARA MUNICIPAL CONCRETIZA PROJETO DE REQUALIFICAÇÃO GERAL DO CONVENTO DE JESUS

MUSEU DE SETÚBAL DEVOLVIDO AO PÚBLICO

O Museu de Setúbal foi devolvido à cidade depois de obras de modernização que mostram, em condições nunca vistas, arte afastada do público há mais de duas décadas. Tudo graças à conclusão das obras de requalificação do Convento de Jesus assumidas pelo município



O Presidente da República fez questão de visitar o rehabilitado Museu de Setúbal/Convento de Jesus



A reabertura do monumento foi um momento histórico



O Retábulo da Capela-Mor regressou em todo o esplendor

Os principais tesouros artísticos da cidade estão de volta ao Museu de Setúbal/Convento de Jesus, que reabriu com soluções de espaço e modernidade renovadas, após uma ampla reabilitação conduzida pela Câmara Municipal, que travou a degradação do edifício.

O projeto de requalificação do monumento, orçado em perto de 10 milhões de euros, com financiamento comunitário do Portugal 2020, permite mostrar espólio que não foi possível ver nos últimos 23 anos e marca o regresso do Retábulo da Capela-Mor da Igreja do Convento de Jesus, que esteve nos últimos anos na Galeria Municipal do Banco de Portugal.

A obra-prima da pintura do Renascimento, alvo de estudos e ações de restauro e conservação, é uma das mais de quinhentas obras de arte em exposição no museu da cidade, com um novo projeto museográfico que valoriza as várias coleções.

TEATRO. O Festival Internacional de Teatro de Setúbal – Festa do Teatro, realizado em agosto, conta com 26 edições preenchidas de espetáculos cénicos, música, curtas-metragens, oficinas, conversas e exposições. O certame, organizado pelo Teatro Estúdio Fontenova e pela Câmara Municipal, caracteriza-se pela apresentação de formas artísticas emergentes e de natureza multidisciplinar por companhias de teatro portuguesas e estrangeiras.



O alargamento da área expositiva, a execução de restauros minuciosos e a inclusão de recursos de acessibilidade e de multimédia são outros aspetos de relevo na terceira e última fase da reabilitação do Convento de Jesus, concluída em novembro de 2024, que incluiu a recuperação das alas norte e nascente e beneficiações no pátio do claustro.

REABILITAÇÃO TOTAL

Com o objetivo de travar o estado de degradação do Museu de Setúbal/Convento de Jesus e devolver o monumento nacional ao usufruto da população e visitantes, a Câmara Municipal de Setúbal substituiu-se ao Estado central e avançou com um projeto de requalificação dividido em três fases de obras. A intervenção global procedeu à recuperação estrutural de todo o convento, incluindo as várias alas e salas e a própria Igreja de Jesus, projetos de conservação e restauro, museografia e iluminação museológica, instalação de cafetaria e restaurante e novas instalações sanitárias. No exterior, o Largo de Jesus, espaço público defronte do edifício conventual, foi totalmente renovado, com a criação de amplas zonas de relva e árvores, após uma intervenção que incluiu a recuperação e realocação para a posição original do cruzeiro ali instalado.

DEVER CUMPRIDO

Na reabertura do Museu de Setúbal/Convento de Jesus, a 30 de novembro, foi exibida uma mensagem em que o Presidente da República assinala a importância desta obra para o concelho e o país.

O presidente do município, André Martins, revelou “*enorme satisfação e elevado sentimento de dever cumprido*” pela recuperação desta “*joia histórica e arquitetónica*”, que esteve “*completamente abandonada por demasiados anos em resultado da incúria e da falta de visão de quem deixou este monumento chegar a inaceitável estado de degradação*”.



SETEMBRO É MÊS DE BOCAGE

■ As comemorações do aniversário de Bocage, assinalado a 15 de setembro, integram um vasto programa de atividades culturais, desportivas e de lazer que se prolongam ao longo do mês. O Dia de Bocage e da Cidade, feriado municipal, é o momento alto das festividades, com as cerimónias protocolares, na Praça de Bocage, que incluem hastear da bandeira a deposição de flores, e uma sessão solene, com homenagem a trabalhadores municipais com mais de 40 anos de serviço ou aposentados, bem como entrega de medalhas honoríficas a entidades e individualidades. A música é um dos atrativos do programa, que, habitualmente, inclui exposições, teatro, cinema e encontros literários.



O artista SAMINA pintou, na Casa do Povo de Azeitão, um mural evocativo do casal homenageado

Luísa e Sebastião da Gama com centenário especial

■ Os centenários de Joana Luísa e Sebastião da Gama foram celebrados ao longo de um ano com um vasto programa de iniciativas culturais organizado pela Câmara Municipal de Setúbal que incluiu conferências, exposições, cinema, sessões literárias e a pintura de um mural em Azeitão. Com o lema "O Segredo é Amar", as comemorações

tiveram início a 28 de fevereiro de 2023, data em que se assinalaram os cem anos do nascimento de Joana Luísa. O centenário do nascimento de Sebastião da Gama, a 10 de abril de 2024, foi o momento alto, com um programa que incluiu uma sessão evocativa com a deposição de flores na estátua de Sebastião da Gama, em Vila Nogueira de Azeitão, e a pintura de um mural pelo

artista SAMINA, na Casa do Povo de Azeitão – Centro Infantil Sebastião da Gama. A estreia do filme "Itinerário – O meu Caminho até Sebastião da Gama" e o ciclo de conferências "Ler Sebastião da Gama", com a participação de nomes como Alberto Mangel, Pedro Mexia, Viriato Soromenho-Marques e Fátima Ribeiro de Medeiros, são outros destaques.



ESTRATÉGIA DÁ FUTURO ÀS ARTES

■ Setúbal tem um plano municipal estratégico para a cultura, que visa promover a cidadania cultural, valorizar o património cultural e natural, incentivar a criação artística contemporânea e respeitar as diversidades do território. O Plano Estratégico Municipal Cultura 2030 (PEMC. SET2030), que resulta de um processo participativo com mais de 700 contributos, assenta nos eixos estratégicos do "Património, Sustentabilidade e Comunidades", "Criação, Mediação e Democracia Cultural" e "Redes, Coesão e Monitorização", definindo a implementação de ações concretas até 2030. A elaboração do plano em vigor desde julho de 2024 foi coordenada pelo Observatório de Políticas de Ciência, Comunicação e Cultura, da Universidade do Minho, em colaboração com a Câmara Municipal de Setúbal.

BREVES

ÓPERA PELO CONCELHO



A primeira edição do Festival Luísa Todi – Canto Lírico em Setúbal levou duas dezenas de espetáculos a vários pontos do concelho, grande parte deles gratuitos e em locais que não costumam ser palco de canto lírico, entre 9 e 20 de janeiro de 2024. O evento, inserido nas comemorações do 271º aniversário da mezzo-soprano setubalense, teve direção artística do maestro Jorge Salgueiro e contou com a participação de doze solistas, além do Coro Setúbal Voz, do maestro João Malha e da maestrina Ana Cláudia Sousa.

CULTURA PARA TODOS



A Câmara Municipal está a promover ações que visam estimular as competências de pessoas com deficiência ou doenças mentais, através de práticas inclusivas nos equipamentos culturais, que incluem a conceção de produtos, ferramentas e materiais adaptados. O projeto "Setúbal – Cultura Sem Barreiras", com financiamento do Lisboa 2020 – Programa Operacional Regional de Lisboa, do Portugal 2020, contempla ainda atividades de apoio à inclusão social, encontros, seminários, workshops e campanhas de sensibilização.

IDENTIDADE VALORIZADA



O Centro de Memórias, valência municipal dedicada ao estudo das variadas temáticas da comunidade para aumento do conhecimento da identidade local, foi reinstalado no piso superior do Museu do Trabalho Michel Giacometti, numa área totalmente requalificada. O novo espaço centraliza todo o acervo do Centro de Memórias, o qual é dinamizado por uma equipa multidisciplinar de vários serviços camarários, que dispõe de novas e melhoradas ferramentas e condições para desenvolver conhecimento.

'VENHAM MAIS VINTE E CINCOS' COMEMORA 50 ANOS DA REVOLUÇÃO DOS CRAVOS

PROJETO LEVA ABRIL PARA O FUTURO



O projeto Venham Mais Vinte e Cincos comemora os 50 anos da Liberdade com um vasto programa

Ao longo de quatro anos, as comemorações dos 50 anos do 25 de Abril proporcionam um vasto leque de atividades para todos os públicos. A programação traz o passado para o presente com os olhos postos no futuro

O programa especial comemorativo dos 50 anos do 25 de Abril, no âmbito do projeto municipal Venham Mais Vinte e Cincos, associado à figura de José Afonso, contempla mais de uma centena de iniciativas em vários locais do concelho. O projeto, criado pela Câmara Municipal de Setúbal em 2022



O presidente André Martins participou ativamente nas celebrações de Abril

e a decorrer até 2025, tem como objetivo deixar uma marca indelével na sociedade, em particular nas gerações que, pela

idade, não viveram o regime fascista.

A instalação de um memorial a José Afonso na Praia da Saúde

e da peça escultórica "A Árvore da Liberdade" no Largo José Afonso, do escultor setubalense Ricardo Crista, espetáculos musi-

cais, teatro, cinema, exposições, tertúlias e conferências compõem o programa.

Um dos destaques foi a primeira edição do Congresso Internacional José Afonso, que, durante dois dias, reuniu especialistas dedicados ao estudo das várias facetas da obra do cantautor e colaboradores e amigos que partilharam testemunhos sobre a atividade artística e a intervenção cívica de José Afonso.

HOMENAGENS

Apresentações de livros, encontros com autores, conversas, sessões de autógrafos, exposição de artigos de editoras, livrarias, bibliotecas e alfarrabistas e concertos marcaram a 1ª Feira do Livro e do Disco Políticos, realizada no Cais 3 do porto de Setúbal.

O evento, com curadoria do jornalista Pedro Tadeu, integrou uma programação abrangente e eclética, dirigida a todos os públicos, com enfoque na promoção de obras políticas e na música de intervenção.

Um dos momentos mais emocionantes do programa comemorativo dos 50 Anos do 25 de Abril foi a homenagem da Câmara Municipal de Setúbal e das Juntas de Freguesia a 88 cidadãos setubalenses e azeitonenses reconhecidos nas suas comunidades por terem tido uma vida de trabalho.

Os homenageados, entre os quais se encontram serralheiros, bate-chapas, carpinteiros, cozinheiros, advogados, cantoneiros, electricistas, professores, pintores ou artesãos, receberam um diploma e um emblema de prata em cerimónia realizada no Fórum Municipal Luísa Todi.

Feira com diversão para todos

■ A Feira de Sant'Iago, realizada anualmente no Parque Sant'Iago, nas Manteigadas, entre o final de julho e o início de agosto, com uma média diária de 25 mil visitantes, assume-se como uma das maiores festas populares do sul do país. O certame surpreende sempre pela inovação, com cada edição, de entrada gratuita,

preenchida por espetáculos musicais todas as noites e animações de rua, stands de artesanato, tasquinhas gastronómicas e diversões. Atividades desportivas e de lazer, um pavilhão expositivo e áreas institucionais e do tecido empresarial da região são outras componentes que captam as atenções dos visitantes. Nos últimos anos, houve

novidades como a Feira do Disco e do Vinil e o Espaço Enogastronómico, a consolidação do projeto do Palco Encontros, com a participação de artistas e projetos musicais emergentes, o alargamento da área destinada ao movimento associativo e a aposta na oferta de novos equipamentos de diversão.



Os espetáculos musicais são um dos atrativos da Feira de Sant'Iago



O Festival Internacional de Música de Setúbal junta artistas profissionais com a comunidade local

Agenda cultural de referência

■ A Festa da Ilustração e o Festival Internacional de Música de Setúbal são dois eventos de referência na agenda cultural do concelho. Realizado em maio, o FIMS destaca-se por reunir músicos portugueses e estrangeiros de renome internacional, com artistas locais amadores, muitos deles provenientes das escolas do concelho,

instituições de solidariedade social e associações de imigrantes. O programa anual inclui atuações conjuntas dos artistas profissionais convidados com os músicos amadores, com o objetivo de promover a integração, a partilha e a multiculturalidade. Já a Festa da Ilustração, no último trimestre do ano,

partilha trabalhos de artistas consagrados, portugueses e estrangeiros, e de ilustradores locais, em exposições patentes em vários espaços e equipamentos culturais do concelho. O programa contempla, a cada edição, homenagens a ilustradores, conversas, sessões literárias e workshops.



▶ **LÍNGUA.** O intercâmbio entre artistas de países que falam português está na génese do Festival Língua Terra, promovido pela Câmara Municipal de Setúbal, que apresenta, no mês de junho, espetáculos musicais de artistas consagrados da lusofonia. Música, exposições, teatro, ciclos de cinema e workshops compõem o programa.

▶ BREVES

MARCHAS DESFILAM BRIO



As Marchas Populares de Setúbal, um dos principais eventos de cariz cultural do concelho, celebram a tradição bairrista, no mês de junho. As coletividades participantes trabalham todo o ano para preparar a festa que, a cada edição, sai à rua no tradicional desfile, na Avenida Luísa Todi, e apresenta-se a concurso, no Pavilhão Municipal das Manteigadas. Aqui, são eleitas a marcha vencedora e a Madrinha das Madrinhas. O desfile extraconcurso da marcha da APPACDM é também já uma tradição.

FILMES COM MÚSICA AO VIVO



O Film Fest – Festival de Cinema Musicado ao Vivo partilha o prazer de assistir a filmes musicados no momento, em sessões para todos os públicos, realizadas em vários espaços culturais do concelho. O evento, realizado em outubro, recupera o formato dos cine-concertos com a exibição de filmes clássicos, acompanhados de músicos ao vivo, que criam bandas sonoras de forma singular. O Film Fest foi distinguido, em 2022 e 2023, com o selo EFFE – Europe For Festivals, Festivals for Europe.

PERFORMANCES EM FESTA



A MAPS – Mostra de Artes Performativas de Setúbal, realizada em julho, apresenta espetáculos de diferentes expressões artísticas, em vários locais da cidade, de participação gratuita, os quais promovem a interação, a fruição e a valorização do património. O certame organizado pela Câmara Municipal tem como objetivos fomentar o acesso às artes, assegurar a diversificação, a descentralização e a difusão da criação artística e incentivar a captação de diferentes públicos.

CONSTRUÇÃO E REABILITAÇÃO DE ESPAÇOS NUM INVESTIMENTO SUPERIOR A 3,5 MILHÕES DE EUROS

CÂMARA MUNICIPAL REFORÇA OFERTA DESPORTIVA

Um conjunto de investimentos em equipamentos responde à crescente procura desportiva e melhora a qualidade da oferta. O município está a construir e a reabilitar campos e pavilhões em vários locais do concelho



O presidente André Martins elogiou os novos campos de ténis ao serviço da população

A oferta de equipamentos desportivos no concelho é alargada, e com qualidade acrescida, no âmbito de um avultado investimento da Câmara Municipal de Setúbal de mais de 3,5 milhões de euros. A empreitada do Pavilhão Desportivo das Manteigadas, num investimento de perto de dois milhões de euros, cria um equipamento destinado a ser utili-

zado pelo movimento associativo e pela comunidade escolar. Já a requalificação do Pavilhão João dos Santos, localizado na Escola Lima de Freitas, no Viso, por perto de 500 mil euros, contempla, entre outros, a substituição da cobertura, a renovação parcial dos elementos exteriores e a instalação de um novo pavimento no campo de jogos.



O Pavilhão João dos Santos recebe profunda reabilitação

No que diz respeito a campos de futebol, vai avançar a construção do Campo Júlio Tavares – Praiense, num investimento de cerca de um milhão de euros que inclui instalações de apoio e beneficiações na envolvente exterior, e com a remodelação do campo das Pedreiras do Viso, atualmente com piso em terra batida. Esta obra, de perto de 300 mil euros, enquadra-se, à semelhança da requalificação do Pavilhão João dos Santos, no Plano de Recuperação e Resiliência, no aviso RE-C03-i06.02 – PRR – Operações Integradas em Comunidades Desfavorecidas na AML e na candidatura OIL – UFS – Setúbal, “Coesão Socio-Territorial através das Margens”. No Parque Verde da Bela Vista estão já em funcionamento quatro courts para a prática de ténis – dois requalificados e dois novos –, num investimento de 100 mil euros feito numa parceria entre município, Clube de Ténis de Setúbal, Federação Portuguesa de Ténis e Associação de Ténis de Setúbal.

BREVES

MATRIZ DEFINE APOIO A CLUBES



A Câmara Municipal de Setúbal mantém um apoio contínuo à atividade de mais de quatro dezenas de clubes e associações desportivas do concelho através da Matriz de Apoio ao Desenvolvimento Desportivo. O financiamento concedido às instituições, que tem aumentado ao longo dos anos, visa incentivar a prática desportiva junto da população, potenciando os recursos existentes nas coletividades locais e promovendo uma oferta de qualidade próxima da comunidade.

MUNICÍPIO AMIGO DO DESPORTO



A estratégia municipal de promoção da prática desportiva é reconhecida a nível nacional com a atribuição de distinções, como a de Município Amigo do Desporto, pela plataforma digital Cidade Social, e de membro-fundador do programa Concelhos Ativos. As distinções reconhecem a intervenção da autarquia no desenvolvimento desportivo e as estratégias adotadas para o fomento da prática de atividades físicas e de comunidades mais saudáveis e sustentáveis.

PISCINA COM GESTÃO MUNICIPAL



A Piscina Municipal das Palmeiras passou a ser gerida pelo município de Setúbal, após 25 anos de gestão pelo Clube Naval Setubalense, que continua a utilizar gratuitamente o espaço. A autarquia adquiriu novos equipamentos e realizou pinturas e obras de melhoramento e substituiu todo o sistema de iluminação, agora com tecnologia LED. Os preços de utilização foram equiparados aos das outras piscinas municipais através da aplicação da tabela de taxas do município.



NÁUTICA PROMOVIDA EM FEIRA

■ A Feira Náutica de Setúbal, realizada em maio na frente ribeirinha, dá a conhecer negócios e serviços deste setor e contribui para a projeção turística do concelho.

Ao longo de quatro dias, o evento da Câmara Municipal de Setúbal conta com expositores de empresas locais e nacionais, que apresentam um conjunto de equipamentos a utilizar em diferentes domínios da náutica, de embarcações a tecnologias de eletrónica marítima, assim como serviços de índole turística. Uma área de restauração, com mostra de sabores do mar degustados com o acompanhamento de apontamentos musicais ao vivo, regatas, batismos náuticos, workshops, atividades lúdicas e desportivas compõem o programa do evento.

Setúbal na rota das grandes provas

■ A Setúbal Bay, maratona de natação de águas abertas, e a prova de triatlo longo Lidl Setúbal Triathlon são dois importantes eventos que atestam a capacidade do concelho para acolher e organizar grandes competições internacionais. Criada em 2006 pela autarquia, a prova de natação colocou Setúbal na rota internacional das águas abertas, nomeadamente com etapas do circuito mundial FINA Marathon Swim World Series, com provas de qualificação dos três últimos Jogos Olímpicos e com o Europeu de Juniores, que atraem os melhores atletas mundiais da modalidade. As características naturais da cidade aliadas à capacidade e qualidade organizativa da Câmara Municipal levaram a European Aquatics – Federação Europeia de Natação a escolher Setúbal para acolher, em 2025, e pela primeira em Portugal, uma etapa da Taça da Europa – Open Water Swimming European Cup. A natação é um dos segmentos do Lidl Setúbal Triathlon, que inclui também provas de corrida e de ciclismo, num desafio desportivo com mais de cem quilómetros.



A Setúbal Bay atrai os melhores atletas mundiais da natação de águas abertas



As três provas do Lidl Setúbal Triathlon somam mais de cem quilómetros

A prova de triatlo longo, organizada pela HMS Sports e Câmara Municipal de Setúbal, tem vindo a consolidar-se e a

bater recordes de participação, tendo contado com mais de 1200 inscritos na oitava edição, em 2024.



MÉRITO RECONHECIDO

■ A Gala do Desporto de Setúbal reconhece, anualmente, aqueles que obtiveram resultados de mérito, individuais e coletivos, na última época desportiva, em várias modalidades, e contribuíram para o desenvolvimento do desporto no concelho. São distinguidos os melhores do ano nas categorias de "atleta", "atleta esperança" e "atleta de desporto adaptado", além de "melhor treinador", "melhor árbitro", "melhor dirigente", "evento do ano", "equipa do ano" e "clube do ano". Um dos pontos altos da gala é a entrega do "Prémio Carreira" que presta homenagem a uma personalidade que, pela sua entrega e dedicação ao desporto, elevou o nome da cidade e do concelho.



▶ **FORMAÇÃO.** Setúbal acolheu, em 2024, o Corta-Mato Nacional Escolar, uma das mais importantes provas do calendário anual do Desporto Escolar, que juntou mais de mil atletas no Parque Urbano da Várzea, e o Campeonato Nacional de Natação de Infantis, competição federada com quatrocentos jovens a nadar nas Piscinas Municipais das Manteigadas. A realização destas provas atesta a capacidade organizativa de um concelho que promove a prática e a formação desportivas.

Estratégia desportiva beneficia território

■ O Plano Estratégico de Desenvolvimento do Desporto do Concelho de Setúbal pretende promover um maior conhecimento sobre as necessidades dos cidadãos e das organizações de modo a definir estratégias, eixos e ações de desenvolvimento. Elaborado com o apoio técnico-científico do Centro de Estudos e Desenvolvimento Regional e Urbano e a colaboração de diferentes protagonistas da esfera desportiva do concelho, o plano tem como aspetos centrais o aumento da prática regular da atividade física e a melhoria da qualidade e gestão das infraestruturas desportivas municipais.



O município lançou bases sólidas de desenvolvimento desportivo

O apoio ao movimento associativo é outro dos objetivos do documento, constituído por três capítulos, com o enquadramento temático e conceptual do desporto e

do seu enquadramento na atividade municipal, a análise da oferta e da procura desportiva e o plano de ação e mecanismos de monitorização e acompanhamento.

DESCENTRALIZAÇÃO AUMENTA PROXIMIDADE

■ A Câmara Municipal de Setúbal aposta forte na descentralização de competências para as juntas de freguesia, com o objetivo de permitir uma resolução mais rápida dos problemas da população. Com mais de vinte anos de experiência nesta matéria, o município tem vindo a apostar no aumento das verbas transferidas para as juntas de freguesia, que, em 2023, registaram um crescimento superior a 35 por cento face ao ano anterior. Foi transferido um total de 8 milhões, 930 mil e 365 euros para as cinco juntas de freguesia, o que representa mais 2 milhões, 338 mil e 517 euros do que estava inicialmente previsto para 2022.



Setúbal é um exemplo na execução de políticas de proximidade

É assim que Setúbal surge nesse ano como o segundo concelho do território continental que maior verba dedica à

transferência de competências, a seguir a Loures. A maior fatia das verbas transferidas anualmente para

as freguesias do concelho destina-se a competências nas áreas da manutenção das escolas do pré-escolar e do 1º ciclo do ensino básico, da gestão e manutenção dos espaços verdes e da limpeza das vias e dos espaços públicos. São ainda celebrados protocolos de colaboração, que visam a gestão dos polos da Biblioteca Pública Municipal nas freguesias do Sado e de Gâmbia-Pontes-Alto da Guerra e o posto de atendimento de São Lourenço e São Simão da Junta de Freguesia de Azeitão, e contratos interadministrativos, para a manutenção de edifícios de habitação pública, cemitérios, limpeza de edifícios municipais, sinalização, toponímia, calçadas e pilaretes e massas asfálticas.



LAZER PERCORRE TODO O CONCELHO

■ No verão há festividades para todos, organizadas pelas juntas de freguesia, com o apoio do município, além do programa Fado em Setúbal, com espetáculos que percorrem o espaço público. Música e gastronomia são atrativos do Fest'Asso, da União das Freguesias de Setúbal, da Festanima, de São Sebastião, e das Festas do Moinho de Maré da Mourisca, do Sado e de Gâmbia-Pontes-Alto da Guerra. Já as celebrações religiosas motivam as Festas de Nossa Senhora do Rosário de Troia, Novo Círio de Nossa Senhora da Arrábida, e, de Azeitão, Festas de Arrábida e Azeitão, Festas de São Simão e Festas de Nossa Senhora da Saúde.

AZEITÃO



Obras servem bairros

■ A aposta na qualificação do espaço público leva a Junta de Freguesia de Azeitão a realizar um conjunto de investimentos de melhoria das condições de mobilidade pedonal e rodoviária, bem como da imagem urbana. A requalificação da Rua da Tradição, uma das prioridades do atual mandato, contemplou, num investimento superior a 80 mil euros, a instalação de um sistema de drenagem pluvial,

a execução de passeios, a pavimentação da rua e a colocação de lombas de limitação de velocidade. Já as repavimentações da Rua da Silveira e de troços da Rua das Rosas e da Travessa da Silveira, em Brejos de Azeitão, e da Rua do Roseiral, em parceria com a Câmara Municipal, permitiram a melhoria das condições de circulação e de segurança rodoviária.



IMAGEM URBANA QUALIFICADA

■ A manutenção dos espaços verdes e a higiene e limpeza urbanas são prioridades da Junta de Freguesia de Azeitão, com intervenções de melhoria da imagem urbana. Além da manutenção regular dos espaços verdes, a autarquia requalificou o Parque de Merendas do Alambre, no Parque Natural da Arrábida, com a recuperação de assadores, mesas e bancos. No âmbito da higiene e limpeza, a Junta de Freguesia de Azeitão substituiu 140 contentores de resíduos sólidos urbanos, em colaboração como os Serviços Municipalizados de Setúbal.



Beneficiação de escolas

■ A manutenção e beneficiação das escolas é uma das prioridades da Junta de Freguesia de Azeitão, que realiza, regularmente, ações de requalificação. A autarquia tem uma equipa de operacionais afeta aos estabelecimentos de ensino que, ao longo do ano letivo, realiza intervenções como pinturas, substituição de pavimentos

e melhorias nos recreios. As ações de maior dimensão são executadas nas pausas letivas. Na EB de Vila Fresca foi instalado um toldo no espaço de recreio para proteção do sol e da chuva e o piso foi substituído por pavimento vinílico, enquanto a EB de Vendas de Azeitão, além de chão vinílico nos corredores, recebeu uma rede exterior nova.

SÃO SEBASTIÃO



Reforço no atendimento

■ A Junta de Freguesia de São Sebastião investiu na melhoria da qualidade do atendimento à população com a construção de uma nova sede, num investimento de 216 mil euros. A infraestrutura está localizada na zona dos Quatro Caminhos, num lote de terreno cedido pela Câmara Municipal, onde já se encontram edificadas o Polo Operacional do Monte Belo e o Auditório Bocage.

Quando a sede for transferida para o novo edifício, as instalações atuais, no Bairro 2 de Abril, serão requalificadas para alojarem um polo social destinado a servir as populações sénior e jovem. Já a abertura da delegação de São Domingos, Praça General Luís Domingues, descentralizou os serviços e aumentou a proximidade com a população da área.



AUMENTO DA SEGURANÇA RODOVIÁRIA

■ A Junta de Freguesia de S. Sebastião e o município melhoraram a segurança rodoviária e pedonal em vários arruamentos. Na Estrada do Vale da Rosa, foi beneficiado um troço e criada uma área pedonal regularizada, enquanto uma via sem saída junto da Rua dos Atoleiros, Monte Belo Sul, viu melhoradas as acessibilidades rodoviárias e recebeu uma bolsa de estacionamento, além de se aumentar a capacidade de drenagem. Na Avenida Soeiro Pereira Gomes, uma obra centrou-se na requalificação de pavimentos pedonais.



Projetos qualificadores

■ Uma operação no Bairro da Camarinha, da Junta de Freguesia de S. Sebastião e do município, reforça a mobilidade rodoviária e pedonal. A intervenção renova pavimentos e elimina barreiras arquitetónicas, cria áreas de circulação acessíveis, com zonas de estadia e ensombramento, e uma rotunda, melhora os acessos a garagens

e instala novos contentores. Na Praceta Joaquina Guerreiro, uma obra do município vai implementar um espaço verde e zonas de circulação pedonal e de estadia e um parque infantil e equipamentos de atividade física, além de alterar o esquema de trânsito, com prioridade à mobilidade pedonal e ciclável, e de ordenar o estacionamento e criar 57 novos lugares.

UNIÃO DAS FREGUESIAS DE SETÚBAL



Mais qualidade de vida

■ A União das Freguesias de Setúbal assume investimentos de melhoria da qualidade de vida da população e da imagem urbana. Uma das prioridades é a conservação e manutenção das escolas básicas, tendo sido realizadas obras de requalificação em onze, em 2024, no valor de 245 mil euros. A requalificação do espaço público e a melhoria da mobilidade são outros investimentos, com

a repavimentação da Rua Eng. Henrique Cabeçadas, a reconstrução de passeios nas áreas circundantes aos Campos Municipais da Várzea, Bairro de São Gabriel e Casal das Figueiras e a melhoria da circulação pedonal e rodoviária na Quinta dos Vidais. A higiene e limpeza está também no centro das preocupações com a instalação de moloks e recetáculos de resíduos enterrados em vários locais.



MOVIMENTO ASSOCIATIVO COM APOIO

■ O apoio ao movimento associativo é uma prioridade da União das Freguesias de Setúbal. A autarquia investe, anualmente, cerca de 250 mil euros em apoios aos clubes e associações, no âmbito do compromisso de incrementar a atividade associativa e garantir o acesso da população à cultura, desporto e apoio social. Em 2024, atribuiu apoios financeiros de 70 mil euros, no âmbito de parcerias com 73 associações e clubes, além de conceder apoio logístico e técnico em diversas áreas num montante estimado de 100 mil euros.



Rua de Mormugão com novas melhorias

■ O reordenamento da circulação rodoviária e do estacionamento foi o objetivo da segunda fase de uma obra de requalificação do espaço público na Rua de Mormugão. As intervenções, num investimento da União das Freguesias de Setúbal superior a 142 mil euros, contemplaram a criação de mais lugares

de estacionamento e a reformulação da circulação, para evitar a passagem de veículos em cima dos passeios e reforçar as condições de segurança da mobilidade pedonal. Estas ações complementam a renovação dos passeios executada na primeira fase das obras.

▶ SADO



Cultura com tradição

■ A Junta de Freguesia do Sado proporciona um conjunto de atividades culturais para a população, organizadas em parceria com o movimento associativo. A Festa Salicórnia – Tradições do Sado, realizada no Moinho de Maré da Mourisca, conta com o envolvimento da comunidade local na celebração de costumes, artes e ofícios em atividades de música e dança

tradicionais, artesanato, gastronomia e convívios intergeracionais. A Feira da Primavera, com animação infantil, música, artesanato e tasquinhas gastronómicas, o Festival Nacional de Folclore, com a participação de grupos de vários pontos do país, e a realização de atividades para a população sénior são outros exemplos do fulgor comunitário da freguesia.



REQUALIFICAÇÕES BENEFICIAM PARQUE ESCOLAR

■ A requalificação dos logradouros das três escolas básicas localizadas na freguesia do Sado foi uma das prioridades da junta de freguesia no âmbito das ações de requalificação realizadas no parque escolar. Nos pavimentos das zonas de recreio foram pintados jogos tradicionais e requalificados muretes e espaços ajardinados. Uma das intervenções de maior envergadura foi a beneficiação da EB/JI do Faralhão, que incluiu a substituição integral do pavimento interior e a reparação de paredes.



Mobilidade ampliada

■ A Junta de Freguesia de Sado, em parceria com a Câmara Municipal, executou diversas obras de melhoria da mobilidade urbana em vários locais. Na Rua Ferreira de Castro foram renovadas as acessibilidades rodoviárias e pedonais, num investimento de perto de 100 mil euros, que incluiu a criação de uma rotunda, a requalificação de passeios e a

substituição da rede de drenagem das águas pluviais. Já o acesso pedonal que faz a ligação entre as ruas Gomes Leal e Henrique Galvão, na Quinta do Meio, foi requalificado com a construção de uma nova escada e de uma rampa de acesso. Em conclusão encontra-se uma requalificação pedonal nas estradas de Santo Ovídeo e da Morgada.

▶ GÂMBIA-PONTES-ALTO DA GUERRA



Vias com novo piso

■ Um conjunto de arruamentos nas urbanizações do Vale Ana Gomes e da Quinta da Serralheira foi asfaltado numa parceria entre a Junta de Freguesia de Gâmbia-Pontes-Alto da Guerra e a Câmara Municipal, para melhoria da qualidade de vida no território, num investimento superior a 400 mil euros. O presidente da Junta, Luís Custódio, sublinha que esta foi uma obra fundamental

para a requalificação de acessibilidades e zonas de estacionamento, a qual englobou "cerca de 90 por cento das ruas do Vale Ana Gomes" e algumas vias da Quinta da Serralheira. Na intervenção, complementar a outros arranjos urbanísticos para reforço da atratividade e qualidade de vida das urbanizações, foram aplicadas cerca de 2000 toneladas de massas asfálticas.



POLO OTIMIZA RECURSOS OPERACIONAIS

■ Um novo polo operacional da Junta de Freguesia de Gâmbia-Pontes-Alto da Guerra está a ser instalado na Quinta da Serralheira com o objetivo de otimizar recursos para servir melhor a população e promover a reabilitação urbana do território. O equipamento está num lote de terreno com cerca de três mil metros quadrados cedido pela Câmara Municipal na Rua das Mimosas para reforçar a operacionalidade dos serviços da Junta numa área da freguesia que está em grande desenvolvimento habitacional.



Parques infantis renovam brincadeiras

■ O território de Gâmbia-Pontes-Alto da Guerra conta com quatro novos parques infantis, na EB1 do Montinho da Cotovia, no Bairro Operário, no Vale Ana Gomes e na Quinta da Serralheira, resultado de uma parceria entre a Junta e a Câmara Municipal, num investimento superior

a 130 mil euros. Enquanto o da Quinta da Serralheira foi feito de raiz, os da EB1 do Montinho da Cotovia, Bairro Operário e Vale Ana Gomes foram totalmente requalificados, o último com a particularidade de a obra ter sido da Câmara, tendo a Junta feito a base.



MODERNIZAÇÃO DO TERRITÓRIO AVANÇA COM NOVOS PROJETOS
PARA AUMENTAR QUALIDADE DE VIDA

SETÚBAL RUMA AO FUTURO

A transformação qualificadora do território conheceu, nos últimos anos, um desenvolvimento intenso e dinâmico sem precedentes, alavancado num investimento público robusto, feito com visão e estratégia sustentada, pensado para as pessoas, numa harmonia de modernidade aliada à tradição. Um trabalho que a Câmara Municipal de Setúbal dá continuidade nos anos vindouros, com mais e novos investimentos qualificadores, em resultado de uma gestão de proximidade e participada, de rigor, responsabilidade e compromisso para criar um concelho mais atrativo e com mais qualidade de vida. Da cultura ao desporto, do turismo ao urbanismo, do ambiente à educação, Setúbal ruma imparável a um futuro que acrescenta ao território um conjunto de novos equipamentos para usufruto de quem escolheu Setúbal para viver, mas também para quem a visita.

CASA LUÍSA TODI

Reabilitação da casa edificada na Rua da Brasileira, onde nasceu a diva lírica, convertendo-a num polo de cultura para perpetuar o legado de Luísa Todi.

MARINA DE SETÚBAL

Criação de uma nova marina, em projeto liderado pela Administração dos Portos de Setúbal e Sesimbra que inclui uma ampla regeneração da frente ribeirinha.

EB/JI QUINTA DA AMIZADE

Duas salas de pré-escolar e oito salas para o primeiro ciclo fazem parte do projeto em desenvolvimento para criar mais uma escola para servir a população.

USF MARIA LAMAS/BAIRRO DO LICEU

Projeto de 7,5 milhões de euros, em fase de desenvolvimento, para criar um edifício moderno que dê resposta às necessidades de saúde de 42 mil utentes.

AVENIDA DE MOÇAMBIQUE RUA ENGENHEIRO HENRIQUE CABEÇADAS

Reperfilamento, com melhoria geral de acessibilidades e beneficiações urbanas, em obra complementar à construção do Centro Escolar Barbosa du Bocage.

REFÚGIO CLIMÁTICO DA VÁRZEA

Valorização ambiental do Parque Urbano da Várzea, com criação de sistema de rega automatizado, reforço da estrutura verde e instalação de mobiliário.

CORREDOR ECOLÓGICO DA RIBEIRA DO LIVRAMENTO

Criação de pavimentos nos caminhos no Parque Urbano da Várzea, construção de travessias sobre a Ribeira do Livramento e reforço da iluminação.

MODERNIZAÇÃO DO TERRITÓRIO AVANÇA COM NOVOS PROJETOS PARA AUMENTAR QUALIDADE DE VIDA

OBRAS FEITAS EM GRANDES NÚMEROS

A criação de um território com mais qualidade de vida para quem vive ou trabalha no concelho e mais atrativo para quem o visita norteia a estratégia da Câmara Municipal de Setúbal.

■ O trabalho desenvolvido reflete-se em todas as esferas da sociedade, numa gestão pautada por uma proximidade com as necessidades das populações e de apoio ao movimento associativo. A habitação tem assumido, cada vez mais, uma maior preocupação autárquica, o que motivou esforços redobrados para assegurar, através de candidaturas a fundos europeus, financiamento para reabilitar o parque habitacional público. O movimento associativo, pilar da vida democrática, conheceu um apoio direto sem precedentes, reforçado com uma componente indireta, com isenções de taxas e outros, num montante anual médio de mais de um milhão de euros.

Na vertente educativa, a defesa de uma escola pública de qualidade avança inabalável com novas escolas, enquanto na saúde foi desenhado um plano de construção de três novos equipamentos de cuidados primários. A rota do investimento qualificador passa também pelo desporto, com a construção e reabilitação de campos e pavilhões, enquanto na área ambiental o Parque Urbano da Várzea assume cada vez mais protagonismo. Já na vertente cultural, a reabertura do Museu de Setúbal num Convento de Jesus reabilitado assume particular relevo, assim como os projetos de requalificação da Casa Luísa Todi e criação do Auditório de Azeitão.



EDUCAÇÃO

12,5 MILHÕES

de euros de investimento só na construção de duas novas escolas, o Centro Escolar Barbosa do Bocage, já em obra, e a Escola Básica da Quinta da Amizade, em fase de projeto.



SAÚDE

14 MILHÕES

de euros de investimento para garantir o acesso aos cuidados de saúde de qualidade, o que envolve a construção de unidades em Azeitão, concluída, na Bela Vista, já em obra, e no Bairro do Liceu, em fase de projeto.



DESPORTO

4 MILHÕES

de euros de investimento na construção e reabilitação de recintos desportivos, casos do Pavilhão das Manteigadas, novo, do Pavilhão João dos Santos e do Campo Júlio Tavares e das Pedreiras, beneficiados.



CULTURA

3,5 MILHÕES

de euros de investimento para concluir a reabilitação do Convento de Jesus e avançar com a Casa Luísa Todi.



AMBIENTE

3 MILHÕES

de euros de investimento para criar mais valências no Parque Urbano da Várzea, em que se incluem percursos pedonais e iluminação pública, a instalação de mobiliário, a plantação de mais árvores e arrelvamentos, e para a criação do novo Parque Verde da Quinta da Amizade.



ASSOCIATIVISMO

4,4 MILHÕES

de euros de apoio financeiro direto ao movimento associativo do concelho, em que se inclui, em 2024, o reforço com um programa especial de mais 1 milhão para a realização de obras de beneficiação e construção de novas sedes.



HABITAÇÃO

196 MILHÕES

de euros de investimento no parque municipal habitacional, numa operação com financiamento assegurado por fundos comunitários, com intervenção em cerca de 3000 fogos, entre construção e reabilitação.



PRR

160 MILHÕES

de euros é o valor aproximado do investimento no âmbito do PRR desencadeado pelo município, com 36 operações aprovadas e 7 em avaliação, a terceira autarquia no País que mais utiliza estes fundos a nível nacional.